

บทที่ 1

บทนำ

1.1 ความเป็นมาของการจัดทำรายงาน

โครงการอีล่า รีสอร์ท จอมเทียน ของ บริษัท วิงเฮง (ไทยแลนด์) จำกัด ตั้งอยู่ที่ เลขที่ 317/5 หมู่ 12 ตำบลหนองปรือ อำเภอบางละมุง จังหวัดชลบุรี 20250 โครงการประกอบการณ์เป็นโรงแรม ปัจจุบันเปิดดำเนินการ และได้ทำมาตรการป้องกันและแก้ไขผลกระทบสิ่งแวดล้อม ที่กำหนดไว้ในรายงานการวิเคราะห์ผลกระทบสิ่งแวดล้อม ซึ่งได้รับความเห็นชอบจากสำนักงานนโยบายและแผนทรัพยากรธรรมชาติและสิ่งแวดล้อม ที่ ทส. 1009.5/66676 ลงวันที่ 13 มีนาคม 2568 (ภาคผนวกที่ 1) ภายหลังจากได้รับการเห็นชอบในรายงานการวิเคราะห์ผลกระทบสิ่งแวดล้อมจากสำนักงานนโยบายและแผนทรัพยากรธรรมชาติและสิ่งแวดล้อม โครงการได้ทำการก่อสร้างและเปิดดำเนินการดังในปัจจุบัน ซึ่งบริษัท วิงเฮง (ไทยแลนด์) จำกัด มีหน้าที่ปฏิบัติตามมาตรการป้องกันและแก้ไขผลกระทบสิ่งแวดล้อม และมาตรการติดตามตรวจสอบผลกระทบสิ่งแวดล้อมที่กำหนดไว้ในเงื่อนไขแนบท้ายหนังสือเห็นชอบ และส่งรายงานผลการปฏิบัติตามมาตรการติดตามตรวจสอบผลกระทบสิ่งแวดล้อมให้สำนักงานนโยบายและแผนทรัพยากรธรรมชาติและสิ่งแวดล้อมและหน่วยงานที่เกี่ยวข้องรับทราบเป็นประจำปีละ 2 ครั้ง ในระยะดำเนินการโครงการ ดังนั้น บริษัท วิงเฮง (ไทยแลนด์) จำกัด จึงได้จัดทำรายงานเพื่อนำเสนอหน่วยงานที่เกี่ยวข้องพิจารณาให้ความเห็นชอบต่อไป โดยรายงานฉบับนี้เป็นรายงานผลการปฏิบัติตามมาตรการติดตามตรวจสอบผลกระทบสิ่งแวดล้อมในระยะการดำเนินโครงการ ช่วงเดือนกรกฎาคม 2568 - เดือนธันวาคม 2568

1.2 วัตถุประสงค์ของการจัดทำรายงาน

- 1) เพื่อสรุปผลการปฏิบัติตามมาตรการป้องกันและแก้ไขผลกระทบสิ่งแวดล้อม ระยะดำเนินการโครงการอีล่า รีสอร์ท จอมเทียน ของ บริษัท วิงเฮง (ไทยแลนด์) จำกัดช่วงเดือนกรกฎาคม 2568 - เดือนธันวาคม 2568
- 2) เพื่อนำผลการติดตามตรวจสอบผลกระทบสิ่งแวดล้อมมาเปรียบเทียบกับค่ามาตรฐานที่หน่วยงานราชการกำหนด และนำไปเป็นแนวทางในการจัดระบบการจัดการสิ่งแวดล้อม เพื่อลดผลกระทบต่อคุณภาพสิ่งแวดล้อมทั้งภายในโครงการและต่อพื้นที่โดยรอบ
- 3) เพื่อสรุปเป็นข้อมูลคุณภาพสิ่งแวดล้อม นำเสนอต่อผู้รับผิดชอบของโครงการเองและหน่วยงานที่เกี่ยวข้อง

1.3 ขอบเขตการศึกษา

ศึกษาข้อมูลรายละเอียดโครงการอีล่า รีสอร์ท จอมเทียน ของ บริษัท วิงเฮง (ไทยแลนด์) จำกัด ที่เสนอไว้ในรายงานการวิเคราะห์ผลกระทบสิ่งแวดล้อม และเอกสารข้อกำหนดด้านสิ่งแวดล้อมของหน่วยงานราชการที่เกี่ยวข้อง และทำการตรวจสอบและประเมินผลการปฏิบัติตามมาตรการตรวจสอบผลการปฏิบัติตามมาตรการป้องกันป้องกันและแก้ไขผลกระทบสิ่งแวดล้อม

1.4 วิธีการศึกษาและจัดทำรายงาน

การจัดทำรายงานผลการปฏิบัติตามมาตรการป้องกันและแก้ไขผลกระทบสิ่งแวดล้อม โครงการอีล่า รีสอร์ท จอมเทียน ของ บริษัท วิงเฮง (ไทยแลนด์) จำกัด ได้จัดทำตามแนวทางการเสนอผลการติดตามตรวจสอบผลกระทบสิ่งแวดล้อม ที่กำหนดโดยสำนักงานนโยบายและแผนทรัพยากรธรรมชาติและสิ่งแวดล้อม ซึ่งมีรายละเอียดดังนี้

1.4.1 นำเสนอผลการปฏิบัติตามมาตรการป้องกันและแก้ไขผลกระทบสิ่งแวดล้อมที่เสนอไว้ในรายงานการวิเคราะห์ผลกระทบสิ่งแวดล้อม และข้อกำหนดเพิ่มเติม โดยดำเนินการดังนี้

- ก. จัดทำตารางเปรียบเทียบมาตรการป้องกันและแก้ไขผลกระทบสิ่งแวดล้อมที่กำหนดไว้ในรายงานการวิเคราะห์ผลกระทบสิ่งแวดล้อม
- ข. เหตุผลที่ไม่สามารถปฏิบัติตามได้หรือไม่สามารถปฏิบัติได้อย่างครบถ้วน
- ค. เสนอรายละเอียดของโครงการในปัจจุบันที่เปลี่ยนแปลงจากรายละเอียดที่เสนอไว้ในรายงานการวิเคราะห์ผลกระทบสิ่งแวดล้อม
- ง. เสนอมาตรการป้องกันและแก้ไขผลกระทบสิ่งแวดล้อมในสภาพปัจจุบันที่เปลี่ยนแปลงไปจากมาตรการป้องกันและแก้ไขผลกระทบสิ่งแวดล้อมที่ได้เสนอไว้ในรายงานการวิเคราะห์ผลกระทบสิ่งแวดล้อมพร้อมทั้งให้เหตุผลประกอบการเปลี่ยนแปลงดังกล่าว

1.4.2 นำเสนอผลการติดตามตรวจสอบผลกระทบสิ่งแวดล้อมตามที่กำหนดไว้ในรายงานการวิเคราะห์ผลกระทบสิ่งแวดล้อม โดยทำการตรวจวัดและวิเคราะห์คุณภาพสิ่งแวดล้อม พร้อมทั้งประเมินผลการตรวจสอบสภาพสิ่งแวดล้อมต่างๆ ตามที่กำหนดไว้ในรายงานการวิเคราะห์ผลกระทบสิ่งแวดล้อมอย่างละเอียด โดยมีข้อมูลของการนำเสนอ ดังนี้

- 1) แสดงจุดเก็บตัวอย่างคุณภาพสิ่งแวดล้อม ได้แก่ จุดตรวจวัดคุณภาพน้ำ
- 2) แสดงดัชนีในการตรวจวิเคราะห์ วิธีการเก็บตัวอย่าง วิธีการวิเคราะห์ตัวอย่างตามที่กำหนดในรายงานการวิเคราะห์ผลกระทบสิ่งแวดล้อม
- 3) สรุปผลการตรวจวัดคุณภาพสิ่งแวดล้อม และเปรียบเทียบกับมาตรฐานคุณภาพสิ่งแวดล้อม

- 4) แสดงภาพถ่ายขณะทำการเก็บตัวอย่าง โดยการถ่ายภาพจะเป็นการแสดงให้เห็นว่าเป็นการตรวจวัดตามสถานที่ที่กำหนดไว้ในรายงานการวิเคราะห์ผลกระทบสิ่งแวดล้อม

จากรายงานการวิเคราะห์ผลกระทบสิ่งแวดล้อมโครงการอีวิล่า รีสอร์ท จอมเทียน ของ บริษัท วิงเฮง (ไทยแลนด์) จำกัด ที่ผ่านการเห็นชอบจากสำนักนโยบายและแผนทรัพยากรธรรมชาติและสิ่งแวดล้อมเมื่อวันที่ 13 มีนาคม 2568 และจัดทำแผนงานการก่อสร้างโครงการ และแผนการติดตามตรวจสอบผลกระทบสิ่งแวดล้อมซึ่งจะแบ่งเป็น 2 ระยะ ได้แก่ ระยะก่อสร้าง และระยะดำเนินการนั้น สถานภาพของโครงการในปัจจุบันพบว่าอยู่ในช่วงเดือนกรกฎาคม 2568 - เดือนธันวาคม 2568 ซึ่งมีแผนการปฏิบัติตามมาตรการติดตามตรวจสอบผลกระทบสิ่งแวดล้อม ดังตารางที่ 1.1

ตารางที่ 1.1 : แผนการปฏิบัติตามมาตรการติดตามตรวจสอบผลกระทบสิ่งแวดล้อมโครงการโรงแรม อาร์ท (ชื่อเดิม โครงการอีสเทิร์นชั้น) ช่วงดำเนินการ

คุณภาพสิ่งแวดล้อม/ตำแหน่งตรวจวัด	ดัชนีที่ตรวจวัด	ความถี่	มค	กพ	มีค	เมย	พค	มิย	กค	สค	กย	ตค	พย	ธค
1. สภาพภูมิประเทศ - บริเวณพื้นที่โครงการ	ตรวจสอบดูแลพื้นที่สีเขียวภายในโครงการ หากพบว่ามีต้นไม้ตาย ให้รีบปลูกต้นไม้ ทดแทน	ทุกวัน	/	/	/	/	/	/	/	/	/	/	/	/
2. คุณภาพอากาศ - พื้นที่สีเขียว	ตรวจสอบความสมบูรณ์ของพื้นที่สีเขียว เพื่อประสิทธิภาพในการดูดซับก๊าซ คาร์บอนมอนอกไซด์ และลดความร้อนเข้าสู่ ตัวอาคาร	ทุกวัน	/	/	/	/	/	/	/	/	/	/	/	/
3. เสียง - ผู้เข้าพักในโครงการ และผู้พักอาศัยใกล้เคียง	ติดตามปัญหาร้องเรียนจากชุมชนใกล้เคียง	ทุกวัน	/	/	/	/	/	/	/	/	/	/	/	/
4. คุณภาพน้ำ - บ่อตรวจคุณภาพน้ำทิ้ง หลังการบำบัด	pH, BOD, SS, TKN, Fat Oil & Grease, Sulfide, TDS , Settleable Solids,	เดือนละ 1 ครั้ง	/	/	/	/	/	/	/	/	/	/	/	/
5. การคมนาคม - ป้ายและเครื่องหมายจราจร - สัญลักษณ์จราจร CCTV และกระบอกสัญญาณ บริเวณที่จัดเตรียมสำหรับจอดรถ อยู่ใน สภาพดี มองเห็นชัดเจน ไม่ลบล้าง	ตรวจสอบป้าย, เครื่องหมายจราจร, สัญลักษณ์จราจร, CCTV และกระบอกสัญญาณ บริเวณที่จัดเตรียมสำหรับจอดรถ อยู่ใน สภาพดี มองเห็นชัดเจน ไม่ลบล้าง	เดือนละ 1 ครั้ง	/	/	/	/	/	/	/	/	/	/	/	/
6. การจัดการมูลฝอย - ห้องพักมูลฝอยรวม	ตรวจสอบมูลฝอยตกค้างและความสะอาด	ทุกวัน	/	/	/	/	/	/	/	/	/	/	/	/
7. ระบบระบายน้ำ - ท่อระบายน้ำของโครงการ	ตรวจสอบสิ่งอุดตัน สิ่งกีดขวาง และความ สะอาด	เดือนละ 1 ครั้ง	/	/	/	/	/	/	/	/	/	/	/	/

รายงานผลการปฏิบัติตามมาตรการป้องกันและแก้ไขผลกระทบสิ่งแวดล้อมและมาตรการติดตามตรวจสอบคุณภาพสิ่งแวดล้อม

โครงการโรงแรม อาร์ท (ชื่อเดิม โครงการอีสเทิร์นชั่น) ระยะดำเนินการ ช่วงเดือนกุมภาพันธ์ 2568 - เดือนมิถุนายน 2568

คุณภาพสิ่งแวดล้อม/ตำแหน่งตรวจวัด	ดัชนีที่ตรวจวัด	ความถี่	มค	กพ	มีค	เมย	พค	มิย	กค	สค	กย	ตค	พย	ธค
8. ระบบไฟฟ้า - ระบบไฟฟ้าบริเวณพื้นที่โครงการ - พื้นที่สีเขียวภายในโครงการ	- สภาพพร้อมใช้งาน - ตรวจสอบความสมบูรณ์เพื่อลดปริมาณความร้อนสะสมภายในโครงการ ช่วยลดการใช้เครื่องปรับอากาศ	เดือนละ 1 ครั้ง ทุกวัน	/	/	/	/	/	/	/	/	/	/	/	/
9. การใช้น้ำ - ถังเก็บน้ำใต้ดิน - เส้นท่อประปา บิมน้ำ วาล์ว และมิเตอร์น้ำของโครงการ	- ตรวจสอบ สี รส กลิ่น ความขุ่น ปริมาณสารทั้งหมด Total Coliform Bacteria และ E.coli - สภาพพร้อมใช้งาน	ปีละ 2 ครั้ง เดือนละ 1 ครั้ง						/						/
10. สภาพเศรษฐกิจ สังคม และการมีส่วนร่วมของประชาชน - ผู้พักอาศัยข้างเคียง	- ติดตามตรวจสอบความคิดเห็นหรือข้อร้องเรียนจากผู้พักอาศัยที่อยู่ข้างเคียง - สำรวจสภาพเศรษฐกิจและสังคมทุกครั้งที่มีการเปลี่ยนแปลงโครงการ	ทุกวัน ทุกครั้งก่อนมีการเปลี่ยนแปลง	/	/	/	/	/	/	/	/	/	/	/	/
11. สาธารณะสุข - พื้นที่เขตปลอดบุหรี่ - พื้นที่โครงการ	- พนักงานคอยดูแลพื้นที่ปลอดบุหรี่ - ปฏิบัติตามมาตรการป้องกันและแก้ไขผลกระทบสิ่งแวดล้อม	ทุกวัน	/	/	/	/	/	/	/	/	/	/	/	/
12. สระว่ายน้ำ 12.1 โครงสร้างสระว่ายน้ำ - พื้นสระว่ายน้ำ - อุปกรณ์ และระบบไฟฟ้าบริเวณสระว่ายน้ำ 12.2 อุบัติเหตุจากการจมน้ำ - ทางเดินรอบสระว่ายน้ำ - อุปกรณ์ช่วยชีวิต - ป้ายบอกระดับความลึก	สภาพพร้อมใช้งาน ไม่ชำรุด	สัปดาห์ละครั้ง	/	/	/	/	/	/	/	/	/	/	/	/

รายงานผลการปฏิบัติตามมาตรการป้องกันและแก้ไขผลกระทบสิ่งแวดล้อมและมาตรการติดตามตรวจสอบคุณภาพสิ่งแวดล้อม

โครงการโรงแรม อาร์ท (ชื่อเดิม โครงการอีสเทิร์นชั่น) ระยะดำเนินการ ช่วงเดือนกุมภาพันธ์ 2568 - เดือนมิถุนายน 2568

คุณภาพสิ่งแวดล้อม/ตำแหน่งตรวจวัด	ดัชนีที่ตรวจวัด	ความถี่	มค	กพ	มีค	เมย	พค	มิย	กค	สค	กย	ตค	พย	ธค
12. สระว่ายน้ำ (ต่อ) 12.3 คุณภาพน้ำจากสระว่ายน้ำ - จุดลึก และจุดตื้น	- ตรวจสอบคุณภาพน้ำจากสระว่ายน้ำ - pH - Residual Chlorine	วันละ 2 ครั้ง	/	/	/	/	/	/	/	/	/	/	/	/
	- ตรวจสอบคุณภาพน้ำจากสระว่ายน้ำ - Total Coliform Bacteria - Fecal Coliform	เดือนละ 1 ครั้ง	/	/	/	/	/	/	/	/	/	/	/	/
	- ตรวจสอบคุณภาพน้ำจากสระว่ายน้ำ - pH - คลอรีนอิสระ - Combined chlorine - Alkalinity, Calcium hardness - Cyanuric acid - Chloride - Ammonia - Nitrate - Total Coliform Bacteria - Fecal Coliform - จุลินทรีย์หรือตัวบ่งชี้จุลินทรีย์ที่ทำให้เกิดโรค ได้แก่ Escherichia coli, Staphylococcus aureus และ Pseudomonas aeruginosa	ปีละ 1 ครั้ง												/
13. ชีวอนามัยและความปลอดภัย - บริเวณพื้นที่โครงการ	ตรวจสอบการใช้งานของกล่องวงจรปิดที่ติดตั้งในโครงการให้อยู่ในสภาพใช้งานได้ปกติอยู่เสมอ	ทุก 6 เดือน						/						/

หมายเหตุ / หมายถึง ดำเนินการตรวจวัดตามมาตรการ

บทที่ 2

รายละเอียดโครงการพอสังเขป

2.1 ที่ตั้งโครงการ

โครงการอวิล่า รีสอร์ท จอมเทียน ของ บริษัท วิงเฮง (ไทยแลนด์) จำกัด ตั้งอยู่ที่ เลขที่ 317/5 หมู่ 12 ตำบลหนองปรือ อำเภอบางละมุง จังหวัดชลบุรี 20250 มีลักษณะเป็นโครงการประเภทกิจการที่นํ้าบ้านพัก จำนวน 15 หลัง มีจำนวนห้องพักรวม 33 ห้อง ให้บริการเป็นสถานที่พักในลักษณะโรงแรมตามกฎหมายว่าด้วยโรงแรม พร้อมด้วยสิ่งอำนวยความสะดวกต่างๆ สำหรับพื้นที่โครงการในปัจจุบันบริเวณแนวเขตติดต่อพื้นที่โครงการมีรายละเอียดดังนี้

ทิศเหนือ	ติดต่อกับ	บ้านพักอาศัย สูง 2 ชั้น
ทิศตะวันออก	ติดต่อกับ	บ้านพักอาศัย สูง 1 ชั้น และ อาคาร คสล. สูง 2 ชั้น
ทิศใต้	ติดต่อกับ	ถนนสาธารณะ (ซอย บุญยัถ์ญานา 10) กว้าง 7.7 เมตร
ทิศตะวันตก	ติดต่อกับ	บ้านพักอาศัย สูง 2 ชั้น และบ้านแถว สูง 1 ชั้น



ภาพแสดง : ที่ตั้งโครงการ

2.2 การคมนาคมเข้าสู่พื้นที่โครงการ

การคมนาคมเข้า-ออกพื้นที่โครงการ จะใช้การคมนาคมทางบกโดยอาศัยรถยนต์ส่วนบุคคล และรถจักรยานยนต์ เป็นหลัก ซึ่งโครงการจะมีทางเข้า-ออก เชื่อมต่อกับซอยบุญยกัญญา 10 (ถนนสาธารณประโยชน์ด้านหน้าโครงการ) ไปยังซอยบุญยกัญญาที่เชื่อมต่อกับถนนจอมเทียนสาย 2 และถนนสุขุมวิท มีรายละเอียดดังต่อไปนี้

2.1) การเดินทางเข้าสู่พื้นที่โครงการ

- เส้นทางที่ 1 จากถนนสุขุมวิท มุ่งหน้าไปทางอำเภอสัตหีบ ให้เลี้ยวขวา (รอสัญญาณไฟจราจร) บริเวณแยก บุญยกัญญา ตรงไปบนถนนบุญยกัญญา ระยะทางประมาณ 1,400 เมตร ให้เลี้ยวขวาเข้าสู่ซอยบุญยกัญญา 10 ระยะทางประมาณ 180 เมตร จะพบโครงการอยู่ด้านซ้ายมือ
- เส้นทางที่ 2 จากถนนจอมเทียนสาย 2 มุ่งหน้าไปทางอำเภอสัตหีบ (รอสัญญาณไฟจราจร) ให้เลี้ยวขวารอบบริเวณแยกหนองพองตรงไปบนถนนบุญยกัญญา ระยะทางประมาณ 200 เมตร ให้เลี้ยวซ้ายเข้าสู่ซอยบุญยกัญญา 10 ระยะทางประมาณ 180 เมตร จะพบโครงการอยู่ด้านซ้ายมือ

2.2) การเดินทางออกจากพื้นที่โครงการ

- เดินทางออกจากโครงการฯ เลี้ยวขวาเข้าสู่ซอยบุญยกัญญา 10 พบสามแยกให้เลี้ยวซ้ายเข้าสู่ถนนบุญยกัญญา ระยะทางประมาณ 1,400 เมตร เลี้ยวซ้ายเพื่อเข้าสู่ถนนสุขุมวิท และเดินทางต่อไปยังพื้นที่อื่นๆ ในเขตเมืองพัทยาได้

2.3 ประเภทและขนาดของโครงการ

โครงการ อีล่า รีสอร์ท จอมเทียนดำเนินการโดย บริษัท วิงเฮง (ไทยแลนด์) จำกัด ตั้งอยู่ที่หมู่ที่ 12 ตำบลหนองปรือ อำเภอบางละมุง จังหวัดชลบุรี เป็นอาคารประเภทโรงแรม มีห้องพัก จำนวน 33 ห้อง เป็นอาคารโรงแรมสูง 3 ชั้น จำนวน 1 อาคาร อาคารโรงแรมสูง 2 ชั้น จำนวน 8 อาคาร และมีอาคารสำหรับห้องอาหาร ศาลานั่งเล่น ห้องเตรียมอาหาร ห้องเก็บของ ห้องน้ำ และสระว่ายน้ำ) มีลักษณะเป็นการนำบ้านพักอาศัยมาให้บริการเป็นสถานที่พักในลักษณะโรงแรม ตามกฎหมายว่าด้วยโรงแรม (พื้นที่อาคารรวม 2,191.23 ตารางเมตร) และมีที่จอดรถสำหรับรับรองลูกค้าที่มาใช้บริการ ดำเนินการบนโฉนดที่ดินจำนวน 3 แปลง รวมเนื้อที่ดินทั้งโครงการ 2 -0-0.7 ไร่ (3,228.00 ตารางเมตร) สำหรับสภาพแวดล้อมโดยรอบโครงการเป็น บ้านพักอาศัย อพาร์ทเมนต์ และร้านค้า เป็นต้น

2.4 การใช้น้ำ

1) แหล่งน้ำใช้

โครงการมีความต้องการน้ำใช้เพื่อการอุปโภค-บริโภค 29.26 ลูกบาศก์เมตร/วัน หรือ 1.22 ลูกบาศก์เมตร/ชั่วโมง ซึ่งแหล่งน้ำใช้ของโครงการมาจากการประปาส่วนภูมิภาคสาขาพัทยา (ชั้นพิเศษ) โดยโครงการจะต่อท่อประปาจากการประปาผ่านมิเตอร์ เพื่อรับน้ำเข้าสู่โครงการและจ่ายน้ำไปยังถังเก็บน้ำใต้ดินจากนั้นจะทำการสูบน้ำไปยังห้องพักอาศัยภายในโครงการ ต่อไป

2) ปริมาณน้ำใช้

การประเมินปริมาณน้ำใช้ของโครงการในแต่ละวัน สามารถประเมินได้จากค่ามาตรฐานขั้นต่ำที่กำหนดโดยสำนักงานนโยบายและแผนทรัพยากรธรรมชาติและสิ่งแวดล้อม ที่กำหนดว่า “อาคารโรงแรมคิดตามที่เกิดขึ้นจริง แต่ต้องไม่น้อยกว่า 750 ลิตร/ห้อง/วัน แต่ทั้งนี้ ถ้ามีกิจกรรมอื่นประกอบ ให้ชี้แจงรายละเอียดและประเมินน้ำใช้ตามกิจกรรมนั้น ๆ ด้วย” นอกจากนี้ บริษัทที่ปรึกษาจะคำนึงถึงจำนวนห้องนอนในแต่ละห้องพักประกอบด้วย กำหนดให้ 1 ห้องนอน มีผู้เข้าพักจำนวน 2 คน โดยมีอัตราการใช้น้ำ 750 ลิตร/ห้อง/วัน ซึ่งจากการประเมิน พบว่า ปัจจุบันอาคารโครงการก่อสร้างแล้วเสร็จ เป็นการนำบ้านพักอาศัยมาให้บริการเป็นโรงแรมที่มีจำนวน 33 ห้อง (ซึ่งเป็นข้อเท็จจริงในปัจจุบัน) ทางที่ปรึกษาจึงทำการประเมินการใช้น้ำของโครงการ มีปริมาณน้ำใช้ เท่ากับ 29.26 ลูกบาศก์เมตร/วันดัง

3) การสำรองน้ำใช้

โครงการจะจัดให้มีการสำรองน้ำใช้เพื่อการอุปโภค-บริโภค ไว้ในถังเก็บน้ำใต้ดิน ขนาด 40 ลูกบาศก์เมตร จำนวน 2 ถัง ซึ่งรวมปริมาณการสำรองน้ำใช้ในโครงการทั้งหมด 80 ลูกบาศก์เมตร ผังตำแหน่งถังเก็บน้ำใต้ดิน ดังนั้นโครงการสามารถสำรองน้ำได้นาน 2.72 วัน

2.5 การบำบัดน้ำเสีย

1) ระบบระบายน้ำเสียและสิ่งปฏิกูล

น้ำเสียและสิ่งปฏิกูลภายในบ้านพักแต่ละหลังจะระบายออกจากเครื่องสุขภัณฑ์ในห้องน้ำ และอุปกรณ์ต่างๆ เพื่อรวบรวมเข้าสู่ระบบบำบัดน้ำเสียที่ติดตั้งประจำแต่ละหลัง โดยระบบระบายน้ำเสียและสิ่งปฏิกูลประกอบด้วย

- ท่อระบายสิ่งปฏิกูล (Soil pipe, S)
- ท่อระบายน้ำเสีย (Waste pipe, W)
- ท่อระบายน้ำเสีย จากห้องครัว (Kitchen pipe, KC) ๑
- ท่อระบายอากาศ (Vent pipe, V)

โครงการมีระบบบำบัดน้ำเสียประจำอาคาร (ของเดิม) จำนวน 10 ชุด ซึ่งเป็นระบบถังเกรอะ-กรองไร้อากาศ (Septic and anaerobic filter) น้ำเสียที่เกิดจากกิจกรรมต่างๆ จะถูกระบายลงสู่ระบบบำบัดที่ติดตั้งประจำแต่ละอาคาร

- ถังเกรอะ (Septic tank) เป็นส่วนที่ทำหน้าที่ในการแยกตะกอนหนัก (Solid) และกากตะกอนเบา (Scum) ซึ่งสามารถลดค่า BOD ลงได้เป็นบางส่วน โดยอาศัยจุลินทรีย์ที่ไม่ใช้อากาศเป็นตัวย่อยสิ่งสกปรกในน้ำเสีย กระบวนการในถังจะมีทั้งการย่อยสลายทางชีวภาพและการตกตะกอนของของแข็งบางส่วนก่อนที่น้ำเสียส่วนใสผ่านเข้าสู่ส่วนบำบัดแบบกรองไร้อากาศ ส่วนกากตะกอนที่ตกตะกอนในถังจะต้องมีการสูบไปกำจัดเป็นประจำ เนื่องจากการสะสมของตะกอนจะก่อให้เกิดแก๊สที่ส่งผลทำให้ตะกอนลอยจะทำให้ระบบไม่สามารถบำบัดได้อย่างมีประสิทธิภาพ

- ส่วนกรองไร้ออกซิเจน (Anaerobic filter chamber) ในส่วนนี้จะทำหน้าที่บำบัดน้ำเสียต่อจากส่วนแรก โดยอาศัยจุลินทรีย์ที่อยู่บนผิวและภายในช่องว่างของสื่อชีวภาพ (Bio-media) สื่อชีวภาพจะทำหน้าที่เป็นตัวกลางให้จุลินทรีย์ยึดเกาะ จุลินทรีย์จะทำหน้าที่ย่อยสลายสารอินทรีย์ในน้ำเสียจนกลายเป็นน้ำที่มีคุณภาพดีขึ้น

2) ระบบบำบัดน้ำเสียรวม ขนาด 30 ลูกบาศก์เมตร (ออกแบบเพิ่มเติม)

โครงการจัดให้มีระบบบำบัดน้ำเสียส่วนกลางจำนวน 1 ชุด ออกแบบให้สามารถรองรับปริมาณน้ำเสียได้ 30 ลูกบาศก์เมตร/วัน เป็นระบบบำบัดน้ำเสียแบบเติมอากาศชนิดเลี้ยงตะกอนเวียนกลับ (Aeration activated sludge process, A/S) รองรับ BOD เข้าระบบ 250 มิลลิกรัม/ลิตร โดยน้ำเสียจากอาคารแต่ละหลังจะไหลเข้าสู่ระบบบำบัดน้ำเสียที่ติดตั้งประจำแต่ละอาคารจากนั้นน้ำเสียที่ผ่านการบำบัดเบื้องต้นจะไหลเข้าสู่ระบบบำบัดน้ำเสียส่วนกลาง โดยประกอบด้วยส่วนต่างๆดังนี้

- ถังแยกกากเก็บตะกอน มีค่า BOD เข้าสู่ระบบ 250 มิลลิกรัม/ลิตร ปริมาตรถัง 7.50 ลูกบาศก์เมตร ระยะเวลาเก็บกัก 6.00 ชั่วโมง

- ถังเติมอากาศ (Aeration tank) BOD เข้าระบบ 220 มิลลิกรัม/ลิตร ปริมาตรถัง 6.12 ลูกบาศก์เมตร ระยะเวลาเก็บกัก 4.90 ชั่วโมง ปริมาณอากาศที่ต้องการ 8.04 กิโลกรัมออกซิเจน/วัน ปริมาณอากาศที่เติม 0.33 กิโลกรัมออกซิเจน/ชั่วโมง ค่า F/M 0.35 กิโลกรัมBOD/กิโลกรัมMLSS ค่า MLSS เท่ากับ 3,500 มิลลิกรัม/ลิตร ประสิทธิภาพการบำบัดร้อยละ 92 ค่า BOD ออกจากระบบ 20 มิลลิกรัม/ลิตร

- ถังตกตะกอน (Clarifier tank) ถังตกตะกอนมีปริมาตรความจุ 7.68 ลูกบาศก์เมตร มีอัตราการไหลลงต่อพื้นที่ 24.00 ลูกบาศก์เมตร/ตารางเมตร/วัน ระยะเวลาการเก็บกัก 6.14 ชั่วโมง สำหรับตะกอนส่วนเกินทางโครงการจะติดต่อเมืองพัทยาเข้ามาสูบกักกำจัดต่อไป โดยกันถังตกตะกอนได้ทำความลาดชันที่ 45 องศา เพื่อรวบรวมกากตะกอนได้อย่างมีประสิทธิภาพ โครงการเตรียมบ่มสำรองในถังตกตะกอนไว้ จำนวน 1 ชุด ในกรณีที่ปั๊มชำรุดเสียหายจะให้เจ้าหน้าที่หยุดเดินระบบประมาณ 2.00 ชั่วโมง เพื่อทำการเปลี่ยนปั๊มใหม่

3) ถังดักไขมัน (Grease trap tank)

เป็นส่วนที่ทำหน้าที่ในการแยกเศษอาหารและดักไขมันออกจากร้านน้ำทิ้งที่ระบายออกมาก่อนน้ำเสียจะไหลเข้าสู่ระบบบำบัดต่อไป ซึ่งจะถูกเก็บกักไว้ระยะหนึ่งเพื่อให้ไขมันลอยตัวขึ้นมาอยู่บริเวณพื้นผิวของน้ำ เมื่อไขมันที่แยกออกจากร้านน้ำทิ้งเกิดการสะสมอยู่ในถังดักไขมัน จำเป็นต้องมีการดักทิ้ง เพื่อไม่ให้ไขมันหลุดไปยังท่อน้ำทิ้ง

น้ำมันและไขมันในน้ำเสียจากการประกอบอาหารมีประมาณ 0.50 กิโลกรัม/ลูกบาศก์เมตร (กรมควบคุมมลพิษ, 2538 และสมาคมวิศวกรรมสิ่งแวดล้อมแห่งประเทศไทย, 2536) ดังนั้นไขมันที่ได้จากถังดักไขมันมีจำนวน $0.10 \times 0.50 = 0.05$ กิโลกรัม/วัน (น้ำเสียคาดการณ์จากอาคารประกอบอาหารเท่ากับ 1.00 ลูกบาศก์เมตร/วัน และคิดเป็นปริมาณปนเปื้อนไขมันร้อยละ 10)

4) บ่อตรวจคุณภาพน้ำทิ้ง

น้ำทิ้งจะไหลเข้าสู่บ่อตรวจคุณภาพน้ำทิ้งเพื่อตรวจสอบคุณภาพน้ำทิ้งให้ได้มาตรฐานที่กำหนด ก่อนระบายออกสู่ท่อระบายน้ำสาธารณะด้านหน้าโครงการ

5) ระบบบำบัดน้ำเสียห้องพักรวมมูลฝอย

ปริมาณน้ำเสียที่เกิดขึ้นจากการทำความสะอาดห้องพักรวมมูลฝอยคาดว่าจะมีประมาณ 0.02 ลูกบาศก์เมตร/วัน โดยออกแบบให้มีค่า BOD เท่ากับ 1,000 มิลลิกรัม/ลิตร ระบายผ่านท่อระบายน้ำเข้าสู่ถังบำบัดน้ำเสียส่วนห้องพักรวมมูลฝอย ซึ่งเป็นระบบบำบัดน้ำเสียแบบเติมอากาศ โดยใช้ถังบำบัดน้ำเสียสำเร็จรูป ขนาด 1.00 ลูกบาศก์เมตร เพื่อลดปริมาณความสกปรกที่มีค่า BOD 1,000 มิลลิกรัม/ลิตร ให้มีค่า BOD ออก 20 มิลลิกรัม/ลิตร ก่อนระบายเข้าสู่ระบบบำบัดน้ำเสียรวมของโครงการ

2.6 การระบายน้ำและน้ำท่วม

1) ระบบการระบายน้ำ

โครงการจะดำเนินการวางท่อระบายน้ำเพื่อรวบรวมน้ำฝนที่เกิดขึ้นในพื้นที่และระบายลงสู่ท่อระบายน้ำสาธารณะด้านหน้าโครงการโดยไม่ใช้ร่วมกับท่อระบายน้ำเสีย

2) ระบบหนองน้ำ

เนื่องจากการพัฒนาพื้นที่โครงการจากเดิมซึ่งเป็นพื้นที่ว่างเปล่าให้เป็นบ้านพักอาศัย และต่อมาจะเปลี่ยนการใช้ประโยชน์อาคารในลักษณะการนำมาให้บริการในลักษณะของโรงแรม จำนวน 9 หลัง ห้องพัก 33 ห้อง โครงการจึงต้องมีวิธีการจัดการและควบคุมน้ำส่วนที่เพิ่มขึ้นโดย มีรายละเอียดดังนี้

2.1) การจัดการการระบายน้ำ โครงการมีท่อรวบรวมน้ำฝนภายในโครงการ โดยน้ำฝนทั้งโครงการทั้งส่วนหลังคาของอาคารและพื้นถนนทางเดิน จะถูกรวบรวมเข้าสู่ท่อระบายน้ำฝนก่อนระบายออกสู่ท่อระบายน้ำสาธารณะด้านหน้าโครงการ

2.2) โครงการจัดให้มีการหน่วงน้ำภายในท่อระบายน้ำ โดยออกแบบให้สามารถหน่วงน้ำในเส้นท่อให้มีปริมาตรเพียงพอที่จะใช้เป็นระบบหน่วงน้ำฝนได้ โดยควบคุมอัตราการระบายน้ำฝนออกจากพื้นที่หลังพัฒนาโครงการ สำหรับระบบท่อระบายน้ำประกอบด้วยท่อคอนกรีตเสริมเหล็ก และบ่อพักน้ำ (MH) ซึ่งจะถูกรวบรวมให้มีความสูงเท่ากันทุกๆ 15 เมตร หรือถูกวางบริเวณจุดเปลี่ยนทิศทางของท่อเพื่อความสะดวกในการซ่อมบำรุงท่อระบายน้ำ ทั้งนี้บ่อพักน้ำ (MH) ถูกรวบรวมให้มีช่องเปิดเพื่อรับน้ำจากถนน ส่วนท่อคอนกรีตเสริมเหล็กถูกรวบรวมให้มีความลาดจากพื้นที่ด้านหลังโครงการมายังด้านหน้าของโครงการประมาณ 1:200 เพื่อให้ให้น้ำไหลลงสู่ระบบระบายน้ำสาธารณะด้านหน้าโครงการได้ด้วยแรงโน้มถ่วงของโลก โดยท่อระบายน้ำมีขนาดเส้นผ่านศูนย์กลาง 0.80 เมตร ทำการรวบรวมน้ำฝนจากอาคารและพื้นถนนทั้ง 2 ฝั่งของถนนเข้าสู่ท่อระบายน้ำของโครงการ

ก่อนพัฒนาโครงการ มีระยะเวลาการรวมตัวของน้ำ (T_c) เท่ากับ 13.33 นาที มีค่า Q ก่อนพัฒนาโครงการ เท่ากับ 0.038 ลูกบาศก์เมตร/วินาที และหลังพัฒนาโครงการมีระยะเวลาการรวมตัวของน้ำ (T_c) เท่ากับ 15.58 นาที และมีค่า Q หลังพัฒนาโครงการ เท่ากับ 0.072 ลูกบาศก์เมตร/วินาที โครงการกำหนดหน่วงน้ำไว้ในท่อระบายน้ำ ขนาดเส้นผ่านศูนย์กลาง 0.80 เมตร ความยาวรวม 240 เมตร ซึ่งสามารถรองรับน้ำฝนได้ 120.64 ลูกบาศก์เมตร และบ่อพักน้ำ จำนวน 22 บ่อ ซึ่งสามารถรองรับน้ำฝนได้ 26.40 ลูกบาศก์เมตร รวมปริมาตรท่อระบายน้ำ และบ่อพักทั้งหมดสามารถรองรับน้ำฝนได้ 147.04 ลูกบาศก์เมตร ทั้งนี้คิดความสามารถในการหน่วงน้ำที่ร้อยละ 60 จึงสามารถรองรับปริมาณน้ำฝนได้ 88.22 ลูกบาศก์เมตร และโครงการได้จัดเตรียมบ่อหน่วงน้ำจำนวน 1 บ่อ ปริมาตรหน่วงน้ำ 10.80 ลูกบาศก์เมตร โดยมีปริมาตรที่สามารถกักเก็บน้ำ/หน่วงน้ำได้รวม 90.02 ลูกบาศก์เมตร เพื่อประโยชน์ในการชะลอการระบายน้ำเพื่อป้องกันปัญหาน้ำท่วม ซึ่งมีความเพียงพอที่สามารถหน่วงน้ำฝนที่เกิดขึ้นจากอัตราฝนตกสูงสุดในชั่วโมงแรกและสิ้นสุดใน 3 ชั่วโมงได้อย่างเพียงพอ(โครงการมีปริมาณน้ำส่วนเกินที่ต้องหน่วงสูงสุดที่ 60.75 ลูกบาศก์เมตร)

โครงการกำหนดหน่วงน้ำไว้ในท่อระบายน้ำ ขนาดเส้นผ่านศูนย์กลาง 0.80 เมตร ความยาวรวม 240 เมตรซึ่งสามารถรองรับน้ำฝนได้ 120.64 ลูกบาศก์เมตร และบ่อพักน้ำ จำนวน 22 บ่อ (ขนาด1.30x1.30x1.50 เมตร) ซึ่งสามารถรองรับน้ำฝนได้ 26.40 ลูกบาศก์เมตร รวมปริมาตรท่อระบายน้ำ และบ่อพักทั้งหมดสามารถรองรับน้ำฝนได้ 147.04 ลูกบาศก์เมตร โดยคิดความสามารถในการหน่วงน้ำที่ร้อยละ 60 จึงสามารถรองรับปริมาณน้ำฝนได้ 88.22 ลูกบาศก์เมตร แต่อย่างไรก็ตาม เมื่อมีการหน่วงน้ำในท่อระบายน้ำอาจเกิดการตกตะกอนดินค้างท่อ จึงอาจส่งผลกระทบต่อปริมาณการหน่วงน้ำในเส้นท่อได้ ดังนั้น เพื่อป้องกันปัญหาดังกล่าว โครงการจึงกำหนดให้มีก่อนล่อท่อระบายน้ำของโครงการ ปีละ 2 ครั้ง ช่วงก่อนและหลังฤดูฝน

2.7 การจัดการมูลฝอย

1) แหล่งกำเนิดและปริมาณมูลฝอยของโครงการ

แหล่งกำเนิดมูลฝอยในโครงการเกิดจากการดำเนินกิจกรรมของผู้ใช้บริการ และพนักงานโครงการ ซึ่งจากแนวทางการจัดทำรายงานการวิเคราะห์ผลกระทบสิ่งแวดล้อม โครงการบริการชุมชนและที่พักอาศัย ของสำนักงานนโยบายและแผนทรัพยากรธรรมชาติและสิ่งแวดล้อม กำหนดให้ปริมาณมูลฝอยจากอาคารอยู่อาศัยรวม ไม่น้อยกว่า 3 ลิตร/คน-วัน หรือ 1 กิโลกรัม/คน-วัน สามารถประเมินปริมาณการเกิดมูลฝอยได้จากอัตราการเกิดมูลฝอย 1 กิโลกรัม/คน-วัน พบว่า ปัจจุบันอาคารโครงการก่อสร้างแล้วเสร็จ เป็นการนำบ้านพักอาศัยมาให้บริการเป็นโรงแรมที่มีจำนวน 33 ห้อง (ซึ่งเป็นข้อเท็จจริงในปัจจุบัน) ประเมินผู้เข้าพัก 2 คน/ห้อง จะมีจำนวน 66 คน และพนักงานจำนวน 5 คน รวมเป็น 71 คน สามารถประเมินปริมาณการเกิดมูลฝอยได้ เท่ากับ 71 กิโลกรัม/วัน หรือ 0.2367 ลูกบาศก์เมตร/วัน

2) ประเภทของมูลฝอย (โดยน้ำหนักและปริมาตร)

จากปริมาณขยะที่เกิดขึ้นในโครงการมีน้ำหนัก 71 กิโลกรัม/วัน และคิดเป็นปริมาตรได้ 0.2367 ลูกบาศก์เมตร/วัน สามารถแยกเป็นประเภทขยะต่างๆ ตามสัดส่วนร้อยละของน้ำหนัก และประเมินความหนาแน่นของมูลฝอยแต่ละประเภท

3) ห้องพักมูลฝอยรวมของโครงการ

ห้องพักมูลฝอยรวม โครงการจัดให้มีห้องพักมูลฝอยรวมตั้งอยู่ภายนอกอาคาร (ห้องพักมูลฝอยรวมของโครงการ ขนาดพื้นที่ส่วนจัดเก็บมูลฝอย 5.72 ตารางเมตร สามารถรองรับปริมาณมูลฝอยได้ 6.88 ลูกบาศก์เมตร (ความสูงในการกองเก็บที่ 1.10 เมตร)

4) การรวบรวมมูลฝอยภายในโครงการ

ในแต่ละวันจะมีพนักงานเข้ามาเก็บขนมูลฝอยจากห้องพักไปพักไว้ยังห้องพักรวมมูลฝอยสำหรับมูลฝอยอันตรายใส่ถุงสีส้มแล้วรัดปากถุงให้แน่น นำไปไว้ในห้องพักมูลฝอยอันตราย การจัดการมูลฝอยของโครงการอยู่ในความรับผิดชอบของเมืองพัทยาเป็นผู้เข้ามาเก็บขนมูลฝอยไปกำจัด

5) การคัดแยกมูลฝอย

(1) มูลฝอยย่อยสลายได้ โครงการจัดให้มีพนักงานนำมูลฝอยจากถังมูลฝอยย่อยสลายได้มายังห้องพักรวมมูลฝอย โดยใส่ถุงพลาสติกใส่มูลฝอยสีดำนัดปากถุงให้แน่น และนำไปพักภายในห้องพักรวมมูลฝอยของโครงการ

(2) มูลฝอยแห้ง โครงการจะทำการคัดแยกมูลฝอยแห้งออกเป็น 2 ประเภท คือ

1. มูลฝอยที่ไม่สามารถนำกลับมา Recycle ได้ พนักงานจะรวบรวมใส่ถุงพลาสติกสีดำนัดปากถุงให้แน่น และนำไปทิ้งพักภายในห้องพักรวมมูลฝอยของโครงการ

2. มูลฝอยที่สามารถนำกลับมา Recycle ได้ เช่น กระดาษ แก้ว ขวดพลาสติก กระบอง อลูมิเนียม เป็นต้น จะจัดให้พนักงานคัดแยกใส่ถุงรัดปากถุงให้แน่นติดป้ายบอกว่าเป็นมูลฝอย Recycle แล้ว

6) มูลฝอยอันตรายและการจัดการ

มูลฝอยอันตรายที่เกิดขึ้นภายในโครงการ ได้แก่ หลอดฟลูออเรสเซนต์ หลอดไส้ หลอดนีออนที่แตกและเสื่อมสภาพแล้ว ภาชนะบรรจุยาฆ่าแมลง/น้ำยาทำความสะอาดสุขภัณฑ์ กระบองสเปรย์ ถ่านไฟฉาย แบตเตอรี่ เป็นต้น โดยคาดว่าจะเกิดมูลฝอยอันตรายภายในโครงการ 0.0071 ลูกบาศก์เมตร/วัน ประเมินจากมูลฝอยอันตราย ปริมาณร้อยละ 3 ของปริมาณมูลฝอยทั้งหมด (สำนักงานจัดการกากของเสียและสารอันตรายกรมควบคุมมลพิษ) บริเวณโถงของบ้านพักแต่ละหลังจัดให้มีถังรองรับมูลฝอยอันตราย ขนาด 150 ลิตร จำนวน 1 ถัง มีฝาปิดมิดชิดตั้งไว้ประจำทุกชั้น โดยจะติดข้างถังว่า “ถังมูลฝอยอันตราย” โดยภายในถังจะรองด้วยถุงพลาสติกสีส้ม ชั้น 2 ขึ้น พร้อมจัดให้พนักงานทำความสะอาดจัดเก็บเมื่อเต็มถึง รัดปากถุงให้แน่น ก่อนนำไปพักในห้องพักรวมมูลฝอยของโครงการ สำหรับการจัดการมูลฝอยทางโครงการได้ติดต่อให้เมืองพัทยานำไปกำจัด

7) มูลฝอยติดเชื้อและการจัดการ

มูลฝอยติดเชื้อ หมายความว่า มูลฝอยที่มีเชื้อโรคปะปนอยู่ในปริมาณหรือความเข้มข้นซึ่งถ้ามีการสัมผัสหรือใกล้ชิดกับมูลฝอยนั้นแล้วสามารถทำให้เกิดโรคได้ อ้างอิงจากกฎกระทรวงว่าด้วยการกำจัดมูลฝอยติดเชื้อ พ.ศ. 2545 ดังนั้น หน้ากากอนามัยที่ใช้แล้วจึงจัดว่าเป็นมูลฝอยติดเชื้อ ซึ่งโครงการกำหนดให้ผู้รับเหมากำขังคนงานในระยะก่อสร้าง และกำหนดให้พนักงานของโครงการในระยะดำเนินการปฏิบัติตามหน้ากากอนามัยที่ใช้แล้ว โดยเฉพาะถ้าใช้กับผู้ป่วยที่เป็นโรคทางเดินหายใจ ดังนั้นจึงควรทิ้งให้ถูกวิธี เพื่อป้องกันการแพร่กระจายของเชื้อโรค เช่น ถอดหน้ากากโดยไม่สัมผัสด้านในของหน้ากากในส่วนที่สัมผัสกับหน้า ม้วนสายคล้องคอพันรอบหน้ากาก พับหน้ากากโดยให้ส่วนที่สัมผัสกับใบหน้าอยู่ด้านในใส่ถุงและมัดปากถุงให้เรียบร้อยก่อนทิ้งเพื่อป้องกันการแพร่กระจายของเชื้อโรค และล้างมือให้สะอาด สำหรับถุงบรรจุหน้ากากอนามัยที่ใช้แล้วต้องแยกจัดการโดยเฉพาะจากมูลฝอยทั่วไป

2.8 ระบบไฟฟ้า

เมื่อเปิดดำเนินการ โครงการจะมีปริมาณความต้องการใช้ไฟฟ้า ประมาณ 139,067 VA (รายการคำนวณ แสดงดังภาคผนวก ค) โดยใช้บริการจากการไฟฟ้าส่วนภูมิภาคจอมเทียน มีรายละเอียดดังนี้

1) ระบบไฟฟ้าปกติ โครงการมีความต้องการใช้ไฟฟ้า 139,067 VA โดยผังระบบจ่ายไฟฟ้าของ อุปกรณ์หลักสำหรับระบบแจกจ่ายไฟฟ้าปกติ ประกอบด้วย สวิตช์บอร์ดแรงสูงชนิดติดตั้งภายในอาคาร สวิตช์บอร์ดแรงต่ำ และหม้อแปลงไฟฟ้า แปลงไฟฟ้าแรงสูงจากการไฟฟ้าส่วนภูมิภาคขนาด 22 KV ผ่านหม้อแปลงไฟฟ้า ขนาด 150 KVA 22 KV/400-230V 50 HZ. จำนวน 1 ชุด แปลงไฟให้เป็น 400/230 V เพื่อจ่ายไปยังโหลดต่างๆ ในภาวะปกติ

2) ระบบไฟฟ้าส่องสว่างสำรองฉุกเฉิน (Emergency light) โครงการมีการติดตั้ง Emergency Light และ Fire Exit Light ชนิด แบตเตอรี่ ขนาด 12-24 V สามารถสำรองไฟได้นาน 2 ชั่วโมง สำหรับใช้ในระบบแสงสว่างฉุกเฉินและป้ายทางออกของบ้านพักแต่ละหลัง หม้อแปลงไฟฟ้าที่ใช้ภายในโครงการ ประกอบด้วย หม้อแปลงไฟฟ้า ขนาด 150 KVA 22 KV/400-230V 50 HZ. จำนวน 1 ชุด เป็นชนิด Oil immersed ต่อเข้ามายังแผงเมนสวิตช์ (Main distribution board : MDB) ของอาคารแผงเมนสวิตช์ของโครงการ ติดตั้งอยู่ในห้องเครื่องไฟฟ้าภายในอาคาร ทำหน้าที่ รับสายเมนแรงต่ำจากหม้อแปลงไฟฟ้า มาแยกเป็นสายป้อนสำหรับระบบไฟฟ้าแต่ละชั้นไปยังโหลดเช่น เตอร์บ้านพักแต่ละหลังจากแผงมิเตอร์ไฟฟ้าก็จะเดินสายไฟฟ้าไปยังแผงจ่ายไฟฟ้าย่อยของแต่ละห้องต่อไป

3) ระบบโทรศัพท์วงจรรวมและระบบโทรศัพท์ ระบบโทรศัพท์วงจรรวมประกอบด้วยเสาอากาศที่วิ้งจรรวม ระบบกระจายสัญญาณ และสายสัญญาณ โดยติดตั้งระบบเคเบิลทีวีด้วยเสาอากาศระบบโทรศัพท์เริ่มจากสายเมนขององค์การโทรศัพท์ เดินใต้ดินเข้ามายังตู้ Main distribution frame จากนั้นทำการกระจายสัญญาณไปยังจุดต่างๆ ต่อไป ที่แต่ละตู้จะมีตู้ PABX ติดตั้งในห้องเครื่องไฟฟ้า เพื่อรับสายเมนและกระจายสัญญาณไปยังแต่ละห้องพัก โดยจะ

2.9 การป้องกันอัคคีภัย

1) แผนการระงับอัคคีภัยของโครงการ

เป็นแผนดำเนินการที่โครงการจะจัดทำขึ้น เพื่อให้หน่วยงานภายในโครงการได้ดำเนินการปฏิบัติ เพื่อระงับอัคคีภัยที่เกิดขึ้นจากอุบัติเหตุหรือความประมาทของบุคคลให้สามารถระงับเหตุได้อย่างทันท่วงที หรือลดการขยายของเพลิงไหม้ ก่อนที่หน่วยงานดับเพลิงในพื้นที่เข้ามาดำเนินการช่วยเหลือระงับเหตุ โดยโครงการจะจัดเจ้าหน้าที่ระงับเหตุอัคคีภัยในเบื้องต้น ซึ่งจะมีหน้าที่ดังนี้

- (1) ทำการระงับเหตุเพลิงไหม้ด้วยเครื่องมือดับเพลิงขั้นต้นที่มีอยู่ภายในโครงการเช่น ถังดับเพลิงชนิดมือถือ
- (2) แจ้งเหตุเพลิงไหม้ให้กับงานป้องกันและบรรเทาสาธารณภัยในพื้นที่ใกล้เคียง
- (3) กวดสัญญาณแจ้งเหตุเพลิงไหม้ในบริเวณที่เกิดเพลิง เพื่อแจ้งเตือนให้ทราบที่เกิดเพลิงไหม้ขึ้นภายในโครงการ
- (4) ตัดกระแสไฟฟ้าในบริเวณที่เกิดเพลิงไหม้ เพื่อป้องกันการลุกลามของเพลิงไหม้
- (5) ช่วยเหลือหรือเคลื่อนย้ายผู้ที่ได้รับบาดเจ็บออกจากบริเวณที่เกิดเหตุ

2) แผนอพยพหนีไฟ

โครงการจัดให้มีการซักซ้อมการอพยพหนีไฟ เป็นประจำอย่างน้อยปีละ 1 ครั้ง โดยจะประสานให้วิทยากรจากสถานดับเพลิงเมืองพัทยา มาฝึกอบรมให้เป็นประจำ โดยโครงการจะติดตั้งแบบแปลนแผนผังอาคารที่แสดงตำแหน่งติดตั้งอุปกรณ์ดับเพลิงต่างๆ ไว้บริเวณโถงทางเดินภายในอาคารโครงการให้เห็นได้อย่างชัดเจน ตามกฎกระทรวง ฉบับที่ 47 (พ.ศ. 2540) ออกตามความในพระราชบัญญัติควบคุมอาคาร พ.ศ. 2522 ข้อ 5 (2) ระบุว่า “จัดให้มีการติดตั้งแบบแปลนแผนผังของอาคารแต่ละชั้นแสดงตำแหน่งห้องต่างๆ ทุกห้อง ตำแหน่งที่ตั้งอุปกรณ์ดับเพลิงต่างๆ ประตูหรือทางหนีไฟของชั้นนั้นติดไว้ในตำแหน่งที่เห็นได้ชัดเจนที่บริเวณห้องโถงหรือหน้าลิฟต์ทุกแห่งทุกชั้นของอาคาร และที่บริเวณพื้นชั้นล่างของอาคารต้องจัดให้มีแบบแปลนแผนผังของอาคารทุกชั้นเก็บรักษาไว้เพื่อให้สามารถตรวจสอบได้โดยสะดวก” สำหรับแผนอพยพหนีไฟของโครงการมีรายละเอียด ดังนี้

ทีมงานที่รับผิดชอบในตัวอาคารที่เกิดเหตุ

1. ทีมดับเพลิง
2. ทีมค้นหาและปฐมพยาบาล
3. ทีมเคลื่อนย้ายทรัพย์สิน เอกสารสำคัญ

ทีมงานที่รับผิดชอบที่กองอำนวยการมีดังนี้

1. ผู้อำนวยการดับเพลิง
2. ฝ่ายทะเบียนและข้อมูล
3. ฝ่ายประสานงานภายนอก ประชาสัมพันธ์ ณ กองอำนวยการ
4. ฝ่ายประสานงานภายในโดยวิทยุสื่อสาร
5. ฝ่ายช่างและอาคาร
6. ฝ่ายปฐมพยาบาล รถพยาบาล
7. ฝ่ายแม่บ้าน
8. ฝ่ายบัญชีและการเงิน

2.10 การระบายอากาศ

1) ระบบระบายอากาศวิธีธรรมชาติ

เป็นการระบายอากาศทางธรรมชาติ ระบายอากาศภายในอาคารสู่ภายนอกผ่านทางระเบียง ประตูและหน้าต่างของห้องพักทุกห้อง ถ่ายเทอากาศบริสุทธิ์จากภายนอกเข้ามาภายในห้องพักเพิ่มความรู้สึกโล่งสบายให้แก่ผู้ใช้บริการ และติดตั้งพัดลมดูดอากาศ (Exhaust fan) ระบายอากาศภายในห้องพักต่างๆ ออกสู่ภายนอก เช่น ห้องน้ำ ห้องเครื่อง เป็นต้น เพื่อช่วยในการระบายอากาศ โดยใช้เกณฑ์อัตราการระบายอากาศตามพื้นที่ใช้สอยไม่น้อยกว่าร้อยละ 10 ของพื้นที่ของห้องนั้น ส่วนบันไดหลักและบันไดหนีไฟ เป็นการระบายอากาศทางธรรมชาติที่มีอัตราการระบายอากาศเพียงพอและเป็นไปตามเกณฑ์กำหนดดังกล่าว

2) ระบบระบายอากาศวิธีกล

เป็นระบบระบายอากาศทางกล โดยติดตั้งระบบปรับอากาศภายในห้องพักทุกห้อง โดยเลือกใช้เครื่องปรับอากาศแบบแยกส่วน (Spilt type air conditioning) โดยเครื่องปรับอากาศชุดหนึ่งประกอบด้วย ชุดคอยล์เย็น (Fan coil unit) และคอยล์ร้อน (Condensing unit) ซึ่งคอยล์เย็นจะทำการแลกเปลี่ยนความร้อนภายในห้องและควบคุมความชื้นภายในห้องให้คงที่ หรือสามารถปรับระดับความชื้นของห้องด้วยการปรับ Mode การทำงานของเครื่องได้ที่ชุดควบคุมระยะไกลอัตโนมัติ (Remote control) เมื่อคอยล์เย็นแลกเปลี่ยนความร้อนแล้ว จะนำความร้อนเหล่านั้นไปถ่ายเทที่คอนเดนซิ่ง ซึ่งอยู่นอกอาคาร ในส่วนของการติดตั้งระบบปรับอากาศ จะทำการรองเครื่องปรับอากาศด้วยขาเหล็ก มีลูกยางกันกระเทือนรองรับชิ้นส่วนที่เป็นเหล็ก ทาสีกันสนิม และสียากนอกอีกชั้นหนึ่ง การติดตั้งเครื่องเป่าลมเย็นจะมี Vibration isolation รองรับเพื่อป้องกันการสั่นสะเทือน โดยในการติดตั้งเครื่องปรับอากาศโครงการจะคำนึงถึงเรื่องเสียงเป็นสำคัญ เนื่องจากเมื่อติดตั้งเครื่องปรับอากาศจะต้องไม่เกิดเสียงดังไปรบกวนผู้อาศัยใกล้เคียง

2.11 พื้นที่สีเขียว

การออกแบบพื้นที่สีเขียวของโครงการ ออกแบบให้มีพื้นที่สีเขียวบริเวณแนวเขตที่ดินโครงการเพื่อสภาพแวดล้อมที่สวยงามจากผู้พบเห็นโดยรอบ และสร้างทัศนียภาพที่ร่มรื่นต่อพื้นที่ข้างเคียง และจัดให้มีพื้นที่สีเขียวในแต่ละส่วนอย่างเพียงพอ ตามแนวทางการจัดทำรายงานการวิเคราะห์ผลกระทบสิ่งแวดล้อม ของสำนักงานนโยบายและแผนทรัพยากรธรรมชาติและสิ่งแวดล้อม ระบุว่า “โครงการอาคารอยู่อาศัยรวม โครงการโรงแรม โครงการโรงพยาบาล โครงการอาคารสูงหรืออาคารขนาดใหญ่พิเศษ ให้จัดพื้นที่สีเขียวในสัดส่วนไม่น้อยกว่า 1 ตารางเมตรต่อผู้พักอาศัย 1 คน โดยจัดไว้ที่บริเวณชั้นล่างไม่น้อยกว่าร้อยละ 50 ของพื้นที่สีเขียวทั้งหมด โดยจะต้องเป็นไม้ยืนต้นไม่น้อยกว่าร้อยละ 50 ของพื้นที่สีเขียวดังกล่าว และจัดให้มีไม้ยืนต้นไม่น้อยกว่าร้อยละ 50 ของที่ว่างตามกฎหมาย” รายละเอียดมีดังนี้

ภายหลังการเปลี่ยนแปลง โครงการ อีล่า รีสอร์ท จอมเทียน เป็นอาคารประเภทโรงแรม มีจำนวนห้องพัก 33 ห้อง (การนำบ้านพักมาให้บริการเป็นโรงแรม) พื้นที่อาคารรวม 2,191.23 ตารางเมตร คาดว่าจะมีผู้เข้าพักและพนักงานโครงการ จำนวน 71 คน จะต้องจัดให้มีพื้นที่สีเขียวไม่น้อยกว่า 71.00 ตารางเมตร (อยู่บริเวณชั้นล่างทั้งหมด) และต้องเป็นไม้ยืนต้นไม่น้อยกว่า 35.50 ตารางเมตร

โครงการได้มีการออกแบบให้มีพื้นที่สีเขียวรวมทั้งหมด 843.73 ตารางเมตร (ไม่น้อยกว่า 71.00 ตารางเมตร) เป็นพื้นที่สีเขียวบนดิน 843.73 ตารางเมตร (พื้นที่สีเขียวที่โครงการนำมาคิดเป็นพื้นที่สีเขียวรวมของโครงการ จะมีความกว้างของพื้นที่ปลูกไม่น้อยกว่า 1 เมตร และไม่ซ้อนทับกับงานระบบสุขาภิบาลของโครงการ) คิดเป็นอัตราส่วนพื้นที่สีเขียวต่อผู้พักอาศัย 11.88 ตารางเมตร/คน (ไม่น้อยกว่า 1.00 ตารางเมตร/คน) และเป็นพื้นที่ปลูกไม้ยืนต้น 180.05 ตารางเมตร (ไม่น้อยกว่า 161.40 ตารางเมตร)

2.12 สระว่ายน้ำ

โครงการได้จัดให้มีส่วนนันทนาการให้แก่ผู้ให้บริการ ได้แก่ สระว่ายน้ำของโครงการ จำนวน 1 สระ ซึ่งเป็นระบบคลอรีน โดยสำหรับระบบการฆ่าเชื้อของสระว่ายน้ำด้วยระบบคลอรีนนั่น จะใช้ “คลอรีน” ที่อยู่ในรูปของผง เกล็ด หรือน้ำ ในปริมาณที่เหมาะสมที่ 1 ppm (อัตราส่วน 1 ต่อล้านส่วน) และไม่เกิน 3 ppm ในการเติมลงไปน้สระว่ายน้ำระบบคลอรีนโดยตรง เพื่อให้คลอรีนช่วยทำหน้าที่ในการฆ่าเชื้อโรค จุลินทรีย์ รวมไปถึงคราบตะไคร่น้ำต่าง ๆ ภายในสระ เพื่อเป็นการช่วยป้องกันไม่ให้สิ่งสกปรกเหล่านั้นก่อให้เกิดการระคายเคืองต่อดวงตา จมูก ปอด และผิวหนังของผู้ใช้งานสระว่ายน้ำระบบคลอรีนได้ ดังนั้น ในการดำเนินการกิจกรรมสระว่ายน้ำของโครงการ โครงการได้กำหนดมาตรการด้านความปลอดภัยของสระว่ายน้ำและมาตรการติดตามตรวจสอบคุณภาพน้ำของสระว่ายน้ำตามของคณะกรรมการสาธารณสุข ฉบับที่ 1/2550 เรื่อง การควบคุมการประกอบกิจการสระว่ายน้ำ หรือกิจการอื่นๆ ในทำนองเดียวกัน

การปฏิบัติตามมาตรการป้องกันและแก้ไขผลกระทบสิ่งแวดล้อม

การปฏิบัติตามมาตรการป้องกันและแก้ไขผลกระทบสิ่งแวดล้อม

โครงการอีวิล่า รีสอร์ท จอมเทียน ของ บริษัท วิงเฮง (ไทยแลนด์) จำกัด ตั้งอยู่ที่ เลขที่ 317/5 หมู่ 12 ตำบลหนองปรือ อำเภอบางละมุง จังหวัดชลบุรี 20250 โครงการประกอบการณ์เป็นโรงแรม ปัจจุบันเปิดดำเนินการ และได้ทำมาตรการป้องกันและแก้ไขผลกระทบสิ่งแวดล้อม ที่กำหนดไว้ในรายงานการวิเคราะห์ผลกระทบสิ่งแวดล้อม ซึ่งได้รับความเห็นชอบจากสำนักงานนโยบายและแผนทรัพยากรธรรมชาติและสิ่งแวดล้อม ที่ พส. 1009.5/66676 ลงวันที่ 13 มีนาคม 2568 (ภาคผนวกที่ 1) ซึ่งทางบริษัท วิงเฮง (ไทยแลนด์) จำกัด ได้กำชับควบคุมให้ผู้เกี่ยวข้องยึดถือและปฏิบัติตามมาตรการที่กำหนดไว้ และสามารถสรุปผลการปฏิบัติตามมาตรการป้องกันและแก้ไขผลกระทบสิ่งแวดล้อม ช่วงเดือนกรกฎาคม 2568 - เดือนธันวาคม 2568 ดังตารางที่ 3.1

ตารางที่ 3.1 ผลการปฏิบัติตามมาตรการป้องกันและแก้ไขผลกระทบสิ่งแวดล้อม ของโครงการ อีวีล่า รีสอร์ท จอมเทียน ระหว่างเดือนกรกฎาคม-ธันวาคม พ.ศ. 2568

องค์ประกอบทางสิ่งแวดล้อม	มาตรการป้องกันและแก้ไขผลกระทบสิ่งแวดล้อม	ผลการปฏิบัติตามมาตรการฯ	ปัญหา อุปสรรค และแนวทางแก้ไข	เอกสารอ้างอิง
1. ทรัพยากรสิ่งแวดล้อมทางกายภาพ				
1.1 สภาพภูมิประเทศ	1. จัดให้มีการดูแลต้นไม้ และสวนหย่อมภายในพื้นที่โครงการให้มีสภาพดีอยู่เสมอ	1) โครงการจัดให้มีการดูแลต้นไม้ และสวนหย่อมภายในพื้นที่โครงการให้มีสภาพดีอยู่เสมอ	- ไม่พบปัญหา	
	2. ตรวจสอบการเจริญเติบโตของต้นไม้ในแปลงสวนหย่อม และกระถางต้นไม้ หากพบว่าไม้ต้นไม่เขียวเฉา หรือตาย ให้ทำการบำรุง ดูแล และปลูกซ่อมแซมเพิ่มเติมทันที	2) โครงการตรวจสอบการเจริญเติบโตของต้นไม้ในแปลงสวนหย่อม และกระถางต้นไม้ หากพบว่าไม้ต้นไม่เขียวเฉา หรือตาย ให้ทำการบำรุง ดูแล และปลูกซ่อมแซมเพิ่มเติมทันที	- ไม่พบปัญหา	
	3. ทำการตัดแต่งกิ่งไม้โดยควบคุมทั้งทรงพุ่ม และความสูงของลำต้นด้วยการตัดแต่งกิ่งไม้ด้านข้างและด้านบนออก และกำหนดให้มีการตัดแต่งทรงพุ่ม กิ่งก้านทุกระยะ 3 เดือน/ครั้ง เพื่อป้องกันทรงพุ่มกิ่งก้านยื่นล้ำไปในเขตที่ดินของบุคคลอื่น และกำหนดให้มีการทำความสะอาดและดูแลใบไม้ที่ร่วงโรยจากต้นไม้ที่ปลูกในพื้นที่โครงการมิให้ส่งผลกระทบต่อพื้นที่ข้างเคียง	3) โครงการทำการตัดแต่งกิ่งไม้โดยควบคุมทั้งทรงพุ่ม และความสูงของลำต้นด้วยการตัดแต่งกิ่งไม้ด้านข้างและด้านบนออก และกำหนดให้มีการตัดแต่งทรงพุ่ม กิ่งก้านทุกระยะ 3 เดือน/ครั้ง เพื่อป้องกันทรงพุ่มกิ่งก้านยื่นล้ำไปในเขตที่ดินของบุคคลอื่น และกำหนดให้มีการทำความสะอาดและดูแลใบไม้ที่ร่วงโรยจากต้นไม้ที่ปลูกในพื้นที่โครงการมิให้ส่งผลกระทบต่อพื้นที่ข้างเคียง	- ไม่พบปัญหา	
1.2 ทรัพยากรดิน	1. จัดสวน ปลูกต้นไม้ ให้เป็นพืชคลุมดิน ไม่ปล่อยให้พื้นที่ว่างที่เป็นดิน เพื่อให้พืชช่วยยึดหน้าดินไม่ให้เกิดการชะล้างพังทลายของรดยนต์ 2. ดูแลรักษาสวนหย่อมและต้นไม้ให้เจริญเติบโตดีอยู่เสมอ มีกล่อรับความคิดเห็นติดตั้งไว้ที่สำนักงานเพื่อรับเรื่องร้องเรียน หากพบว่ามีเรื่องร้องเรียนต้องดำเนินการแก้ไขปัญหาโดยเร่งด่วน	1)โครงการจัดให้มีสวน ปลูกต้นไม้ ให้เป็นพืชคลุมดิน ไม่ปล่อยให้พื้นที่ว่างที่เป็นดิน เพื่อให้พืชช่วยยึดหน้าดินไม่ให้เกิดการชะล้างพังทลายของรดยนต์ 2)โครงการจัดให้มีการดูแลรักษาสวนหย่อมและต้นไม้ให้เจริญเติบโตดีอยู่เสมอ มีกล่อรับความคิดเห็นติดตั้งไว้ที่สำนักงานเพื่อรับเรื่องร้องเรียน หากพบว่ามีเรื่องร้องเรียนต้องดำเนินการแก้ไขปัญหาโดยเร่งด่วน	- ไม่พบปัญหา	

ตารางที่ 3.1 ผลการปฏิบัติตามมาตรการป้องกันและแก้ไขผลกระทบสิ่งแวดล้อม ของโครงการ อีวีล่า รีสอร์ท จอมเทียน ระหว่างเดือนกรกฎาคม-ธันวาคม พ.ศ. 2568

องค์ประกอบทางสิ่งแวดล้อม	มาตรการป้องกันและแก้ไขผลกระทบสิ่งแวดล้อม	ผลการปฏิบัติตามมาตรการฯ	ปัญหา อุปสรรค และแนวทางแก้ไข	เอกสารอ้างอิง
1. ทรัพยากรสิ่งแวดล้อมทางกายภาพ				
1.3 ธรณีวิทยาและแผ่นดินไหว	<p>ขั้นตอนปฏิบัติเบื้องต้นในกรณีเกิดแผ่นดินไหว</p> <p>1) กรณีที่อยู่ภายในตัวอาคารขณะเกิดแผ่นดินไหว ควรหมอบลงกับพื้น แล้วใช้มือป้องศีรษะและคอ เพื่อป้องกันสิ่งของหรือเศษวัสดุที่อาจตกใส่ หรือหาที่กำบังแข็งแรง เช่น โต๊ะ ยึดเกาะไว้ให้แน่นจนกว่าแรงสั่นสะเทือนจะหยุดลงแล้วจึงออกไปยังสถานที่ปลอดภัย</p> <p>2) หลีกเลี่ยงบริเวณที่อยู่ใกล้หน้าต่าง หรือบริเวณที่มีสิ่งของแขวนไว้ตามฝาผนัง เพื่อป้องกันกระจกและสิ่งของหล่นใส่</p>	<p>1) โครงการมีขั้นตอนปฏิบัติเบื้องต้นขณะเกิดแผ่นดินไหวกรณีอยู่ภายในตัวอาคารขณะเกิดแผ่นดินไหว ควรหมอบลงกับพื้น แล้วใช้มือป้องศีรษะและคอ เพื่อป้องกันสิ่งของหรือเศษวัสดุที่อาจตกใส่ หรือหาที่กำบังแข็งแรง เช่น โต๊ะ ยึดเกาะไว้ให้แน่นจนกว่าแรงสั่นสะเทือนจะหยุดลงแล้วจึงออกไปยังสถานที่ปลอดภัย</p> <p>2) โครงการมีขั้นตอนปฏิบัติเบื้องต้นขณะเกิดแผ่นดินไหวโดยหลีกเลี่ยงบริเวณที่อยู่ใกล้หน้าต่าง หรือบริเวณที่มีสิ่งของแขวนไว้ตามฝาผนัง เพื่อป้องกันกระจกและสิ่งของหล่นใส่</p>	- ไม่พบปัญหา	
1.4 คุณภาพอากาศ	1. จัดให้มีพื้นที่สีเขียวทั้งโครงการ 843.73 ตารางเมตร และจัดเจ้าหน้าที่คอยดูแลตรวจสอบรักษาด้านไม้ในพื้นที่สีเขียวให้มีสภาพสวยงามอย่างสม่ำเสมอตลอดระยะดำเนินการ และหากมีต้นไม้ได้รับความเสียหาย หรือตายต้องปลูกทดแทนใหม่ทันที	1) โครงการจัดให้มีพื้นที่สีเขียวทั้งโครงการ 843.73 ตารางเมตร และจัดเจ้าหน้าที่คอยดูแลตรวจสอบรักษาด้านไม้ในพื้นที่สีเขียวให้มีสภาพสวยงามอย่างสม่ำเสมอตลอดระยะดำเนินการ และหากมีต้นไม้ได้รับความเสียหาย หรือตายต้องปลูกทดแทนใหม่ทันที	- ไม่พบปัญหา	
	2. ติดตั้งป้ายห้ามติดเครื่องยนต์ทั้งในบริเวณด้านหน้าโครงการ และภายในบริเวณลานจอดรถ ให้สามารถสังเกตเห็นอย่างชัดเจนและทั่วถึงเพื่อลดปริมาณมลพิษ	2) โครงการติดตั้งป้ายห้ามติดเครื่องยนต์ทั้งในบริเวณด้านหน้าโครงการ และภายในบริเวณลานจอดรถ ให้สามารถสังเกตเห็นอย่างชัดเจนและทั่วถึง เพื่อลดปริมาณมลพิษ	- ไม่พบปัญหา	

ตารางที่ 3.1 ผลการปฏิบัติตามมาตรการป้องกันและแก้ไขผลกระทบสิ่งแวดล้อม ของโครงการ อีวีล่า รีสอร์ท จอมเทียน ระหว่างเดือนกรกฎาคม-ธันวาคม พ.ศ. 2568

องค์ประกอบทางสิ่งแวดล้อม	มาตรการป้องกันและแก้ไขผลกระทบสิ่งแวดล้อม	ผลการปฏิบัติตามมาตรการฯ	ปัญหา อุปสรรค และแนวทางแก้ไข	เอกสารอ้างอิง
1. ทรัพยากรสิ่งแวดล้อมทางกายภาพ				
1.4 คุณภาพอากาศ (ต่อ)	3. ควบคุมความเร็วรถยนต์ภายในพื้นที่โครงการ โดยการติดตั้งป้ายจำกัดความเร็ว และจัดทำป้ายและสัญลักษณ์จราจรบนพื้นทางให้เห็นชัดเจน เพื่อป้องกันการสับสนของผู้ขับขี่	3) โครงการมีการควบคุมความเร็วรถยนต์ภายในพื้นที่โครงการ โดยการติดตั้งป้ายจำกัดความเร็ว และจัดทำป้ายและสัญลักษณ์จราจรบนพื้นทางให้เห็นชัดเจน เพื่อป้องกันการสับสนของผู้ขับขี่	- ไม่พบปัญหา	
	4. หมั่นดูแลรักษาความสะอาดพื้นถนนภายในโครงการสม่ำเสมอ เพื่อลดปริมาณฝุ่นละออง	4) โครงการหมั่นดูแลรักษาความสะอาดพื้นถนนภายในโครงการสม่ำเสมอ เพื่อลดปริมาณฝุ่นละออง	- ไม่พบปัญหา	
	5. จัดให้มีการปลูกไม้ยืนต้นและพื้นที่สีเขียวภายในโครงการ โดยการปลูกต้นไม้ชนิดต่างๆ เพื่อเป็นแนวกำบังความร้อนจากเครื่องปรับอากาศ และช่วยดูดซับคาร์บอนมอนอกไซด์จากรถยนต์และรถจักรยานยนต์	5) โครงการจัดให้มีการปลูกไม้ยืนต้นและพื้นที่สีเขียวภายในโครงการ โดยการปลูกต้นไม้ชนิดต่างๆ เพื่อเป็นแนวกำบังความร้อนจากเครื่องปรับอากาศและช่วยดูดซับคาร์บอนมอนอกไซด์จากรถยนต์และรถจักรยานยนต์	- ไม่พบปัญหา	

ตารางที่ 3.1 ผลการปฏิบัติตามมาตรการป้องกันและแก้ไขผลกระทบสิ่งแวดล้อม ของโครงการ อีวีล่า รีสอร์ท จอมเทียน ระหว่างเดือนกรกฎาคม-ธันวาคม พ.ศ. 2568

องค์ประกอบทางสิ่งแวดล้อม	มาตรการป้องกันและแก้ไขผลกระทบสิ่งแวดล้อม	ผลการปฏิบัติตามมาตรการฯ	ปัญหา อุปสรรค และแนวทางแก้ไข	เอกสารอ้างอิง
1. ทรัพยากรสิ่งแวดล้อมทางกายภาพ				
1.5 เสียง	1. ควบคุมความเร็วรถยนต์ภายในพื้นที่โครงการ โดยการติดตั้งป้ายจำกัดความเร็ว และจัดทำป้ายและสัญลักษณ์จราจรบนพื้นทางให้เห็นชัดเจน เพื่อป้องกันการสับสนของผู้ขับขี่	1) โครงการมีการควบคุมความเร็วรถยนต์ภายในพื้นที่โครงการ โดยการติดตั้งป้ายจำกัดความเร็ว และจัดทำป้ายและสัญลักษณ์จราจรบนพื้นทางให้เห็นชัดเจน เพื่อป้องกันการสับสนของผู้ขับขี่	- ไม่พบปัญหา	รูปที่ 2.4
	2. ติดตั้งป้ายห้ามติดเครื่องยนต์ทั้งไว้บริเวณด้านหน้าโครงการ และภายในบริเวณที่จอดรถ ให้สามารถสังเกตได้อย่างชัดเจนและทั่วถึง เพื่อลดระดับเสียงที่อาจเกิดขึ้น	2) โครงการมีการติดตั้งป้ายห้ามติดเครื่องยนต์ทั้งไว้บริเวณด้านหน้าโครงการ และภายในบริเวณที่จอดรถ ให้สามารถสังเกตได้อย่างชัดเจนและทั่วถึง เพื่อลดระดับเสียงที่อาจเกิดขึ้น	- ไม่พบปัญหา	
	3. รักษาสภาพธรรมชาติและดูแลต้นไม้ในโครงการให้ได้อยู่เสมอเพื่อช่วยเป็นแนวดูดซับเสียงจากภายนอกได้	3) โครงการจัดให้มีการรักษาสภาพธรรมชาติและดูแลต้นไม้ในโครงการให้ได้อยู่เสมอเพื่อช่วยเป็นแนวดูดซับเสียงจากภายนอกได้	- ไม่พบปัญหา	
	4. ตรวจสอบอุปกรณ์เครื่องใช้ไฟฟ้าและเครื่องจักร เช่น ปั๊มน้ำ เครื่องปรับอากาศ เป็นต้น ให้มีประสิทธิภาพดีอยู่เสมอ เพื่อป้องกันเสียงดังจากการทำงานที่ขาดประสิทธิภาพ	4) โครงการจัดให้มีการตรวจสอบอุปกรณ์เครื่องใช้ไฟฟ้าและเครื่องจักร เช่น ปั๊มน้ำ เครื่องปรับอากาศ เป็นต้น ให้มีประสิทธิภาพดีอยู่เสมอ เพื่อป้องกันเสียงดังจากการทำงานที่ขาดประสิทธิภาพ	- ไม่พบปัญหา	
	5. กำหนดกฎระเบียบการห้ามส่งเสียงดังในยามวิกาลไว้ในกฎระเบียบของโครงการ	5) โครงการมีการกำหนดกฎระเบียบการห้ามส่งเสียงดังในยามวิกาลไว้ในกฎระเบียบของโครงการ	- ไม่พบปัญหา	

ตารางที่ 3.1 ผลการปฏิบัติตามมาตรการป้องกันและแก้ไขผลกระทบสิ่งแวดล้อม ของโครงการ อีวีล่า รีสอร์ท จอมเทียน ระหว่างเดือนกรกฎาคม-ธันวาคม พ.ศ. 2568

องค์ประกอบทางสิ่งแวดล้อม	มาตรการป้องกันและแก้ไขผลกระทบสิ่งแวดล้อม	ผลการปฏิบัติตามมาตรการฯ	ปัญหา อุปสรรค และแนวทางแก้ไข	เอกสารอ้างอิง
1. ทรัพยากรสิ่งแวดล้อมทางกายภาพ				
1.6 คุณภาพน้ำ	1. จัดให้มีระบบบำบัดน้ำเสียรวมจำนวน 1 ชุด ออกแบบให้สามารถรองรับน้ำเสียได้ 40 ลูกบาศก์เมตรต่อวัน	1) โครงการจัดให้มีระบบบำบัดน้ำเสียรวมจำนวน 1 ชุด ออกแบบให้สามารถรองรับน้ำเสียได้ 40 ลูกบาศก์เมตรต่อวัน	- ไม่พบปัญหา	
	2. จัดให้มีเจ้าหน้าที่ที่มีความรู้ความชำนาญในการดูแล รักษา และควบคุมระบบบำบัดน้ำเสียให้ทำงานได้อย่างมีประสิทธิภาพ ในกรณีที่ระบบบำบัดน้ำเสียเกิดความเสียหายให้รีบดำเนินการแก้ไขโดยทันที	2) โครงการจัดให้มีเจ้าหน้าที่ที่มีความรู้ความชำนาญในการดูแลรักษา และควบคุมระบบบำบัดน้ำเสียให้ทำงานได้อย่างมีประสิทธิภาพ ในกรณีที่ระบบบำบัดน้ำเสียเกิดความเสียหายให้รีบดำเนินการแก้ไขโดยทันที	- ไม่พบปัญหา	
	3. ติดเส้นสีแดง ความกว้างไม่น้อยกว่า 10 เซนติเมตรบริเวณโดยรอบเขตบ่อบำบัดน้ำเสียรวมให้ชัดเจน และเขียนป้ายถาวรแจ้งว่า “บริเวณนี้เป็นบ่อบำบัดน้ำเสีย”	3) โครงการจัดให้มีการติดเส้นสีแดง ความกว้างไม่น้อยกว่า 10 เซนติเมตรบริเวณโดยรอบเขตบ่อบำบัดน้ำเสียรวมให้ชัดเจน และเขียนป้ายถาวรแจ้งว่า “บริเวณนี้เป็นบ่อบำบัดน้ำเสีย”	- ไม่พบปัญหา	
	4. การตรวจสอบดูแลรักษาระบบบำบัดน้ำเสียกำหนดให้กระทำในวันจันทร์-ศุกร์ ช่วงเวลาประมาณ 9.00 น. เป็นต้นไป เนื่องจากคาดว่าผู้พักอาศัยส่วนใหญ่ไม่อยู่ภายในโครงการ	4) โครงการมีการตรวจสอบดูแลรักษาระบบบำบัดน้ำเสียกำหนดให้กระทำในวันจันทร์-ศุกร์ ช่วงเวลาประมาณ 9.00 น. เป็นต้นไป เนื่องจากคาดว่าผู้พักอาศัยส่วนใหญ่ไม่อยู่ภายในโครงการ	- ไม่พบปัญหา	
	5. ติดประกาศวัน เวลา ที่โครงการจะซ่อมบำรุงระบบบำบัดน้ำเสียให้ผู้พักอาศัยในโครงการรับทราบไม่น้อยกว่า 3 วัน	5) โครงการจัดให้มีการติดประกาศวัน เวลา ที่โครงการจะซ่อมบำรุงระบบบำบัดน้ำเสียให้ผู้พักอาศัยในโครงการรับทราบไม่น้อยกว่า 3 วัน	- ไม่พบปัญหา	

ตารางที่ 3.1 ผลการปฏิบัติตามมาตรการป้องกันและแก้ไขผลกระทบสิ่งแวดล้อม ของโครงการ อีวีล่า รีสอร์ท จอมเทียน ระหว่างเดือนกรกฎาคม-ธันวาคม พ.ศ. 2568

องค์ประกอบทางสิ่งแวดล้อม	มาตรการป้องกันและแก้ไขผลกระทบสิ่งแวดล้อม	ผลการปฏิบัติตามมาตรการฯ	ปัญหา อุปสรรค และแนวทางแก้ไข	เอกสารอ้างอิง
1. ทรัพยากรสิ่งแวดล้อมทางกายภาพ				
1.4 คุณภาพน้ำ (ต่อ)	6. มีการดูแลบำรุงรักษาระบบบำบัดน้ำเสีย โดยการตรวจเช็คอุปกรณ์ในระบบบำบัดเสียรายเดือนเพื่อตรวจสอบสภาพการทำงานของอุปกรณ์ในระบบบำบัดน้ำเสียว่าสามารถทำงานได้ตามปกติหรือมีสิ่งผิดปกติเกิดขึ้นหรือไม่ เพื่อให้ระบบทำงานได้อย่างมีประสิทธิภาพตลอดเวลา	6) โครงการมีการดูแลบำรุงรักษาระบบบำบัดน้ำเสีย โดยการตรวจเช็คอุปกรณ์ในระบบบำบัดเสียรายเดือนเพื่อตรวจสอบสภาพการทำงานของอุปกรณ์ในระบบบำบัดน้ำเสียว่าสามารถทำงานได้ตามปกติหรือมีสิ่งผิดปกติเกิดขึ้นหรือไม่ เพื่อให้ระบบทำงานได้อย่างมีประสิทธิภาพตลอดเวลา	- ไม่พบปัญหา	รูปที่ 2.6
	7. ห้ามมิให้ผู้พักอาศัยในโครงการนำรถยนต์เข้ามาจอดบริเวณที่ซ่อมบำรุงระบบบำบัดน้ำเสีย จนกว่าการดำเนินการจะแล้วเสร็จ	7) โครงการจัดให้มีการห้ามมิให้ผู้พักอาศัยในโครงการนำรถยนต์เข้ามาจอดบริเวณที่ซ่อมบำรุงระบบบำบัดน้ำเสีย จนกว่าการดำเนินการจะแล้วเสร็จ	- ไม่พบปัญหา	
	8. นำรั้วเหล็กเคลื่อนที่ได้ปิดกั้นบริเวณที่มีการซ่อมบำรุงระบบบำบัดน้ำเสีย เพื่อป้องกันมิให้ผู้พักอาศัยนำรถยนต์เข้ามาจอด	8) โครงการนำรั้วเหล็กเคลื่อนที่ได้ปิดกั้นบริเวณที่มีการซ่อมบำรุงระบบบำบัดน้ำเสีย เพื่อป้องกันมิให้ผู้พักอาศัยนำรถยนต์เข้ามาจอด	- ไม่พบปัญหา	
2. คุณค่าการใช้ประโยชน์ของมนุษย์				
2.1 การคมนาคม	1. จัดทำป้ายและสัญญาณการจราจรบนพื้นทาง ไม่ก่อให้เกิดความสับสนของผู้ขับขี่ ทำให้การจราจรมีความปลอดภัย	1) โครงการจัดทำป้ายและสัญญาณการจราจรบนพื้นทาง ไม่ก่อให้เกิดความสับสนของผู้ขับขี่ ทำให้การจราจรมีความปลอดภัย	- ไม่พบปัญหา	รูปที่ 2.7
	2. จัดให้มีพนักงานรักษาความปลอดภัยคอยอำนวยความสะดวกให้แก่ผู้เข้าพักในการเข้า-ออกโครงการ ไม่ให้เกิดการกีดขวางกระแสจราจรบนถนนสาธารณะ โดยเน้นให้รถสามารถเข้าโครงการได้สะดวก และรวดเร็ว เพื่อความสะดวกและปลอดภัยในการเดินทางตลอด 24 ชั่วโมง	2) โครงการมีพนักงานรักษาความปลอดภัยคอยอำนวยความสะดวกให้แก่ผู้เข้าพักในการเข้า-ออกโครงการ ไม่ให้เกิดการกีดขวางกระแสจราจรบนถนนสาธารณะ เพื่อความสะดวกและปลอดภัยในการเดินทางตลอด 24 ชั่วโมง	- ไม่พบปัญหา	
	3. ติดป้ายจำกัดความเร็วของรถยนต์ที่วิ่งภายในโครงการให้มีความเร็วไม่เกิน 30 กิโลเมตร/ชั่วโมง	3) โครงการมีการติดป้ายจำกัดความเร็วของรถยนต์ที่วิ่งภายในโครงการให้มีความเร็วไม่เกิน 30 กิโลเมตร/ชั่วโมง	- ไม่พบปัญหา	

ตารางที่ 3.1 ผลการปฏิบัติตามมาตรการป้องกันและแก้ไขผลกระทบสิ่งแวดล้อม ของโครงการ อีล่า รีสอร์ท จอมเทียน ระหว่างเดือนกรกฎาคม-ธันวาคม พ.ศ. 2568

องค์ประกอบทางสิ่งแวดล้อม	มาตรการป้องกันและแก้ไขผลกระทบสิ่งแวดล้อม	ผลการปฏิบัติตามมาตรการฯ	ปัญหา อุปสรรค และแนวทางแก้ไข	เอกสารอ้างอิง
3. คุณค่าการใช้ประโยชน์ของมนุษย์				
2.1 การคมนาคม (ต่อ)	4. ติดตั้งป้ายชื่อโครงการ ลูกศรแสดงทิศทาง บริเวณทางเข้า-ออกโครงการ ที่สามารถมองเห็นได้อย่างชัดเจนและอยู่ในระยะทางพอสมควรที่จะชะลอรถได้ทัน เพื่อเข้าสู่โครงการได้อย่างปลอดภัย และลดการเดินรถที่ใช้ความเร็วไม่เหมาะสม อันเป็นสาเหตุของปัญหาจราจรและอุบัติเหตุได้	4) โครงการจัดให้มีการติดตั้งป้ายชื่อโครงการ ลูกศรแสดงทิศทาง บริเวณทางเข้า-ออกโครงการ ที่สามารถมองเห็นได้อย่างชัดเจนและอยู่ในระยะทางพอสมควรที่จะชะลอรถได้ทัน เพื่อเข้าสู่โครงการได้อย่างปลอดภัย และลดการเดินรถที่ใช้ความเร็วไม่เหมาะสม อันเป็นสาเหตุของปัญหาจราจรและอุบัติเหตุได้	- ไม่พบปัญหา	
	5. ติดตั้งไฟฟ้าแสงสว่าง บริเวณทางเข้าออกโครงการ ให้สามารถมองเห็นรถที่เข้าและออกโครงการได้อย่างชัดเจนในช่วงเวลากลางคืน	5) โครงการกำหนดให้ติดตั้งไฟฟ้าแสงสว่าง บริเวณทางเข้าออกโครงการ ให้สามารถมองเห็นรถที่เข้าและออกโครงการได้อย่างชัดเจนในช่วงเวลากลางคืน	- ไม่พบปัญหา	
	6. ติดตั้งกระจกโค้งนูนในบริเวณที่มุมอับหรือยากต่อการมองเห็นของผู้ขับขี่ เพื่อให้ผู้ขับขี่มีทัศนวิสัยในการมองเห็นได้ชัดเจน	6) โครงการติดตั้งกระจกโค้งนูนในบริเวณที่มุมอับหรือยากต่อการมองเห็นของผู้ขับขี่ เพื่อให้ผู้ขับขี่มีทัศนวิสัยในการมองเห็นได้ชัดเจน	- ไม่พบปัญหา	
	7. ห้ามไม่ให้มีการจอดรถบริเวณทางเข้า-ออกของโครงการ เพื่อให้เกิดความคล่องตัวในการเดินรถ และไม่กีดขวางการจราจรของรถที่จะเข้า-ออกจากโครงการ	7) โครงการจัดให้มีการห้ามไม่ให้มีการจอดรถบริเวณทางเข้า-ออกของโครงการ เพื่อให้เกิดความคล่องตัวในการเดินรถ และไม่กีดขวางการจราจรของรถที่จะเข้า-ออกจากโครงการ	- ไม่พบปัญหา	
	มาตรการป้องกันและแก้ไขปัญหาในกรณีที่เกิดจอร์ถยนต์ภายในโครงการเต็มและไม่สามารถจอดในโครงการ 1. จัดให้มีการแนะนำเส้นทางเดินรถสำหรับผู้มาใช้บริการภายในโครงการ และประชาสัมพันธ์เส้นทางเดินรถไปยังสถานที่ท่องเที่ยวหรือสถานที่สำคัญในเขตท้องถิ่น โดยรถบริการสาธารณะ เพื่อลดการใช้รถยนต์ของผู้มาใช้บริการในโครงการ	1) โครงการจัดให้มีการแนะนำเส้นทางเดินรถสำหรับผู้มาใช้บริการภายในโครงการ และประชาสัมพันธ์เส้นทางเดินรถไปยังสถานที่ท่องเที่ยวหรือสถานที่สำคัญในเขตท้องถิ่น โดยรถบริการสาธารณะ เพื่อลดการใช้รถยนต์ของผู้มาใช้บริการในโครงการ	- ไม่พบปัญหา	

ตารางที่ 3.1 ผลการปฏิบัติตามมาตรการป้องกันและแก้ไขผลกระทบสิ่งแวดล้อม ของโครงการ อีวีล่า รีสอร์ท จอมเทียน ระหว่างเดือนกรกฎาคม-ธันวาคม พ.ศ. 2568

องค์ประกอบทางสิ่งแวดล้อม	มาตรการป้องกันและแก้ไขผลกระทบสิ่งแวดล้อม	ผลการปฏิบัติตามมาตรการฯ	ปัญหา อุปสรรค และแนวทางแก้ไข	เอกสารอ้างอิง
2. คุณค่าการใช้ประโยชน์ของมนุษย์				
2.1 การคมนาคม (ต่อ)	2. รณรงค์ให้ผู้มาใช้บริการภายในโครงการใช้บริการรถโดยสารสาธารณะ	โครงการจัดให้มีการรณรงค์ให้ผู้มาใช้บริการภายในโครงการใช้บริการรถโดยสารสาธารณะ	- ไม่พบปัญหา	
	มาตรการด้านการป้องกันการจราจรติดขัดบนถนนที่เกี่ยวข้อง 1. รณรงค์ให้ผู้มาใช้บริการภายในโครงการใช้บริการรถโดยสารสาธารณะเพื่อลดการใช้รถยนต์ และลดการติดขัดบนถนนที่เกี่ยวข้องกับโครงการ	โครงการจัดให้มีการรณรงค์ให้ผู้มาใช้บริการภายในโครงการใช้บริการรถโดยสารสาธารณะเพื่อลดการใช้รถยนต์ และลดการติดขัดบนถนนที่เกี่ยวข้องกับโครงการ	- ไม่พบปัญหา	
	มาตรการป้องกันด้านการกีดขวางการจราจรและอุบัติเหตุ 1. จัดให้มีเจ้าหน้าที่รักษาความปลอดภัยคอยอำนวยความสะดวกบริเวณทางเข้า – ออกที่จอดรถของพื้นที่โครงการโดยเฉพาะในช่วงเร่งด่วนเช้า-เย็น 2. จัดให้มีระบบแสงสว่างเพียงพอบริเวณทางเข้า-ออกโครงการเพื่อความปลอดภัยในการเข้า-ออกของรถยนต์ 3. บริเวณทางเข้า-ออก โครงการจะต้องไม่มีสิ่งกีดขวางที่จะบดบังทัศนวิสัยในการมองเห็นของผู้ขับขี่เพื่อลดการติดขัดบนถนนที่เกี่ยวข้องกับโครงการ 4. ห้ามประกอบกิจกรรมใดๆ รวมทั้งการก่อสร้างในบริเวณที่จัดไว้สำหรับเป็นที่จอดรถ อันจะทำให้พื้นที่จอดรถยนต์ลดลงจากที่เสนอไว้ในรายงาน	1) โครงการจัดให้มีเจ้าหน้าที่รักษาความปลอดภัยคอยอำนวยความสะดวกบริเวณทางเข้า – ออกที่จอดรถของพื้นที่โครงการโดยเฉพาะในช่วงเร่งด่วน 2) โครงการจัดให้มีระบบแสงสว่างเพียงพอบริเวณทางเข้า-ออกโครงการเพื่อความปลอดภัยในการเข้า-ออกของรถยนต์ 3) โครงการกำหนดให้บริเวณทางเข้า-ออก โครงการจะต้องไม่มีสิ่งกีดขวางที่จะบดบังทัศนวิสัยในการมองเห็นของผู้ขับขี่เพื่อลดการติดขัดบนถนนที่เกี่ยวข้องกับโครงการ 4) โครงการห้ามประกอบกิจกรรมใดๆ รวมทั้งการก่อสร้างในบริเวณที่จัดไว้สำหรับเป็นที่จอดรถยนต์ อันจะทำให้พื้นที่จอดรถยนต์ลดลงจากที่เสนอไว้ในรายงาน	- ไม่พบปัญหา	

ตารางที่ 3.1 ผลการปฏิบัติตามมาตรการป้องกันและแก้ไขผลกระทบสิ่งแวดล้อม ของโครงการ อีวีล่า รีสอร์ท จอมเทียน ระหว่างเดือนกรกฎาคม-ธันวาคม พ.ศ. 2568

องค์ประกอบทางสิ่งแวดล้อม	มาตรการป้องกันและแก้ไขผลกระทบสิ่งแวดล้อม	ผลการปฏิบัติตามมาตรการฯ	ปัญหา อุปสรรค และแนวทางแก้ไข	เอกสารอ้างอิง
2. คุณค่าการใช้ประโยชน์ของมนุษย์				
2.1 การคมนาคม (ต่อ)	<p>5. จัดให้มีเส้นแบ่งช่องจราจรอย่างชัดเจนเพื่อความเป็นระเบียบเรียบร้อยของการจราจรภายในที่จอดรถยนต์ของโครงการ</p> <p>6. โครงการจะประสานงานกับตำรวจจราจร เพื่อขอความอนุเคราะห์ขอคำแนะนำในการจัดระบบความปลอดภัย ทันทีเมื่อเปิดใช้อาคาร</p> <p>มาตรการป้องกันด้านการบำรุงรักษาระบบบำบัดน้ำเสียและถังสำรองน้ำใช้</p> <p>1. กำหนดให้เจ้าหน้าที่รักษาความปลอดภัยคอยอำนวยความสะดวกจราจรในโครงการขณะที่มีการตรวจสอบ และดูแลรักษาถังเก็บน้ำใต้ดิน และระบบบำบัดน้ำเสียของโครงการ</p> <p>2. กำหนดให้การตรวจสอบ และการดูแลรักษาถังเก็บน้ำใต้ดินและระบบบำบัดน้ำเสีย ต้องกระทำตั้งแต่ 10.00 น. เป็นไปต้นไป และต้องสิ้นสุดภายในเวลา 15.00 น. เนื่องจากเวลาดังกล่าวผู้พักอาศัยส่วนใหญ่จะไม่อยู่ในโครงการ</p> <p>3. ประกาศวัน เวลา ที่จะล้างถังเก็บน้ำ และใช้รั้วเหล็กแบบเคลื่อนที่ได้กั้นรอบฝาล้าง เพื่อป้องกันอันตราย และห้ามมิให้ผู้มาใช้บริการมาจอดรถยนต์บริเวณดังกล่าว</p> <p>4. สังเกตและตรวจสอบรอยรั่วหรือการหลุดตัวของพื้นถนนบริเวณถังเก็บน้ำใต้ดิน และระบบบำบัดน้ำเสีย หากพบว่ามีปรากฏต้องรีบให้วิศวกรตรวจสอบว่ามีผลกระทบหรือไม่ และรีบดำเนินการแก้ไขทันที</p>	<p>5) โครงการจัดให้มีเส้นแบ่งช่องจราจรอย่างชัดเจนเพื่อความเป็นระเบียบเรียบร้อยของการจราจรภายในที่จอดรถยนต์ของโครงการ</p> <p>6) มีการประสานงานกับตำรวจจราจร เพื่อขอความอนุเคราะห์ขอคำแนะนำในการจัดระบบความปลอดภัย ทันทีเมื่อเปิดใช้อาคาร</p> <p>1) โครงการกำหนดให้เจ้าหน้าที่รักษาความปลอดภัยคอยอำนวยความสะดวกจราจรในโครงการขณะที่มีการตรวจสอบ และดูแลรักษาถังเก็บน้ำใต้ดิน และระบบบำบัดน้ำเสียของโครงการ</p> <p>2) โครงการกำหนดให้การตรวจสอบ และการดูแลรักษาถังเก็บน้ำใต้ดินและระบบบำบัดน้ำเสีย ต้องกระทำตั้งแต่ 10.00 น. เป็นไปต้นไป และต้องสิ้นสุดภายในเวลา 15.00 น. เนื่องจากเวลาดังกล่าวผู้พักอาศัยส่วนใหญ่จะไม่อยู่ในโครงการ</p> <p>3) โครงการกำหนดให้มีการประกาศวัน เวลา ที่จะล้างถังเก็บน้ำ และใช้รั้วเหล็กแบบเคลื่อนที่ได้กั้นรอบฝาล้าง เพื่อป้องกันอันตราย และห้ามมิให้ผู้มาใช้บริการมาจอดรถยนต์บริเวณดังกล่าว</p> <p>4) โครงการจัดให้มีการสังเกตและตรวจสอบรอยรั่วหรือการหลุดตัวของพื้นถนนบริเวณถังเก็บน้ำใต้ดิน และระบบบำบัดน้ำเสีย หากพบว่ามีปรากฏต้องรีบให้วิศวกรตรวจสอบว่ามีผลกระทบหรือไม่ และรีบดำเนินการแก้ไขทันที</p>	- ไม่พบปัญหา	

ตารางที่ 3.1 ผลการปฏิบัติตามมาตรการป้องกันและแก้ไขผลกระทบสิ่งแวดล้อม ของโครงการ อีวีล่า รีสอร์ท จอมเทียน ระหว่างเดือนกรกฎาคม-ธันวาคม พ.ศ. 2568

องค์ประกอบทางสิ่งแวดล้อม	มาตรการป้องกันและแก้ไขผลกระทบสิ่งแวดล้อม	ผลการปฏิบัติตามมาตรการฯ	ปัญหา อุปสรรค และแนวทางแก้ไข	เอกสารอ้างอิง
2. คุณค่าการใช้ประโยชน์ของมนุษย์				
2.1 การคมนาคม (ต่อ)	<p>มาตรการป้องกันและแก้ไขผลกระทบด้านความปลอดภัยในการเข้าจอดและการเข้าสู่ตัวอาคารของผู้พิการ</p> <p>1. มีอุปกรณ์หรือสิ่งอำนวยความสะดวกในการเข้าจอด และทางเข้าสู่ตัวอาคาร ตามระเบียบคณะกรรมการฟื้นฟูสมรรถภาพคนพิการ ว่าด้วยมาตรฐานอุปกรณ์หรือสิ่งอำนวยความสะดวกโดยตรงแก่ผู้พิการ พ.ศ. 2544 อย่างเคร่งครัด</p> <p>2. มีป้ายสัญลักษณ์แสดงตำแหน่งที่จอดรถสำหรับผู้พิการอยู่สูงจากพื้นดินไม่น้อยกว่า 2 เมตร ในตำแหน่งที่มองเห็นได้ชัดเจน</p> <p>3. มีแสงสว่างเพียงพอในเวลากลางคืนบริเวณที่จอดรถสำหรับผู้พิการและบริเวณทางเข้าสู่ตัวอาคาร</p> <p>4. มีเจ้าหน้าที่คอยอำนวยความสะดวกแก่ผู้พิการขณะเข้าจอดและเข้าสู่ตัวอาคาร</p>	<p>1) โครงการจัดให้มีอุปกรณ์หรือสิ่งอำนวยความสะดวกในการเข้าจอด และทางเข้าสู่ตัวอาคาร ตามระเบียบคณะกรรมการฟื้นฟูสมรรถภาพคนพิการ ว่าด้วยมาตรฐานอุปกรณ์หรือสิ่งอำนวยความสะดวกโดยตรงแก่ผู้พิการ พ.ศ. 2544 อย่างเคร่งครัด</p> <p>2) โครงการจัดให้มีป้ายสัญลักษณ์แสดงตำแหน่งที่จอดรถสำหรับผู้พิการอยู่สูงจากพื้นดินไม่น้อยกว่า 2 เมตร ในตำแหน่งที่มองเห็นได้ชัดเจน</p> <p>3) โครงการจัดให้มีแสงสว่างเพียงพอในเวลากลางคืนบริเวณที่จอดรถสำหรับผู้พิการและบริเวณทางเข้าสู่ตัวอาคาร</p> <p>4) โครงการจัดให้มีเจ้าหน้าที่คอยอำนวยความสะดวกแก่ผู้พิการขณะเข้าจอดและเข้าสู่ตัวอาคาร</p>	- ไม่พบปัญหา	

ตารางที่ 3.1 ผลการปฏิบัติตามมาตรการป้องกันและแก้ไขผลกระทบสิ่งแวดล้อม ของโครงการ อีวีล่า รีสอร์ท จอมเทียน ระหว่างเดือนกรกฎาคม-ธันวาคม พ.ศ. 2568

องค์ประกอบทางสิ่งแวดล้อม	มาตรการป้องกันและแก้ไขผลกระทบสิ่งแวดล้อม	ผลการปฏิบัติตามมาตรการฯ	ปัญหา อุปสรรค และแนวทางแก้ไข	เอกสารอ้างอิง
2. คุณค่าการใช้ประโยชน์ของมนุษย์				
2.2 การจัดการมูลฝอย	1. จัดให้มีห้องพักรวมมูลฝอยของโครงการ ที่สามารถรองรับมูลฝอยได้ไม่น้อยกว่า 3 วัน โดยติดตั้งระบบระบายอากาศ มีประตูปิดมิดชิด เพื่อป้องกันการเกิดกลิ่นรบกวนและป้องกันการเพาะพันธุ์ของสัตว์พาหะนำโรค โดยประตูจะเปิดได้เฉพาะช่วงที่มีการเก็บขนมูลฝอยรวมเท่านั้น และจัดให้มีท่อรวบรวมน้ำจากการล้างห้องพักรวมมูลฝอยเข้าสู่ระบบบำบัดน้ำเสียสำหรับห้องพักรวมมูลฝอย	1) โครงการจัดให้มีห้องพักรวมมูลฝอยของโครงการ ที่สามารถรองรับมูลฝอยได้ไม่น้อยกว่า 3 วัน โดยติดตั้งระบบระบายอากาศ มีประตูปิดมิดชิด เพื่อป้องกันการเกิดกลิ่นรบกวนและป้องกันการเพาะพันธุ์ของสัตว์พาหะนำโรค โดยประตูจะเปิดได้เฉพาะช่วงที่มีการเก็บขนมูลฝอยรวมเท่านั้น และจัดให้มีท่อรวบรวมน้ำจากการล้างห้องพักรวมมูลฝอยเข้าสู่ระบบบำบัดน้ำเสียสำหรับห้องพักรวมมูลฝอย	- ไม่พบปัญหา	
	2. การติดต่อประสานงานให้เมืองพัทยามารับขยะมูลฝอยของโครงการไปกำจัดทุกวัน	2) โครงการมีการติดต่อประสานงานให้เมืองพัทยามารับขยะมูลฝอยของโครงการไปกำจัดทุกวัน	- ไม่พบปัญหา	
	3. รวบรวมและขนย้ายมูลฝอยให้ดำเนินการในช่วงเวลา 13.00-14.00 น. ซึ่งเป็นช่วงเวลาที่รบกวนผู้เข้าพักน้อยที่สุด	3) โครงการมีการรวบรวมและขนย้ายมูลฝอยให้ดำเนินการในช่วงเวลา 13.00-14.00 น. ซึ่งเป็นช่วงเวลาที่รบกวนผู้เข้าพักน้อยที่สุด	- ไม่พบปัญหา	
	4. บริเวณจุดจอดรถเก็บขนมูลฝอยจะต้องไม่มีสิ่งกีดขวาง และ จัดให้มีเจ้าหน้าที่เก็บกวาดเศษมูลฝอยที่ตกหล่นหลังจากการเก็บขนมูลฝอยทุกครั้ง	4) โครงการจัดให้มีบริเวณจุดจอดรถเก็บขนมูลฝอยจะต้องไม่มีสิ่งกีดขวาง และ จัดให้มีเจ้าหน้าที่เก็บกวาดเศษมูลฝอยที่ตกหล่นหลังจากการเก็บขนมูลฝอยทุกครั้ง	- ไม่พบปัญหา	
	5. ในช่วงที่เก็บขนมูลฝอยจะจัดให้มีเจ้าหน้าที่อำนวยความสะดวกด้านการจราจรสำหรับรถเก็บขนมูลฝอย และจะควบคุมไม่ให้พนักงานนำมูลฝอยมากองไว้ เพื่อรอการเก็บขนจากเมืองพัทยา เนื่องจากการกระทำดังกล่าว อาจก่อให้เกิดผลกระทบด้านทัศนียภาพ และอาจส่งกลิ่นรบกวนผู้เข้าพักภายในโครงการ ตลอดจนผู้พักอาศัยข้างเคียงได้	5) ในช่วงที่เก็บขนมูลฝอยจะจัดให้มีเจ้าหน้าที่อำนวยความสะดวกด้านการจราจรสำหรับรถเก็บขนมูลฝอย และจะควบคุมไม่ให้พนักงานนำมูลฝอยมากองไว้ เพื่อรอการเก็บขนจากเมืองพัทยา เนื่องจากการกระทำดังกล่าว อาจก่อให้เกิดผลกระทบด้านทัศนียภาพ และอาจส่งกลิ่นรบกวนผู้เข้าพักภายในโครงการ ตลอดจนผู้พักอาศัยข้างเคียงได้	- ไม่พบปัญหา	

ตารางที่ 3.1 ผลการปฏิบัติตามมาตรการป้องกันและแก้ไขผลกระทบสิ่งแวดล้อม ของโครงการ อีวีล่า รีสอร์ท จอมเทียน ระหว่างเดือนกรกฎาคม-ธันวาคม พ.ศ. 2568

องค์ประกอบทางสิ่งแวดล้อม	มาตรการป้องกันและแก้ไขผลกระทบสิ่งแวดล้อม	ผลการปฏิบัติตามมาตรการฯ	ปัญหา อุปสรรค และแนวทางแก้ไข	เอกสารอ้างอิง
3. คุณค่าการใช้ประโยชน์ของมนุษย์				
2.2 การจัดการมูลฝอย (ต่อ)	6. จัดให้มีพนักงานทำความสะอาดกำจัดเก็บมูลฝอยไปไว้ยังห้องพักมูลฝอยรวมของโครงการ โดยจัดเก็บมูลฝอยจากทุกจุดภายในโครงการและคัดแยกมูลฝอยแต่ละประเภทใส่ถุงมูลฝอย พร้อมทั้งติดฉลากบอกประเภทมูลฝอยนั้นๆ	6) โครงการจัดให้มีพนักงานทำความสะอาดกำจัดเก็บมูลฝอยไปไว้ยังห้องพักมูลฝอยรวมของโครงการ โดยจัดเก็บมูลฝอยจากทุกจุดภายในโครงการและคัดแยกมูลฝอยแต่ละประเภทใส่ถุงมูลฝอย พร้อมทั้งติดฉลากบอกประเภทมูลฝอยนั้นๆ	- ไม่พบปัญหา	
	7. จัดให้มีพนักงานคอยดูแลทำความสะอาดภายหลังการลำเลียงขยะจากที่พักมูลฝอยแต่ละหลังไปยังห้องพักมูลฝอยรวม และทำความสะอาดภายในห้องพักมูลฝอยรวมหลังจากเมื่อพนักงานเก็บขนมูลฝอยไปแล้วในทุก ๆ วัน	7) โครงการจัดให้มีพนักงานคอยดูแลทำความสะอาดภายหลังการลำเลียงขยะจากที่พักมูลฝอยไปยังห้องพักมูลฝอยรวม และทำความสะอาดภายในห้องพักมูลฝอยรวมหลังจากเมื่อพนักงานเก็บขนมูลฝอยไปแล้วในทุก ๆ วัน	- ไม่พบปัญหา	
	8. จัดให้มีภาชนะรองรับขยะมูลฝอยติดเชื้อ ได้แก่ หนากากอนามัยที่ใช้แล้ว และสารคัดหลั่งต่างๆ เช่น น้ำมูก น้ำลาย ชุดตรวจ ATK ซึ่งเป็นมูลฝอยติดเชื้อ โดยเป็นถังพลาสติกทึบแสงรองด้วยถุงสีแดง และข้างถังมีข้อความ “มูลฝอยติดเชื้อ” ตั้งไว้บริเวณส่วนกลางของแต่ละอาคาร	8) โครงการจัดให้มีภาชนะรองรับขยะมูลฝอยติดเชื้อ ได้แก่ หนากากอนามัยที่ใช้แล้ว และสารคัดหลั่งต่างๆ เช่น น้ำมูก น้ำลาย ชุดตรวจ ATK ซึ่งเป็นมูลฝอยติดเชื้อ โดยเป็นถังพลาสติกทึบแสงรองด้วยถุงสีแดง และข้างถังมีข้อความ “มูลฝอยติดเชื้อ” ตั้งไว้บริเวณส่วนกลางของแต่ละอาคาร	- ไม่พบปัญหา	
	9. จัดเก็บมูลฝอยติดเชื้อไว้รวมกับมูลฝอยอันตรายภายในห้องพักรวมมูลฝอยอันตราย โดยแยกถังรองรับที่ชัดเจนโดยข้างถังมีข้อความ “มูลฝอยติดเชื้อ” และ “มูลฝอยอันตราย” เพื่อรอการเก็บขนของเมืองพัทยานำไปกำจัด	9) โครงการมีการจัดเก็บมูลฝอยติดเชื้อไว้รวมกับมูลฝอยอันตรายภายในห้องพักรวมมูลฝอยอันตราย โดยแยกถังรองรับที่ชัดเจนโดยข้างถังมีข้อความ “มูลฝอยติดเชื้อ” และ “มูลฝอยอันตราย” เพื่อรอการเก็บขนนำไปกำจัด	- ไม่พบปัญหา	

ตารางที่ 3.1 ผลการปฏิบัติตามมาตรการป้องกันและแก้ไขผลกระทบสิ่งแวดล้อม ของโครงการ อีวีล่า รีสอร์ท จอมเทียน ระหว่างเดือนกรกฎาคม-ธันวาคม พ.ศ. 2568

องค์ประกอบทางสิ่งแวดล้อม	มาตรการป้องกันและแก้ไขผลกระทบสิ่งแวดล้อม	ผลการปฏิบัติตามมาตรการฯ	ปัญหา อุปสรรค และแนวทางแก้ไข	เอกสารอ้างอิง
2. คุณค่าการใช้ประโยชน์ของมนุษย์				
2.2 การจัดการมูลฝอย (ต่อ)	10. กรณีที่โครงการมีความประสงค์จะส่งกำจัดโดยผู้รับกำจัดเอกชน โครงการต้องตรวจสอบการกำจัดขยะมูลฝอยติดเชื้อของโครงการด้วยวิธีการเผาในเตาเผาต้องมีห้องเผาผลาญติดเชื้อที่มีอุณหภูมิไม่ต่ำกว่า 760 องศาเซลเซียส และมีห้องเผาวันที่มีอุณหภูมิไม่ต่ำกว่า 1,000 องศาเซลเซียส และควันที่ระบายจากเตาเผาต้องได้มาตรฐานตามที่กระทรวงสาธารณสุขกำหนด	10) โครงการกำหนดให้ตรวจสอบการกำจัดขยะมูลฝอยติดเชื้อของโครงการด้วยวิธีการเผาในเตาเผาต้องมีห้องเผาผลาญติดเชื้อที่มีอุณหภูมิไม่ต่ำกว่า 760 องศาเซลเซียส และมีห้องเผาวันที่มีอุณหภูมิไม่ต่ำกว่า 1,000 องศาเซลเซียส และควันที่ระบายจากเตาเผาต้องได้มาตรฐานตามที่กระทรวงสาธารณสุขกำหนด	- ไม่พบปัญหา	
	11. ออกแบบห้องพักมูลฝอยให้มีรางระบายน้ำไว้ในห้องพักมูลฝอยทุกห้อง พื้นห้องพักมูลฝอยทุกห้องมีความลาดเอียง 1:200 โดยแนวการลาดเอียงของพื้นจะลาดเข้าสู่รางระบายน้ำของแต่ละห้อง พร้อมรูรวบรวมน้ำซึ่งออกแบบให้มีฝาคครอบระบายน้ำด้วย	11) โครงการจัดให้มีการออกแบบห้องพักมูลฝอยให้มีรางระบายน้ำไว้ในห้องพักมูลฝอยทุกห้อง พื้นห้องพักมูลฝอยทุกห้องมีความลาดเอียง 1:200 โดยแนวการลาดเอียงของพื้นจะลาดเข้าสู่รางระบายน้ำของแต่ละห้อง พร้อมรูรวบรวมน้ำซึ่งออกแบบให้มีฝาคครอบระบายน้ำด้วย	- ไม่พบปัญหา	
	12. เมื่อมีการล้างทำความสะอาดพื้นห้องพักมูลฝอย น้ำชะล้างห้องพักมูลฝอยรวมจะไหลตามความลาดเอียงของพื้นห้องลงสู่รางระบายน้ำที่จัดเตรียมไว้ จากนั้นจะรวบรวมลงสู่ท่อระบายน้ำและไหลเข้าสู่ระบบบำบัดน้ำเสียต่อไป	12) โครงการจัดให้มีการล้างทำความสะอาดพื้นห้องพักมูลฝอย น้ำชะล้างห้องพักมูลฝอยรวมจะไหลตามความลาดเอียงของพื้นห้องลงสู่รางระบายน้ำที่จัดเตรียมไว้ จากนั้นจะรวบรวมลงสู่ท่อระบายน้ำและไหลเข้าสู่ระบบบำบัดน้ำเสียต่อไป	- ไม่พบปัญหา	
	13. จัดให้มีก๊อกน้ำล้างพื้นหน้าห้องพักขยะรวม เพื่อใช้ล้างทำความสะอาดพื้นหน้าห้องพักขยะ	13) โครงการจัดให้มีก๊อกน้ำล้างพื้นหน้าห้องพักขยะรวม เพื่อใช้ล้างทำความสะอาดพื้นหน้าห้องพักขยะ	- ไม่พบปัญหา	

ตารางที่ 3.1 ผลการปฏิบัติตามมาตรการป้องกันและแก้ไขผลกระทบสิ่งแวดล้อม ของโครงการ อีวีล่า รีสอร์ท จอมเทียน ระหว่างเดือนกรกฎาคม-ธันวาคม พ.ศ. 2568

องค์ประกอบทางสิ่งแวดล้อม	มาตรการป้องกันและแก้ไขผลกระทบสิ่งแวดล้อม	ผลการปฏิบัติตามมาตรการฯ	ปัญหา อุปสรรค และแนวทางแก้ไข	เอกสารอ้างอิง
2. คุณค่าการใช้ประโยชน์ของมนุษย์				
2.3 การบำบัดน้ำเสีย	1. โครงการมีระบบบำบัดน้ำเสียชนิดเกราะ-กรองไร้อากาศ (ของเดิม) ประจำอาคาร จำนวน 10 ชุด ขนาด 1.60 ลูกบาศก์เมตร/ชุด แต่อย่างไรก็ตามโครงการออกแบบระบบบำบัดน้ำเสียรวมอีกจำนวน 1 ชุด เพื่อบำบัดซ้ำ ขนาด 30.00 ลูกบาศก์เมตร	1) โครงการจัดให้มีระบบบำบัดน้ำเสียชนิดเกราะ-กรองไร้อากาศ (ของเดิม) ประจำอาคาร จำนวน 10 ชุด ขนาด 1.60 ลูกบาศก์เมตร/ชุด แต่อย่างไรก็ตามโครงการออกแบบระบบบำบัดน้ำเสียรวมอีกจำนวน 1 ชุด เพื่อบำบัดซ้ำ ขนาด 30.00 ลูกบาศก์เมตร	- ไม่พบปัญหา	
	2. จัดให้มีเจ้าหน้าที่ที่มีความรู้ความชำนาญในการดูแล รักษา และควบคุมระบบบำบัดน้ำเสียให้ทำงานได้อย่างมีประสิทธิภาพ ในกรณีที่ระบบบำบัดน้ำเสียเกิดความเสียหายให้รีบดำเนินการแก้ไขโดยทันที	2) โครงการจัดให้มีเจ้าหน้าที่ที่มีความรู้ความชำนาญในการดูแล รักษา และควบคุมระบบบำบัดน้ำเสียให้ทำงานได้อย่างมีประสิทธิภาพ ในกรณีที่ระบบบำบัดน้ำเสียเกิดความเสียหายให้รีบดำเนินการแก้ไขโดยทันที	- ไม่พบปัญหา	
	3. ติดเส้นสีแดง ความกว้างไม่น้อยกว่า 10 เซนติเมตรบริเวณโดยรอบเขตบ่อบำบัดน้ำเสียรวมให้ชัดเจน และเขียนป้ายถาวรแจ้งว่า “บริเวณนี้เป็นบ่อบำบัดน้ำเสีย”	3) โครงการกำหนดให้มีการติดเส้นสีแดง ความกว้างไม่น้อยกว่า 10 เซนติเมตรบริเวณโดยรอบเขตบ่อบำบัดน้ำเสียรวมให้ชัดเจน และเขียนป้ายถาวรแจ้งว่า “บริเวณนี้เป็นบ่อบำบัดน้ำเสีย”	- ไม่พบปัญหา	
	4. การตรวจสอบดูแลรักษาระบบบำบัดน้ำเสียกำหนดให้กระทำในวันจันทร์-ศุกร์ ช่วงเวลาประมาณ 09.00 น. เป็นต้นไป เนื่องจากคาดว่าผู้พักอาศัยส่วนใหญ่ไม่อยู่ภายในโครงการ	4) โครงการมีการตรวจสอบดูแลรักษาระบบบำบัดน้ำเสียกำหนดให้กระทำในวันจันทร์-ศุกร์ ช่วงเวลาประมาณ 09.00 น. เป็นต้นไป เนื่องจากคาดว่าผู้พักอาศัยส่วนใหญ่ไม่อยู่ภายในโครงการ	- ไม่พบปัญหา	
	5. ติดประกาศวัน เวลา ที่โครงการจะซ่อมบำรุงระบบบำบัดน้ำเสียให้ผู้พักอาศัยในโครงการรับทราบไม่น้อยกว่า 3 วัน	5) โครงการมีการติดประกาศวัน เวลา ที่โครงการจะซ่อมบำรุงระบบบำบัดน้ำเสียให้ผู้พักอาศัยในโครงการรับทราบไม่น้อยกว่า 3 วัน	- ไม่พบปัญหา	

ตารางที่ 3.1 ผลการปฏิบัติตามมาตรการป้องกันและแก้ไขผลกระทบสิ่งแวดล้อม ของโครงการ อีวีล่า รีสอร์ท จอมเทียน ระหว่างเดือนกรกฎาคม-ธันวาคม พ.ศ. 2568

องค์ประกอบทางสิ่งแวดล้อม	มาตรการป้องกันและแก้ไขผลกระทบสิ่งแวดล้อม	ผลการปฏิบัติตามมาตรการฯ	ปัญหา อุปสรรค และแนวทางแก้ไข	เอกสารอ้างอิง
2. คุณค่าการใช้ประโยชน์ของมนุษย์				
2.3 การบำบัดน้ำเสีย (ต่อ)	6. มีการดูแลบำรุงรักษาระบบบำบัดน้ำเสีย โดยการตรวจเช็คอุปกรณ์ในระบบบำบัดเสียรายเดือนเพื่อตรวจสอบสภาพการทำงานของอุปกรณ์ในระบบบำบัดน้ำเสียว่าสามารถทำงานได้ตามปกติหรือมีสิ่งผิดปกติเกิดขึ้นหรือไม่ เพื่อให้ระบบทำงานได้อย่างมีประสิทธิภาพตลอดเวลา	6) โครงการมีการดูแลบำรุงรักษาระบบบำบัดน้ำเสีย โดยการตรวจเช็คอุปกรณ์ในระบบบำบัดเสียรายเดือนเพื่อตรวจสอบสภาพการทำงานของอุปกรณ์ในระบบบำบัดน้ำเสียว่าสามารถทำงานได้ตามปกติหรือมีสิ่งผิดปกติเกิดขึ้นหรือไม่ เพื่อให้ระบบทำงานได้อย่างมีประสิทธิภาพตลอดเวลา	- ไม่พบปัญหา	
	7. ห้ามมิให้ผู้พักอาศัยในโครงการนำรถยนต์เข้ามาจอดบริเวณที่ซ่อมบำรุงระบบบำบัดน้ำเสีย จนกว่าการดำเนินการจะแล้วเสร็จ	7) โครงการห้ามมิให้ผู้พักอาศัยในโครงการนำรถยนต์เข้ามาจอดบริเวณที่ซ่อมบำรุงระบบบำบัดน้ำเสีย จนกว่าการดำเนินการจะแล้วเสร็จ	- ไม่พบปัญหา	
	8. นำรั้วเหล็กเคลื่อนที่ได้ปิดกั้นบริเวณที่มีการซ่อมบำรุงระบบบำบัดน้ำเสีย เพื่อป้องกันไม่ให้ผู้พักอาศัยนำรถยนต์เข้ามาจอด	8) โครงการจัดให้มีการนำรั้วเหล็กเคลื่อนที่ได้ปิดกั้นบริเวณที่มีการซ่อมบำรุงระบบบำบัดน้ำเสีย เพื่อป้องกันไม่ให้ผู้พักอาศัยนำรถยนต์เข้ามาจอด	- ไม่พบปัญหา	

ตารางที่ 3.1 ผลการปฏิบัติตามมาตรการป้องกันและแก้ไขผลกระทบสิ่งแวดล้อม ของโครงการ อีวีล่า รีสอร์ท จอมเทียน ระหว่างเดือนกรกฎาคม-ธันวาคม พ.ศ. 2568

องค์ประกอบทางสิ่งแวดล้อม	มาตรการป้องกันและแก้ไขผลกระทบสิ่งแวดล้อม	ผลการปฏิบัติตามมาตรการฯ	ปัญหา อุปสรรค และแนวทางแก้ไข	เอกสารอ้างอิง
2. คุณค่าการใช้ประโยชน์ของมนุษย์				
2.4 การระบายน้ำและการป้องกันน้ำท่วม	1. จัดให้มีท่อระบายน้ำของโครงการ เพื่อรองรับปริมาณน้ำหลากที่เพิ่มขึ้นหลังจากการพัฒนาโครงการได้อย่างเพียงพอ และจะระบายน้ำฝนที่เก็บกักไว้ออกในอัตราไม่เกินค่าอัตราการระบายน้ำก่อนการพัฒนาโครงการ เพื่อประโยชน์ในการชะลอการระบายน้ำป้องกันปัญหาน้ำท่วมตลิ่งพื้นที่ใกล้เคียงโครงการ	1) โครงการจัดให้มีท่อระบายน้ำของโครงการ เพื่อรองรับปริมาณน้ำหลากที่เพิ่มขึ้นหลังจากการพัฒนาโครงการได้อย่างเพียงพอ และจะระบายน้ำฝนที่เก็บกักไว้ออกในอัตราไม่เกินค่าอัตราการระบายน้ำก่อนการพัฒนาโครงการ เพื่อประโยชน์ในการชะลอการระบายน้ำป้องกันปัญหาน้ำท่วมตลิ่งพื้นที่ใกล้เคียงโครงการ	- ไม่พบปัญหา	
	2. ตรวจสอบดูแลบ่อพักของระบบระบายน้ำ เพื่อป้องกันมิให้มีการสะสมของตะกอนดินในบ่อพักที่เป็นสาเหตุให้เกิดการอุดตัน ซึ่งเป็นอุปสรรคในการระบายน้ำ	2) โครงการจัดให้มีการตรวจสอบดูแลบ่อพักของระบบระบายน้ำ เพื่อป้องกันมิให้มีการสะสมของตะกอนดินในบ่อพักที่เป็นสาเหตุให้เกิดการอุดตัน ซึ่งเป็นอุปสรรคในการระบายน้ำ	- ไม่พบปัญหา	
	3. ติดตั้งตะแกรงดักขยะที่ Man Hole สุดท้าย ก่อนระบายน้ำลงสู่ท่อระบายน้ำสาธารณะ	3) โครงการจัดให้มีการติดตั้งตะแกรงดักขยะที่ Man Hole สุดท้าย ก่อนระบายน้ำลงสู่ท่อระบายน้ำสาธารณะ	- ไม่พบปัญหา	
	4. ในกรณีมีตะกอนค้างท่อระบายน้ำโครงการจะประสานให้เมืองพัทยา เข้ามาดำเนินการขุดลอกตะกอน หรือใช้รถฉีดน้ำแรงดันสูงฉีดเข้าท่อระบายน้ำเพื่อให้ไม่มีตะกอนสะสมภายในท่อระบายน้ำอย่างน้อย ปีละ 2 ครั้ง (ก่อนและหลังฤดูฝน)	4) ในกรณีมีตะกอนค้างท่อระบายน้ำโครงการจะประสานให้เมืองพัทยา เข้ามาดำเนินการขุดลอกตะกอน หรือใช้รถฉีดน้ำแรงดันสูงฉีดเข้าท่อระบายน้ำเพื่อให้ไม่มีตะกอนสะสมภายในท่อระบายน้ำอย่างน้อย ปีละ 2 ครั้ง (ก่อนและหลังฤดูฝน)	- ไม่พบปัญหา	

ตารางที่ 3.1 ผลการปฏิบัติตามมาตรการป้องกันและแก้ไขผลกระทบสิ่งแวดล้อม ของโครงการ อีวีล่า รีสอร์ท จอมเทียน ระหว่างเดือนกรกฎาคม-ธันวาคม พ.ศ. 2568

องค์ประกอบทางสิ่งแวดล้อม	มาตรการป้องกันและแก้ไขผลกระทบสิ่งแวดล้อม	ผลการปฏิบัติตามมาตรการฯ	ปัญหา อุปสรรค และแนวทางแก้ไข	เอกสารอ้างอิง
2. คุณค่าการใช้ประโยชน์ของมนุษย์				
2.5 ระบบไฟฟ้า	<p>มาตรการที่เจ้าของโครงการต้องปฏิบัติ</p> <ol style="list-style-type: none"> 1. ตรวจสอบการทำงานของหม้อแปลงไฟฟ้าและอุปกรณ์ให้อยู่ในสภาพดีอยู่เสมอ 2. จัดให้มีเจ้าหน้าที่โครงการเข้ารับการอบรมให้ความรู้เกี่ยวกับการใช้หม้อแปลงไฟฟ้าของโครงการอย่างเข้าใจเพื่ออยู่ประจำในการดูแลบำรุงรักษาระบบตลอดระยะดำเนินการ 3. ตรวจสอบระบบป้องกันอัคคีภัยในห้องเครื่องไฟฟ้าให้ใช้การได้อยู่เสมอ หากพบว่าการชำรุดหรือใช้การไม่ได้ให้รีบแก้ไขทันที 4. ติดตั้งอุปกรณ์การเดินสายไฟรวมถึงสายสัญญาณทางไฟฟ้าสื่อสารต่างๆ ให้เรียบร้อยและถูกต้องตามมาตรฐาน 5. จัดให้มีสวิทช์ไฟแยกออกจากกัน เพื่อให้สามารถ เปิด- ปิด ได้เฉพาะจุด เพื่อเป็นการประหยัดพลังงาน 	<ol style="list-style-type: none"> 1) โครงการจัดให้มีการตรวจสอบการทำงานของหม้อแปลงไฟฟ้าและอุปกรณ์ให้อยู่ในสภาพดีอยู่เสมอ 2) โครงการจัดให้มีเจ้าหน้าที่โครงการเข้ารับการอบรมให้ความรู้เกี่ยวกับการใช้หม้อแปลงไฟฟ้าของโครงการอย่างเข้าใจเพื่ออยู่ประจำในการดูแลบำรุงรักษาระบบตลอดระยะดำเนินการ 3) โครงการจัดให้มีการตรวจสอบระบบป้องกันอัคคีภัยในห้องเครื่องไฟฟ้าให้ใช้การได้อยู่เสมอ หากพบว่าการชำรุดหรือใช้การไม่ได้ให้รีบแก้ไขทันที 4) โครงการจัดให้มีการติดตั้งอุปกรณ์การเดินสายไฟรวมถึงสายสัญญาณทางไฟฟ้าสื่อสารต่างๆ ให้เรียบร้อยและถูกต้องตามมาตรฐาน 5) โครงการจัดให้มีสวิทช์ไฟแยกออกจากกัน เพื่อให้สามารถ เปิด-ปิด ได้เฉพาะจุด เพื่อเป็นการประหยัดพลังงาน 	- ไม่พบปัญหา	

ตารางที่ 3.1 ผลการปฏิบัติตามมาตรการป้องกันและแก้ไขผลกระทบสิ่งแวดล้อม ของโครงการ อีวีล่า รีสอร์ท จอมเทียน ระหว่างเดือนกรกฎาคม-ธันวาคม พ.ศ. 2568

องค์ประกอบทางสิ่งแวดล้อม	มาตรการป้องกันและแก้ไขผลกระทบสิ่งแวดล้อม	ผลการปฏิบัติตามมาตรการฯ	ปัญหา อุปสรรค และแนวทางแก้ไข	เอกสารอ้างอิง
2. คุณค่าการใช้ประโยชน์ของมนุษย์				
2.5 ระบบไฟฟ้า (ต่อ)	<p>6. เลือกใช้หลอดไฟ LED เนื่องจากให้พลังงานแสงสว่างในระดับสูง ไม่เกิดอันตรายจากรังสีอินฟราเรด รังสีอัลตราไวอันตรายต่อสายตา นอกจากนี้หลอดไฟ LED ปลดปล่อยความร้อนออกมาน้อยมาก ทำให้อาคารลดการสูญเสียพลังงานไฟฟ้าในส่วนเครื่องปรับอากาศ ทำให้ช่วยประหยัดพลังงานมากขึ้น มีอายุการใช้งานนาน และยังมีความทนทานต่อการสั่นสะเทือนโอเลท สารปรอท และไม่เกิดการกระพริบของแสงซึ่งเป็นอันตรายปริมาณ 0.126 ลูกบาศก์เมตร/วัน ได้อย่างเพียงพอ 17.8 เท้า</p> <p>7. เลือกใช้โคมไฟที่มีแผ่นสะท้อนแสง เพื่อช่วยให้แสงสว่างจากหลอดไฟกระจายได้อย่างเต็มประสิทธิภาพ</p> <p>8. รมรงค์ให้ผู้มาใช้บริการใช้ไฟฟ้าอย่างประหยัดและจัดทำโปสเตอร์ รมรงค์ประหยัดพลังงานไฟฟ้าแล้วปิดประกาศไว้ตามอาคารในโครงการ</p> <p>9. จัดทำคู่มือการประหยัดพลังงาน ทั้งภาษาไทยและภาษาอังกฤษแก่ผู้มาใช้บริการในโครงการ</p>	<p>6) โครงการเลือกใช้หลอดไฟ LED เนื่องจากให้พลังงานแสงสว่างในระดับสูง ไม่เกิดอันตรายจากรังสีอินฟราเรด รังสีอัลตราไวอันตรายต่อสายตา นอกจากนี้หลอดไฟ LED ปลดปล่อยความร้อนออกมาน้อยมาก ทำให้อาคารลดการสูญเสียพลังงานไฟฟ้าในส่วนเครื่องปรับอากาศ ทำให้ช่วยประหยัดพลังงานมากขึ้น มีอายุการใช้งานนาน และยังมี ความทนทานต่อการสั่นสะเทือนโอเลท สารปรอท และไม่เกิดการกระพริบของแสงซึ่งเป็นอันตรายปริมาณ 0.126 ลูกบาศก์เมตร/วัน ได้อย่างเพียงพอ 17.8 เท้า</p> <p>7) โครงการเลือกใช้โคมไฟที่มีแผ่นสะท้อนแสง เพื่อช่วยให้แสงสว่างจากหลอดไฟกระจายได้อย่างเต็มประสิทธิภาพ</p> <p>8) โครงการจัดให้มีการรมรงค์ให้ผู้มาใช้บริการใช้ไฟฟ้าอย่างประหยัด และจัดทำโปสเตอร์รมรงค์ประหยัดพลังงานไฟฟ้าแล้วปิดประกาศไว้ตามอาคารในโครงการ</p> <p>9) โครงการจัดทำคู่มือการประหยัดพลังงาน ทั้งภาษาไทยและภาษาอังกฤษแก่ผู้มาใช้บริการในโครงการ</p>	- ไม่พบปัญหา	

ตารางที่ 3.1 ผลการปฏิบัติตามมาตรการป้องกันและแก้ไขผลกระทบสิ่งแวดล้อม ของโครงการ อีวีล่า รีสอร์ท จอมเทียน ระหว่างเดือนกรกฎาคม-ธันวาคม พ.ศ. 2568

องค์ประกอบทางสิ่งแวดล้อม	มาตรการป้องกันและแก้ไขผลกระทบสิ่งแวดล้อม	ผลการปฏิบัติตามมาตรการฯ	ปัญหา อุปสรรค และแนวทางแก้ไข	เอกสารอ้างอิง
3. คุณค่าการใช้ประโยชน์ของมนุษย์				
2.5 ระบบไฟฟ้า (ต่อ)	<p>มาตรการป้องกันและแก้ไขผลกระทบสิ่งแวดล้อม เกี่ยวกับหม้อแปลงไฟฟ้า</p> <p>1. ตรวจสอบการทำงานของหม้อแปลงไฟฟ้าและอุปกรณ์ให้อยู่ในสภาพดี อยู่เสมอตามคู่มือของผู้ผลิต</p> <p>2. จัดให้มีเจ้าหน้าที่โครงการเข้ารับการอบรม ให้มีความรู้เกี่ยวกับการใช้หม้อแปลงไฟฟ้าของโครงการอย่างเข้าใจ โดยให้เข้ารับการอบรมกับบริษัทตัวแทนจำหน่ายหม้อแปลงไฟฟ้าของโครงการเพื่ออยู่ประจำในการดูแลบำรุงรักษาระบบตลอดระยะดำเนินการ</p> <p>3. ตรวจสอบระบบป้องกันอัคคีภัยในห้องเครื่องไฟฟ้าให้ใช้ได้อยู่เสมอ ตามคำแนะนำของผู้ผลิตหากพบว่าการชำรุดหรือใช้การไม่ได้ให้รีบแก้ไขทันที</p> <p>4. ติดตั้งอุปกรณ์การเดินสายไฟ รวมถึงสายสัญญาณทางไฟฟ้าสื่อสารต่างๆ ให้เรียบร้อยและถูกต้องตามมาตรฐาน</p>	<p>1) โครงการจัดให้มีการตรวจสอบการทำงานของหม้อแปลงไฟฟ้าและอุปกรณ์ให้อยู่ในสภาพดีอยู่เสมอตามคู่มือของผู้ผลิต</p> <p>2) โครงการจัดให้มีเจ้าหน้าที่โครงการเข้ารับการอบรม ให้มีความรู้เกี่ยวกับการใช้หม้อแปลงไฟฟ้าของโครงการอย่างเข้าใจ โดยให้เข้ารับการอบรมกับบริษัทตัวแทนจำหน่ายหม้อแปลงไฟฟ้าของโครงการเพื่ออยู่ประจำในการดูแลบำรุงรักษาระบบตลอดระยะดำเนินการ</p> <p>3) โครงการตรวจสอบระบบป้องกันอัคคีภัยในห้องเครื่องไฟฟ้าให้ใช้ได้อยู่เสมอ ตามคำแนะนำของผู้ผลิตหากพบว่าการชำรุดหรือใช้การไม่ได้ให้รีบแก้ไขทันที</p> <p>4) โครงการติดตั้งอุปกรณ์การเดินสายไฟ รวมถึงสายสัญญาณทางไฟฟ้าสื่อสารต่างๆ ให้เรียบร้อยและถูกต้องตามมาตรฐาน</p>	- ไม่พบปัญหา	

ตารางที่ 3.1 ผลการปฏิบัติตามมาตรการป้องกันและแก้ไขผลกระทบสิ่งแวดล้อม ของโครงการ อีวีล่า รีสอร์ท จอมเทียน ระหว่างเดือนกรกฎาคม-ธันวาคม พ.ศ. 2568

องค์ประกอบทางสิ่งแวดล้อม	มาตรการป้องกันและแก้ไขผลกระทบสิ่งแวดล้อม	ผลการปฏิบัติตามมาตรการฯ	ปัญหา อุปสรรค และแนวทางแก้ไข	เอกสารอ้างอิง
2. คุณค่าการใช้ประโยชน์ของมนุษย์				
2.6 การใช้น้ำ	1. ตรวจสอบโครงสร้างถังเก็บน้ำชั้นใต้ดิน ให้มีความมั่นคงแข็งแรงไม่มีรอยร้าว และรอยร้าว ที่จะทำให้มีการปนเปื้อนของน้ำภายนอกเข้าสู่ถังเก็บน้ำได้	1) โครงการจัดให้มีการตรวจสอบโครงสร้างถังเก็บน้ำชั้นใต้ดิน ให้มีความมั่นคงแข็งแรงไม่มีรอยร้าว และรอยร้าว ที่จะทำให้มีการปนเปื้อนของน้ำภายนอกเข้าสู่ถังเก็บน้ำได้	- ไม่พบปัญหา	
	2. กรณีที่อาคารโครงการ มีการใช้สารเคมี เช่น ฉีดยาจัดปลวก มด แมลงสาบ ควรดำเนินการอย่างระมัดระวัง โดยเฉพาะบริเวณถังเก็บน้ำ เพื่อป้องกันไม่ให้สารเคมีร่วงหล่นลงไปถึงถังเก็บน้ำประปา	2) โครงการจัดให้มีการใช้สารเคมี เช่น ฉีดยาจัดปลวก มด แมลงสาบ ควรดำเนินการอย่างระมัดระวัง โดยเฉพาะบริเวณถังเก็บน้ำเพื่อป้องกันไม่ให้สารเคมีร่วงหล่นลงไปถึงถังเก็บน้ำประปา	- ไม่พบปัญหา	
	3. ตรวจสอบลักษณะทางกายภาพของน้ำประปาเป็นประจำ ในเรื่องของ กลิ่น สี เก็บตัวอย่างน้ำในถังเก็บน้ำใต้ดินมาวิเคราะห์หาเชื้อ E.Coli	3) โครงการจัดให้มีการตรวจสอบลักษณะทางกายภาพของน้ำประปาเป็นประจำ ในเรื่องของ กลิ่น สี เก็บตัวอย่างน้ำในถังเก็บน้ำใต้ดินมาวิเคราะห์หาเชื้อ E.Coli	- ไม่พบปัญหา	
	4. ตรวจสอบดูแลระบบจ่ายน้ำ และระบบเส้นท่อประปา ให้อยู่ในสภาพดีอยู่เสมอ หากพบว่า มีการชำรุดให้รีบแก้ไขทันที	4) โครงการจัดให้มีการตรวจสอบดูแลระบบจ่ายน้ำ และระบบเส้นท่อประปา ให้อยู่ในสภาพดีอยู่เสมอ หากพบว่า มีการชำรุดให้รีบแก้ไขทันที	- ไม่พบปัญหา	
	5. รณรงค์ให้ผู้มาใช้บริการ และเจ้าหน้าที่ของโครงการมีการใช้น้ำอย่างประหยัด	5) โครงการจัดให้มีการรณรงค์ให้ผู้มาใช้บริการ และเจ้าหน้าที่ของโครงการมีการใช้น้ำอย่างประหยัด	- ไม่พบปัญหา	
	6. ในการออกแบบเลือกใช้สุขภัณฑ์ที่ประหยัดน้ำหรืออุปกรณ์ที่มีประสิทธิภาพสูงทั้งก๊อกประหยัดน้ำ ผักบัวประหยัดน้ำ ชักโครกประหยัดน้ำ และหัวฉีดประหยัดน้ำ เป็นต้น	6) โครงการจัดให้มีการเลือกใช้สุขภัณฑ์ที่ประหยัดน้ำหรืออุปกรณ์ที่มีประสิทธิภาพสูงทั้งก๊อกประหยัดน้ำ ผักบัวประหยัดน้ำ ชักโครกประหยัดน้ำ และหัวฉีดประหยัดน้ำ เป็นต้น	- ไม่พบปัญหา	

ตารางที่ 3.1 ผลการปฏิบัติตามมาตรการป้องกันและแก้ไขผลกระทบสิ่งแวดล้อม ของโครงการ อีล่า รีสอร์ท จอมเทียน ระหว่างเดือนกรกฎาคม-ธันวาคม พ.ศ. 2568

องค์ประกอบทางสิ่งแวดล้อม	มาตรการป้องกันและแก้ไขผลกระทบสิ่งแวดล้อม	ผลการปฏิบัติตามมาตรการฯ	ปัญหา อุปสรรค และแนวทางแก้ไข	เอกสารอ้างอิง
2. คุณค่าการใช้ประโยชน์ของมนุษย์				
2.6 การใช้น้ำ (ต่อ)	7. ทำการล้างถังเก็บน้ำสำรองปีละ 1 ครั้ง โดยทำการล้างที่ละ 1 ถัง จนกว่าจะครบตามจำนวนถังเก็บน้ำสำรองจะไม่ล้างพร้อมกันทั้งหมด เพื่อป้องกันการขาดแคลนน้ำใช้	7) โครงการจัดให้มีการล้างถังเก็บน้ำสำรองปีละ 1 ครั้ง โดยทำการล้างที่ละ 1 ถัง จนกว่าจะครบตามจำนวนถังเก็บน้ำสำรองจะไม่ล้างพร้อมกันทั้งหมด เพื่อป้องกันการขาดแคลนน้ำใช้	- ไม่พบปัญหา	
	8. จัดให้มีฝาลังน้ำสำรอง จำนวน 2 ฝา/ถัง เพื่อความสะดวกและปลอดภัยในการเข้าไปทำความสะอาดถังเก็บน้ำสำรอง	8) โครงการจัดให้มีฝาลังน้ำสำรอง จำนวน 2 ฝา/ถัง เพื่อความสะดวกและปลอดภัยในการเข้าไปทำความสะอาดถังเก็บน้ำสำรอง	- ไม่พบปัญหา	
2.7 การป้องกันอัคคีภัย	1. จัดให้มีแผนฉุกเฉิน แผนอพยพผู้เข้าพักและพนักงานโครงการ รวมถึงมาตรการประสานงานกับสถานีดับเพลิงเขตจอมเทียน เมื่อเกิดเหตุการณ์ฉุกเฉิน และฝึกซ้อมดับเพลิง และอพยพหนีไฟอย่างน้อย ปีละ 1 ครั้ง	1) โครงการจัดให้มีแผนฉุกเฉิน แผนอพยพผู้เข้าพักและพนักงานโครงการ รวมถึงมาตรการประสานงานกับสถานีดับเพลิงเขตจอมเทียน เมื่อเกิดเหตุการณ์ฉุกเฉิน และฝึกซ้อมดับเพลิง และอพยพหนีไฟอย่างน้อย ปีละ 1 ครั้ง	- ไม่พบปัญหา	
	2. จัดให้มีถังดับเพลิงชนิดผงเคมีแห้ง ขนาด 4 กิโลกรัม ติดตั้งบริเวณทางเดินชั้นละ 1 ถัง ในทุกๆ อาคาร	2) โครงการจัดให้มีถังดับเพลิงชนิดผงเคมีแห้ง ขนาด 4 กิโลกรัม ติดตั้งบริเวณทางเดินชั้นละ 1 ถัง ในทุกๆ อาคาร	- ไม่พบปัญหา	
	3. จัดให้มีการอบรมวิธีการใช้อุปกรณ์ป้องกันอัคคีภัยอย่างน้อยปีละ 1 ครั้ง	3) โครงการจัดให้มีการอบรมวิธีการใช้อุปกรณ์ป้องกันอัคคีภัยอย่างน้อยปีละ 1 ครั้ง	- ไม่พบปัญหา	
	4. จัดให้มีพื้นที่จุดรวมพลไว้ภายในพื้นที่โครงการ บริเวณพื้นที่สีเขียวของโครงการมีขนาดพื้นที่ 17.75 ตารางเมตร ซึ่งโครงการได้จัดให้มีพื้นที่จุดรวมพล จำนวน 1 จุด มีพื้นที่รวมเท่ากับ 20.00 ตารางเมตร คิดเป็น 0.28 ตารางเมตร/คน (20/71)	4) โครงการจัดให้มีพื้นที่จุดรวมพลไว้ภายในพื้นที่โครงการ บริเวณพื้นที่สีเขียวของโครงการมีขนาดพื้นที่ 17.75 ตารางเมตร ซึ่งโครงการได้จัดให้มีพื้นที่จุดรวมพล จำนวน 1 จุด มีพื้นที่รวมเท่ากับ 20.00 ตารางเมตร คิดเป็น 0.28 ตารางเมตร/คน (20/71)		

ตารางที่ 3.1 ผลการปฏิบัติตามมาตรการป้องกันและแก้ไขผลกระทบสิ่งแวดล้อม ของโครงการ อีวีล่า รีสอร์ท จอมเทียน ระหว่างเดือนกรกฎาคม-ธันวาคม พ.ศ. 2568

องค์ประกอบทางสิ่งแวดล้อม	มาตรการป้องกันและแก้ไขผลกระทบสิ่งแวดล้อม	ผลการปฏิบัติตามมาตรการฯ	ปัญหา อุปสรรค และแนวทางแก้ไข	เอกสารอ้างอิง
2. คุณค่าการใช้ประโยชน์ของมนุษย์				
2.7 การป้องกันอัคคีภัย (ต่อ)	5. ติดป้าย “จุดรวมพล” บนพื้นที่สีเขียวที่กำหนดไว้ เพื่อการใช้ประโยชน์อย่างเป็นสัดส่วนและไม่นำไปใช้ประโยชน์เพื่อกิจการอื่น	5) โครงการจัดให้มีการติดป้าย “จุดรวมพล” บนพื้นที่สีเขียวที่กำหนดไว้ เพื่อการใช้ประโยชน์อย่างเป็นสัดส่วนและไม่นำไปใช้ประโยชน์เพื่อกิจการอื่น	- ไม่พบปัญหา	
3. คุณค่าต่อคุณภาพชีวิต				
3.1 สภาพเศรษฐกิจและสังคม	1. จัดให้ผู้พักอาศัยโดยรอบโครงการมีส่วนร่วมในการติดตามตรวจสอบการดำเนินการตามมาตรการป้องกันและแก้ไขผลกระทบในระยะดำเนินการเพื่อลดข้อห่วงกังวลจากผู้พักอาศัยโดยรอบโครงการ ทั้งนี้โครงการจะต้องแสดงเอกสารการติดตามตรวจสอบผลกระทบสิ่งแวดล้อมให้ประชาชนทราบทุกครั้งหลังจากรายงานผลให้สำนักงานนโยบายและแผนทรัพยากรธรรมชาติและสิ่งแวดล้อม (สผ.) และเมืองพัทยาแล้ว	1) โครงการจัดให้ผู้พักอาศัยโดยรอบโครงการมีส่วนร่วมในการติดตามตรวจสอบการดำเนินการตามมาตรการป้องกันและแก้ไขผลกระทบในระยะดำเนินการเพื่อลดข้อห่วงกังวลจากผู้พักอาศัยโดยรอบโครงการ ทั้งนี้โครงการจะต้องแสดงเอกสารการติดตามตรวจสอบผลกระทบสิ่งแวดล้อมให้ประชาชนทราบทุกครั้งหลังจากรายงานผลให้สำนักงานนโยบายและแผนทรัพยากรธรรมชาติและสิ่งแวดล้อม (สผ.) และเมืองพัทยาแล้ว	- ไม่พบปัญหา	
	2. จัดให้ประชาชนมีส่วนร่วมรับทราบการจัดทำรายงานการติดตามตรวจสอบผลกระทบสิ่งแวดล้อมในระยะดำเนินการโดยประชาสัมพันธ์แจ้งให้ประชาชนทราบ และสามารถเข้ามาตรวจสอบรายงานได้	2) ให้ประชาชนมีส่วนร่วมรับทราบการจัดทำรายงานการติดตามตรวจสอบผลกระทบสิ่งแวดล้อมในระยะดำเนินการโดยประชาสัมพันธ์แจ้งให้ประชาชนทราบ และสามารถเข้ามาตรวจสอบรายงานได้	- ไม่พบปัญหา	
	3. เปิดโอกาสให้ชุมชนมีส่วนร่วมในการแสดงความคิดเห็นต่อการดำเนินโครงการ โดยจัดให้มีกล่องแสดงความคิดเห็นรับข้อร้องเรียนจากประชาชนบริเวณรอบพื้นที่โครงการโดยเจ้าหน้าที่โครงการต้องทำการตรวจสอบข้อมูลเป็นประจำทุกวัน	3) โครงการเปิดโอกาสให้ชุมชนมีส่วนร่วมในการแสดงความคิดเห็นต่อการดำเนินโครงการ โดยจัดให้มีกล่องแสดงความคิดเห็นรับข้อร้องเรียนจากประชาชนบริเวณรอบพื้นที่โครงการโดยเจ้าหน้าที่โครงการต้องทำการตรวจสอบข้อมูลเป็นประจำทุกวัน	- ไม่พบปัญหา	

ตารางที่ 3.1 ผลการปฏิบัติตามมาตรการป้องกันและแก้ไขผลกระทบสิ่งแวดล้อม ของโครงการ อีวีล่า รีสอร์ท จอมเทียน ระหว่างเดือนกรกฎาคม-ธันวาคม พ.ศ. 2568

องค์ประกอบทางสิ่งแวดล้อม	มาตรการป้องกันและแก้ไขผลกระทบสิ่งแวดล้อม	ผลการปฏิบัติตามมาตรการฯ	ปัญหา อุปสรรค และแนวทางแก้ไข	เอกสารอ้างอิง
3. คุณค่าต่อคุณภาพชีวิต				
3.2 สาธารณสุข	มะเร็งปอดจากการสูดหายใจควันบุหรี่ 1. จัดให้มีการติดประกาศ กฎระเบียบ รวมทั้งกำหนดบริเวณพื้นที่ส่วนกลางของโครงการ เช่น เขตปลอดบุหรี่ ห้ามสูบบุหรี่บริเวณนี้ เป็นต้น 2. จัดให้มีพื้นที่สำหรับสูบบุหรี่ไว้อย่างเพียงพอในโครงการ โดยต้องไม่อยู่ในบริเวณที่ก่อให้เกิดความเดือดร้อนรำคาญแก่ผู้มาใช้บริการพื้นที่ส่วนกลาง และสละวายน้ํ	1) โครงการจัดให้มีการติดประกาศ กฎระเบียบ รวมทั้งกำหนดบริเวณพื้นที่ส่วนกลางของโครงการ เช่น เขตปลอดบุหรี่ ห้ามสูบบุหรี่บริเวณนี้ เป็นต้น 2) โครงการจัดให้มีพื้นที่สำหรับสูบบุหรี่ไว้อย่างเพียงพอในโครงการ โดยต้องไม่อยู่ในบริเวณที่ก่อให้เกิดความเดือดร้อนรำคาญแก่ผู้มาใช้บริการพื้นที่ส่วนกลาง และสละวายน้ํ	- ไม่พบปัญหา	
	โรคอุจจาระร่วง 1. จัดให้มีน้ำดื่มที่สะอาดถูกสุขลักษณะสำหรับพนักงาน 2. จัดให้มีการณรงค์และให้ความรู้เกี่ยวกับสุขอนามัยส่วนบุคคลและโรคระบบทางเดินอาหารกับผู้พักอาศัยและพนักงานของโครงการ 3. ปฏิบัติตามมาตรการป้องกันและแก้ไขผลกระทบสิ่งแวดล้อมด้านการจัดการมูลฝอย และการจัดการน้ำเสียอย่างเคร่งครัด 4. ทำความสะอาดบริเวณที่เตรียมอาหารให้ถูกสุขลักษณะ 5. เลือกกินอาหารที่สะอาด ประสุกด้วยความร้อน และปรุงสุกใหม่ๆ	1) โครงการจัดให้มีน้ำดื่มที่สะอาดถูกสุขลักษณะสำหรับพนักงาน 2) มีการณรงค์และให้ความรู้เกี่ยวกับสุขอนามัยส่วนบุคคลและโรคระบบทางเดินอาหารกับผู้พักอาศัยและพนักงานของโครงการ 3) โครงการปฏิบัติตามมาตรการป้องกันและแก้ไขผลกระทบสิ่งแวดล้อมด้านการจัดการมูลฝอย และการจัดการน้ำเสียอย่างเคร่งครัด 4) โครงการจัดให้มีการทำความสะอาดบริเวณที่เตรียมอาหารให้ถูกสุขลักษณะ 5) โครงการจัดให้มีการเลือกกินอาหารที่สะอาด ประสุกด้วยความร้อน และปรุงสุกใหม่ๆ	- ไม่พบปัญหา	

ตารางที่ 3.1 ผลการปฏิบัติตามมาตรการป้องกันและแก้ไขผลกระทบสิ่งแวดล้อม ของโครงการ อีวิล่า รีสอร์ท จอมเทียน ระหว่างเดือนกรกฎาคม-ธันวาคม พ.ศ. 2568

องค์ประกอบทางสิ่งแวดล้อม	มาตรการป้องกันและแก้ไขผลกระทบสิ่งแวดล้อม	ผลการปฏิบัติตามมาตรการฯ	ปัญหา อุปสรรค และแนวทางแก้ไข	เอกสารอ้างอิง
3. คุณค่าต่อคุณภาพชีวิต				
3.2 สาธารณสุข (ต่อ)	โรคพิษสุนัขบ้า 1. จัดทำรั้วรอบพื้นที่โครงการให้มิดชิดเพื่อป้องกันสุนัข และแมว เข้ามาในพื้นที่โครงการ 2. ห้ามมิให้พนักงาน/ผู้มาใช้บริการนำสุนัข และแมว เข้ามาเลี้ยงในพื้นที่โครงการ 3. หากพนักงาน/ผู้มาใช้บริการโดนสุนัขหรือแมวกัดรีบล้างแผลให้เร็วที่สุดด้วยสบู่และน้ำสะอาดหลายๆครั้ง จากนั้นนำส่งแพทย์เพื่อฉีดวัคซีนป้องกันโรค 4. ค้นหาประวัติถูกสุนัขบ้ากัด-ข่วน และกลุ่มเสี่ยงให้ได้รับการดูแลรักษาและฉีดวัคซีนป้องกันโรคตามแนวทางเวชปฏิบัติภายใน 48 ชั่วโมง และติดตามให้มารับวัคซีนตามกำหนดนัดทุกราย 5. ตรวจสอบสุขภาพพนักงานปีละ 1 ครั้ง และเก็บเป็นสถิติข้อมูลของโครงการ 6. จัดให้มีเจ้าหน้าที่สาธารณสุขเข้ามาให้ความรู้ด้านสุขอนามัยพนักงาน	1) โครงการจัดทำรั้วรอบพื้นที่โครงการให้มิดชิดเพื่อป้องกันสุนัข และแมว เข้ามาในพื้นที่โครงการ 2) โครงการห้ามมิให้พนักงาน/ผู้มาใช้บริการนำสุนัข และแมว เข้ามาเลี้ยงในพื้นที่โครงการ 3) โครงการกำหนดหากพนักงาน/ผู้มาใช้บริการโดนสุนัขหรือแมวกัดรีบล้างแผลให้เร็วที่สุดด้วยสบู่และน้ำสะอาดหลายๆครั้ง จากนั้นนำส่งแพทย์เพื่อฉีดวัคซีนป้องกันโรค 4) โครงการจัดให้มีการค้นหาประวัติถูกสุนัขบ้ากัด-ข่วน และกลุ่มเสี่ยงให้ได้รับการดูแลรักษาและฉีดวัคซีนป้องกันโรคตามแนวทางเวชปฏิบัติภายใน 48 ชั่วโมง และติดตามให้มารับวัคซีนตามกำหนดนัดทุกราย 5) โครงการจัดให้มีการตรวจสอบสุขภาพพนักงานปีละ 1 ครั้ง และเก็บเป็นสถิติข้อมูลของโครงการ 6) โครงการจัดให้มีเจ้าหน้าที่สาธารณสุขเข้ามาให้ความรู้ด้านสุขอนามัยพนักงาน	- ไม่พบปัญหา	

ตารางที่ 3.1 ผลการปฏิบัติตามมาตรการป้องกันและแก้ไขผลกระทบสิ่งแวดล้อม ของโครงการ อีวีล่า รีสอร์ท จอมเทียน ระหว่างเดือนกรกฎาคม-ธันวาคม พ.ศ. 2568

องค์ประกอบทางสิ่งแวดล้อม	มาตรการป้องกันและแก้ไขผลกระทบสิ่งแวดล้อม	ผลการปฏิบัติตามมาตรการฯ	ปัญหา อุปสรรค และแนวทางแก้ไข	เอกสารอ้างอิง
3. คุณค่าต่อคุณภาพชีวิต				
3.2 สาธารณสุข (ต่อ)	โรคไข้เลือดออก 1. ดูแลและรักษาความสะอาดพื้นที่โครงการอย่างสม่ำเสมอและกำจัดแหล่งเพาะพันธุ์ยุงลาย 2. ให้ความรู้และคำแนะนำแก่ผู้พักอาศัยภายในโครงการเกี่ยวกับวงจรชีวิตของยุง การแพร่เชื้อ และวิธีป้องกันภาชนะเก็บน้ำดื่มและน้ำใช้ต้องมีฝาปิดมิดชิด 3. ทำความสะอาดท่อระบายน้ำภายในพื้นที่โครงการอย่างสม่ำเสมอ 4. ดูแลไม่ให้มีแหล่งน้ำขังในบริเวณพื้นที่โครงการ 5. ทำลายแหล่งเพาะพันธุ์ยุงลายในบริเวณพื้นที่โครงการ เช่น คว่ำ ปิดฝาภาชนะ หรือไม่ปล่อยให้ภาชนะมีน้ำขังเพื่อป้องกันยุงมาวางไข่ 6. ใส่ทรายอะเบท (ABATE) ตามภาชนะใส่น้ำหรือถังเก็บน้ำ 7. ฉีดพ่นสารเคมีกำจัดยุงภายในพื้นที่โครงการเป็นระยะแจ้งเจ้าหน้าที่สาธารณสุขหากพบว่ามีภาวะระบาดของยุงลายหรือโรคไข้เลือดออกในชุมชน	1) โครงการจัดให้มีการดูแลและรักษาความสะอาดพื้นที่โครงการอย่างสม่ำเสมอและกำจัดแหล่งเพาะพันธุ์ยุงลาย 2) โครงการจัดให้มีการให้ความรู้และคำแนะนำแก่ผู้พักอาศัยภายในโครงการเกี่ยวกับวงจรชีวิตของยุง การแพร่เชื้อ และวิธีป้องกันภาชนะเก็บน้ำดื่มและน้ำใช้ต้องมีฝาปิดมิดชิด 3) โครงการจัดให้มีการทำความสะอาดท่อระบายน้ำภายในพื้นที่โครงการอย่างสม่ำเสมอ 4) โครงการจัดให้มีการดูแลไม่ให้มีแหล่งน้ำขังในบริเวณพื้นที่โครงการ 5) โครงการจัดให้มีการทำลายแหล่งเพาะพันธุ์ยุงลายในบริเวณพื้นที่โครงการ เช่น คว่ำ ปิดฝาภาชนะ หรือไม่ปล่อยให้ภาชนะมีน้ำขังเพื่อป้องกันยุงมาวางไข่ 6) โครงการจัดให้มีการใส่ทรายอะเบท (ABATE) ตามภาชนะใส่น้ำหรือถังเก็บน้ำ 7) โครงการจัดให้มีการฉีดพ่นสารเคมีกำจัดยุงภายในพื้นที่โครงการเป็นระยะแจ้งเจ้าหน้าที่สาธารณสุขหากพบว่ามีภาวะระบาดของยุงลายหรือโรคไข้เลือดออกในชุมชน	- ไม่พบปัญหา	

ตารางที่ 3.1 ผลการปฏิบัติตามมาตรการป้องกันและแก้ไขผลกระทบสิ่งแวดล้อม ของโครงการ อีวีล่า รีสอร์ท จอมเทียน ระหว่างเดือนกรกฎาคม-ธันวาคม พ.ศ. 2568

องค์ประกอบทางสิ่งแวดล้อม	มาตรการป้องกันและแก้ไขผลกระทบสิ่งแวดล้อม	ผลการปฏิบัติตามมาตรการฯ	ปัญหา อุปสรรค และแนวทางแก้ไข	เอกสารอ้างอิง
3. คุณค่าต่อคุณภาพชีวิต				
3.2 สาธารณสุข (ต่อ)	<p>โรคโควิด-19</p> <ol style="list-style-type: none"> กำหนดให้ผู้ทำงานโครงการทุกท่านต้องสวมหน้ากากอนามัย ตลอดระยะเวลาที่อยู่ในพื้นที่โครงการ เตรียมเจลทำความสะอาดมือไว้บริเวณพื้นที่ส่วนกลาง จัดทำแผ่น/ป้ายประชาสัมพันธ์ให้ความรู้ความเข้าใจเชื้อโรค COVID-19 แก่พนักงานและแขกผู้เข้าพัก ระมัดระวังการสัมผัสพื้นผิวที่ไม่สะอาดและอาจมีเชื้อโรคเกาะอยู่ รวมถึงสิ่งที่มีคนจับบ่อย เช่น กลอนประตู ก๊อกน้ำ ราวบันได ลูกบิดประตูที่เปิด-ปิดประตูรถ เมื่อจับแล้วอย่าเอามือสัมผัสหน้าและข้าวของเครื่องใช้ส่วนตัว จัดให้มีคนเช็ดทำความสะอาดจุดสัมผัสต่างๆ ให้ปลอดภัยด้วยน้ำยาฆ่าเชื้อ งดจับตา จมูก ปาก ขณะยังไม่ได้ล้างมือ ถ้ามีผู้มีอาการ มีไข้ เจ็บคอ ไอแห้งๆ น้ำมูกไหล และหายใจเหนื่อยหอบ ให้แยกผู้มีอาการและนำไปพบแพทย์ เพื่อทำการตรวจอย่างละเอียด และเมื่อแพทย์ซักถามให้ตอบตามความจริงไม่ปิดบัง ไม่บิดเบือนข้อมูลใดๆ เพื่อประโยชน์ต่อการวินิจฉัยโรค 	<ol style="list-style-type: none"> โครงการกำหนดให้ผู้ทำงานโครงการทุกท่านต้องสวมหน้ากากอนามัย ตลอดระยะเวลาที่อยู่ในพื้นที่โครงการ โครงการจัดเตรียมเจลทำความสะอาดมือไว้บริเวณพื้นที่ส่วนกลาง โครงการจัดทำแผ่น/ป้ายประชาสัมพันธ์ให้ความรู้ความเข้าใจเชื้อโรค COVID-19 แก่พนักงานและแขกผู้เข้าพัก โครงการจัดให้มีการระมัดระวังการสัมผัสพื้นผิวที่ไม่สะอาดและอาจมีเชื้อโรคเกาะอยู่ รวมถึงสิ่งที่มีคนจับบ่อย เช่น กลอนประตู ก๊อกน้ำ ราวบันได ลูกบิดประตูที่เปิด-ปิดประตูรถ เมื่อจับแล้วอย่าเอามือสัมผัสหน้าและข้าวของเครื่องใช้ส่วนตัว โครงการจัดให้มีคนเช็ดทำความสะอาดจุดสัมผัสต่างๆ ให้ปลอดภัยด้วยน้ำยาฆ่าเชื้อ งดจับตา จมูก ปาก ขณะยังไม่ได้ล้างมือ โครงการกำหนดให้ถ้ามีผู้มีอาการ มีไข้ เจ็บคอ ไอแห้งๆ น้ำมูกไหล และหายใจเหนื่อยหอบ ให้แยกผู้มีอาการและนำไปพบแพทย์ เพื่อทำการตรวจอย่างละเอียด และเมื่อแพทย์ซักถามให้ตอบตามความจริงไม่ปิดบัง ไม่บิดเบือนข้อมูลใดๆ เพื่อประโยชน์ต่อการวินิจฉัยโรค 	- ไม่พบปัญหา	

ตารางที่ 3.1 ผลการปฏิบัติตามมาตรการป้องกันและแก้ไขผลกระทบสิ่งแวดล้อม ของโครงการ อีวีล่า รีสอร์ท จอมเทียน ระหว่างเดือนกรกฎาคม-ธันวาคม พ.ศ. 2568

องค์ประกอบทางสิ่งแวดล้อม	มาตรการป้องกันและแก้ไขผลกระทบสิ่งแวดล้อม	ผลการปฏิบัติตามมาตรการฯ	ปัญหา อุปสรรค และแนวทางแก้ไข	เอกสารอ้างอิง
3. คุณค่าต่อคุณภาพชีวิต				
3.2 สาธารณสุข (ต่อ)	ด้านโครงสร้างการจัดการสระว่ายน้ำ 1. โครงสร้างสระว่ายน้ำ พื้น ผนังไม่ให้มีรอยแตกหรือรอยร้าวซึม และอยู่ในสภาพดีอยู่เสมอ 2. จัดให้มีรางระบายน้ำล้นให้มีฝาปิด แข็งแรงอยู่ในสภาพดี และไม่มีน้ำล้นออกจากราง 3. จัดให้มีหลอดไฟ/แสงสว่างให้เพียงพอทั่วบริเวณสระว่ายน้ำ เพื่อให้มองเห็นได้ชัดเจน ในกรณีที่มีการเปิดใช้สระในเวลากลางคืน 4. พื้นควรทำด้วยวัสดุแข็งแรง เรียบ ไม่ดูดซึมน้ำ ทำความสะอาดง่าย ไม่ลื่นอยู่ในสภาพดี 5. อาคารประกอบทำด้วยวัสดุมั่นคงแข็งแรง พื้นเรียบ ไม่ลื่น ไม่ดูดซึมน้ำ ทำความสะอาดง่าย พื้นลาดเอียงเล็กน้อยเพื่อการระบายน้ำที่ดี 6. จัดให้มีห้องเปลี่ยนเสื้อผ้า ตู้เก็บสิ่งของ ที่วางหรือเก็บรองเท้า สำหรับผู้ใช้บริการ	1) โครงการกำหนดให้โครงสร้างสระว่ายน้ำ พื้น ผนังไม่ให้มีรอยแตกหรือรอยร้าวซึม และอยู่ในสภาพดีอยู่เสมอ 2) โครงการจัดให้มีรางระบายน้ำล้นให้มีฝาปิด แข็งแรงอยู่ในสภาพดี และไม่มีน้ำล้นออกจากราง 3) โครงการจัดให้มีหลอดไฟ/แสงสว่างให้เพียงพอทั่วบริเวณสระว่ายน้ำ เพื่อให้มองเห็นได้ชัดเจน ในกรณีที่มีการเปิดใช้สระในเวลากลางคืน 4) โครงการกำหนดให้พื้นควรทำด้วยวัสดุแข็งแรง เรียบ ไม่ดูดซึมน้ำ ทำความสะอาดง่าย ไม่ลื่นอยู่ในสภาพดี 5) โครงการกำหนดให้อาคารประกอบทำด้วยวัสดุมั่นคงแข็งแรง พื้นเรียบ ไม่ลื่น ไม่ดูดซึมน้ำ ทำความสะอาดง่าย พื้นลาดเอียงเล็กน้อยเพื่อการระบายน้ำที่ดี 6) โครงการจัดให้มีห้องเปลี่ยนเสื้อผ้า ตู้เก็บสิ่งของ ที่วางหรือเก็บรองเท้า สำหรับผู้ให้บริการ	- ไม่พบปัญหา	

ตารางที่ 3.1 ผลการปฏิบัติตามมาตรการป้องกันและแก้ไขผลกระทบสิ่งแวดล้อม ของโครงการ อีวีล่า รีสอร์ท จอมเทียน ระหว่างเดือนกรกฎาคม-ธันวาคม พ.ศ. 2568

องค์ประกอบทางสิ่งแวดล้อม	มาตรการป้องกันและแก้ไขผลกระทบสิ่งแวดล้อม	ผลการปฏิบัติตามมาตรการฯ	ปัญหา อุปสรรค และแนวทางแก้ไข	เอกสารอ้างอิง
3. คุณค่าต่อคุณภาพชีวิต				
3.2 สาธารณสุข (ต่อ)	<p>ด้านความปลอดภัยและอุบัติเหตุการจมน้ำ</p> <p>1. จัดให้มีป้ายบอกความลึกหรือเลขบอกระดับความลึกที่สามารถมองเห็นได้อย่างชัดเจน</p> <p>2. จัดให้มีอุปกรณ์ช่วยชีวิตประจำสระว่ายน้ำ เช่น ไม้ช่วยชีวิต ห่วงชูชีพ โฟมช่วยชีวิต (RICK BOARD) เครื่องช่วยหายใจสำหรับเด็กและผู้ใหญ่ และโทรศัพท์สายตรงไว้ใช้ในบริเวณสระว่ายน้ำและแจ้งหมายเลขของสถานที่สำคัญๆ ไว้ เช่น โรงพยาบาล สถานีตำรวจ เป็นต้น โดยให้อุปกรณ์ต่างๆ อยู่ในสภาพที่พร้อมใช้งานตลอดเวลาไว้</p> <p>3. กำหนดให้มีเจ้าหน้าที่ประจำสระว่ายน้ำตลอดเวลาที่เปิดให้บริการ เพื่อควบคุมดูแลและให้ความช่วยเหลือในกรณีเกิดเหตุฉุกเฉิน ทั้งนี้ เจ้าหน้าที่ประจำสระว่ายน้ำต้องมีความรู้เกี่ยวกับการปฐมพยาบาลเบื้องต้นได้อย่างถูกต้อง</p>	<p>1) โครงการจัดให้มีป้ายบอกความลึกหรือเลขบอกระดับความลึกที่สามารถมองเห็นได้อย่างชัดเจน</p> <p>2) โครงการจัดให้มีอุปกรณ์ช่วยชีวิตประจำสระว่ายน้ำ เช่น ไม้ช่วยชีวิต ห่วงชูชีพ โฟมช่วยชีวิต (RICK BOARD) เครื่องช่วยหายใจสำหรับเด็กและผู้ใหญ่ และโทรศัพท์สายตรงไว้ใช้ในบริเวณสระว่ายน้ำและแจ้งหมายเลขของสถานที่สำคัญๆ ไว้ เช่น โรงพยาบาล สถานีตำรวจ เป็นต้น โดยให้อุปกรณ์ต่างๆ อยู่ในสภาพที่พร้อมใช้งานตลอดเวลาไว้</p> <p>3) โครงการกำหนดให้มีเจ้าหน้าที่ประจำสระว่ายน้ำตลอดเวลาที่เปิดให้บริการ เพื่อควบคุมดูแลและให้ความช่วยเหลือในกรณีเกิดเหตุฉุกเฉิน ทั้งนี้ เจ้าหน้าที่ประจำสระว่ายน้ำต้องมีความรู้เกี่ยวกับการปฐมพยาบาลเบื้องต้นได้อย่างถูกต้อง</p>	- ไม่พบปัญหา	

ตารางที่ 3.1 ผลการปฏิบัติตามมาตรการป้องกันและแก้ไขผลกระทบสิ่งแวดล้อม ของโครงการ อีวีล่า รีสอร์ท จอมเทียน ระหว่างเดือนกรกฎาคม-ธันวาคม พ.ศ. 2568

องค์ประกอบทางสิ่งแวดล้อม	มาตรการป้องกันและแก้ไขผลกระทบสิ่งแวดล้อม	ผลการปฏิบัติตามมาตรการฯ	ปัญหา อุปสรรค และแนวทางแก้ไข	เอกสารอ้างอิง
3. คุณค่าต่อคุณภาพชีวิต				
3.2 สาธารณสุข (ต่อ)	<p>4. กำหนดให้มีข้อปฏิบัติสำหรับผู้ที่มาใช้บริการติดไว้ในบริเวณสระว่ายน้ำให้มองเห็นชัดเจน อาทิเช่น</p> <ul style="list-style-type: none"> - ต้องสวมชุดว่ายน้ำที่สะอาด - ต้องชำระล้างร่างกายก่อนลงสระทุกครั้ง - ผู้ที่เป็นโรคตาแดง โรคผิวหนัง เป็นหวัด ให้นำหน้ากาก หรือโรคติดต่ออื่นๆ - ห้ามลงเล่นในสระว่ายน้ำ - ห้ามนำสัตว์เลี้ยงเข้ามาในบริเวณสระว่ายน้ำ - ห้ามนำอาหาร และเครื่องดื่ม หรือขวดแก้ว เข้าภายในพื้นที่สระว่ายน้ำ - เด็กอายุต่ำกว่า 10 ปี ที่ยังว่ายน้ำไม่เป็น และผู้สูงอายุที่ไม่สามารถดูแลตัวเองได้ ต้องมีผู้ปกครอง/ผู้ดูแลหรือผู้ฝึกสอนคอยดูแล - วิธีการปฐมพยาบาลช่วยคนจมน้ำ 	<p>4) โครงการกำหนดให้มีข้อปฏิบัติสำหรับผู้ที่มาใช้บริการติดไว้ในบริเวณสระว่ายน้ำให้มองเห็นชัดเจน อาทิเช่น</p> <ul style="list-style-type: none"> - ต้องสวมชุดว่ายน้ำที่สะอาด - ต้องชำระล้างร่างกายก่อนลงสระทุกครั้ง - ผู้ที่เป็นโรคตาแดง โรคผิวหนัง เป็นหวัด ให้นำหน้ากาก หรือโรคติดต่ออื่นๆ - ห้ามลงเล่นในสระว่ายน้ำ - ห้ามนำสัตว์เลี้ยงเข้ามาในบริเวณสระว่ายน้ำ - ห้ามนำอาหาร และเครื่องดื่ม หรือขวดแก้ว เข้าพื้นที่สระว่ายน้ำ - เด็กอายุต่ำกว่า 10 ปี ที่ยังว่ายน้ำไม่เป็น และผู้สูงอายุที่ไม่สามารถดูแลตัวเองได้ ต้องมีผู้ปกครอง/ผู้ดูแลหรือผู้ฝึกสอนคอยดูแล - วิธีการปฐมพยาบาลช่วยคนจมน้ำ 	- ไม่พบปัญหา	
	<p>ด้านคุณภาพน้ำในสระว่ายน้ำ</p> <ol style="list-style-type: none"> 1. จัดให้มีอุปกรณ์/เครื่องมือสำหรับใช้ทำความสะอาดสระว่ายน้ำ ได้แก่ เครื่องดูดตะกอน แปร่งขัดสระชนิดลวดทองเหลืองและพลาสติก รวมทั้งตะแกรงข้อนวัสดุแขวนลอย 2. ทำความสะอาดสระว่ายน้ำและพื้นที่โดยรอบอย่างสม่ำเสมอ 3. จัดให้มีผู้ควบคุมดูแลซึ่งผ่านการฝึกอบรมการดูแลคุณภาพน้ำในสระว่ายน้ำ 	<ol style="list-style-type: none"> 1. โครงการจัดให้มีอุปกรณ์/เครื่องมือสำหรับใช้ทำความสะอาดสระว่ายน้ำ ได้แก่ เครื่องดูดตะกอน แปร่งขัดสระชนิดลวดทองเหลืองและพลาสติก รวมทั้งตะแกรงข้อนวัสดุแขวนลอย 2. โครงการจัดให้มีการตรวจสอบและทำความสะอาดสระว่ายน้ำและพื้นที่โดยรอบอย่างสม่ำเสมอ 3. โครงการจัดให้มีผู้ควบคุมดูแลซึ่งผ่านการฝึกอบรมการดูแลคุณภาพน้ำในสระว่ายน้ำ 	- ไม่พบปัญหา	

ตารางที่ 3.1 ผลการปฏิบัติตามมาตรการป้องกันและแก้ไขผลกระทบสิ่งแวดล้อม ของโครงการ อีวีล่า รีสอร์ท จอมเทียน ระหว่างเดือนกรกฎาคม-ธันวาคม พ.ศ. 2568

องค์ประกอบทางสิ่งแวดล้อม	มาตรการป้องกันและแก้ไขผลกระทบสิ่งแวดล้อม	ผลการปฏิบัติตามมาตรการฯ	ปัญหา อุปสรรค และแนวทางแก้ไข	เอกสารอ้างอิง
3. คุณค่าต่อคุณภาพชีวิต				
3.2 สาธารณสุข (ต่อ)	ด้านคุณภาพน้ำในสระว่ายน้ำ 1. จัดให้มีอุปกรณ์/เครื่องมือสำหรับใช้ทำความสะอาดสระว่ายน้ำ ได้แก่ เครื่องดูดตะกอน แปรงขัดสระชนิดลวดทองเหลืองและพลาสติก รวมทั้งตะแกรงข้อนวัสดุแขวนลอย 2. ตรวจสอบและทำความสะอาดสระว่ายน้ำและพื้นที่โดยรอบอย่างสม่ำเสมอ 3. จัดให้มีผู้ควบคุมดูแลซึ่งผ่านการฝึกอบรมการดูแลคุณภาพน้ำในสระว่ายน้ำ	1) โครงการจัดให้มีอุปกรณ์/เครื่องมือสำหรับใช้ทำความสะอาดสระว่ายน้ำ ได้แก่ เครื่องดูดตะกอน แปรงขัดสระชนิดลวดทองเหลืองและพลาสติก รวมทั้งตะแกรงข้อนวัสดุแขวนลอย 2) โครงการจัดให้มีการตรวจสอบและทำความสะอาดสระว่ายน้ำและพื้นที่โดยรอบอย่างสม่ำเสมอ 3) โครงการจัดให้มีผู้ควบคุมดูแลซึ่งผ่านการฝึกอบรมการดูแลคุณภาพน้ำในสระว่ายน้ำ	- ไม่พบปัญหา	

ตารางที่ 3.1 ผลการปฏิบัติตามมาตรการป้องกันและแก้ไขผลกระทบสิ่งแวดล้อม ของโครงการ อีวีล่า รีสอร์ท จอมเทียน ระหว่างเดือนกรกฎาคม-ธันวาคม พ.ศ. 2568

องค์ประกอบทางสิ่งแวดล้อม	มาตรการป้องกันและแก้ไขผลกระทบสิ่งแวดล้อม	ผลการปฏิบัติตามมาตรการฯ	ปัญหา อุปสรรค และแนวทางแก้ไข	เอกสารอ้างอิง
3. คุณค่าต่อคุณภาพชีวิต				
3.2 สาธารณสุข (ต่อ)	<p>การจัดการเกี่ยวกับสารเคมี</p> <p>1. สถานที่เก็บสารเคมี ต้องมีป้ายระบุ “สถานที่เก็บสารเคมีอันตราย” และ “ห้ามเข้า” มีการระบายอากาศที่ดี และมีการป้องกันน้ำซึมเข้าภาชนะบรรจุสารเคมีและมีการจัดเก็บสารเคมีเป็นไปตามกฎหมายที่เกี่ยวข้อง</p> <p>2. สารเคมีที่ใช้ต้องมีฉลากระบุชื่อสารเคมี ส่วนผสม หรือส่วนประกอบที่เป็นอันตราย วิธีการใช้และวิธีการปฐมพยาบาลในกรณีฉุกเฉิน หรือตามที่กฎหมายอื่นกำหนด</p> <p>3. ในการใช้สารเคมีต้องปฏิบัติตามที่ระบุไว้ในฉลาก และไม่นำสารเคมีหมดอายุมาใช้ในกรณีที่ไม่มีระบบการเติมสารเคมีแบบอัตโนมัติให้เติมสารเคมีลงในสระว่ายน้ำในขณะที่ปิดบริการแล้ว</p> <p>4. สถานที่ทำงานที่เกี่ยวข้องกับการใช้สารเคมี ต้องมีแสงสว่างเพียงพอเพื่อป้องกันการเกิดอุบัติเหตุอันเนื่องจากพนักงานไม่สามารถมองเห็นสิ่งต่างๆ ได้อย่างชัดเจน ค่ามาตรฐานแสงสว่างในบริเวณต่างๆ ควรเป็นดังนี้</p> <ul style="list-style-type: none"> - ห้องสูบน้ำยาเคมีไม่น้อยกว่า 100 ลักซ์ - ห้องเครื่องกรองน้ำไม่น้อยกว่า 50 ลักซ์ - ห้องหรือสถานที่เก็บสารเคมีไม่น้อยกว่า 50 ลักซ์ 	<p>1) โครงการจัดให้มีสถานที่เก็บสารเคมี ต้องมีป้ายระบุ “สถานที่เก็บสารเคมีอันตราย” และ “ห้ามเข้า” มีการระบายอากาศที่ดี และมีการป้องกันน้ำซึมเข้าภาชนะบรรจุสารเคมีและมีการจัดเก็บสารเคมีเป็นไปตามกฎหมายที่เกี่ยวข้อง</p> <p>2) โครงการจัดให้สารเคมีที่ใช้ต้องมีฉลากระบุชื่อสารเคมี ส่วนผสม หรือส่วนประกอบที่เป็นอันตราย วิธีการใช้และวิธีการปฐมพยาบาลในกรณีฉุกเฉิน หรือตามที่กฎหมายอื่นกำหนด</p> <p>3) โครงการจัดให้การใช้สารเคมีต้องปฏิบัติตามที่ระบุไว้ในฉลาก และไม่นำสารเคมีหมดอายุมาใช้ในกรณีที่ไม่มีระบบการเติมสารเคมีแบบอัตโนมัติให้เติมสารเคมีลงในสระว่ายน้ำในขณะที่ปิดบริการแล้ว</p> <p>4) โครงการจัดให้สถานที่ทำงานที่เกี่ยวข้องกับการใช้สารเคมี ต้องมีแสงสว่างเพียงพอ เพื่อป้องกันการเกิดอุบัติเหตุอันเนื่องจากพนักงานไม่สามารถมองเห็นสิ่งต่างๆ ได้อย่างชัดเจน ค่ามาตรฐานแสงสว่างในบริเวณต่างๆ ควรเป็นดังนี้</p> <ul style="list-style-type: none"> - ห้องสูบน้ำยาเคมีไม่น้อยกว่า 100 ลักซ์ - ห้องเครื่องกรองน้ำไม่น้อยกว่า 50 ลักซ์ - ห้องหรือสถานที่เก็บสารเคมีไม่น้อยกว่า 50 ลักซ์ 	- ไม่พบปัญหา	

ตารางที่ 3.1 ผลการปฏิบัติตามมาตรการป้องกันและแก้ไขผลกระทบสิ่งแวดล้อม ของโครงการ อีวีล่า รีสอร์ท จอมเทียน ระหว่างเดือนกรกฎาคม-ธันวาคม พ.ศ. 2568

องค์ประกอบทางสิ่งแวดล้อม	มาตรการป้องกันและแก้ไขผลกระทบสิ่งแวดล้อม	ผลการปฏิบัติตามมาตรการฯ	ปัญหา อุปสรรค และแนวทางแก้ไข	เอกสารอ้างอิง
3. คุณค่าต่อคุณภาพชีวิต				
3.2 สาธารณสุข (ต่อ)	<p>5. ต้องมีมาตรฐานในการป้องกันสัมผัสสารเคมีของพนักงาน เช่น กำหนดขั้นตอนการทำงาน ที่ปลอดภัย จัดหาอุปกรณ์ป้องกันอันตรายส่วนบุคคลที่เหมาะสมให้พนักงาน รวมทั้งประเมินการสัมผัสสารเคมีอันตรายของพนักงานที่ทำหน้าที่เดิมสารเคมี และมีผลไว้ให้เจ้าหน้าที่ตรวจสอบอย่างน้อยปีละหนึ่งครั้ง</p> <p>6. ในขณะทำงานกับสารเคมี ให้ผู้ปฏิบัติการสวมอุปกรณ์ป้องกันอันตรายส่วนบุคคลที่เหมาะสม เช่น สวมหน้ากาก และสวมถุงมือ ในขณะปฏิบัติเกี่ยวกับสารเคมี เป็นต้น</p> <p>7. ห้ามสูบบุหรี่ ดื่มน้ำหรือรับประทานอาหารในห้องจัดเก็บสารเคมี</p> <p>8. ดูแลความสะอาดอย่างสม่ำเสมอ หากสารเคมีหกรั่วไหลต้องทำความสะอาดทันที</p>	<p>5) โครงการกำหนดให้ต้องมีมาตรฐานในการป้องกันสัมผัสสารเคมีของพนักงาน เช่น กำหนดขั้นตอนการทำงาน ที่ปลอดภัย จัดหาอุปกรณ์ป้องกันอันตรายส่วนบุคคลที่เหมาะสมให้พนักงาน รวมทั้งประเมินการสัมผัสสารเคมีอันตรายของพนักงานที่ทำหน้าที่เดิมสารเคมี และมีผลไว้ให้เจ้าหน้าที่ตรวจสอบอย่างน้อยปีละหนึ่งครั้ง</p> <p>6) โครงการกำหนดให้ในขณะทำงานกับสารเคมี ให้ผู้ปฏิบัติการสวมอุปกรณ์ป้องกันอันตรายส่วนบุคคลที่เหมาะสม เช่น สวมหน้ากาก และสวมถุงมือในขณะปฏิบัติเกี่ยวกับสารเคมี เป็นต้น</p> <p>7) โครงการกำหนดให้ห้ามสูบบุหรี่ ดื่มน้ำหรือรับประทานอาหารในห้องจัดเก็บสารเคมี</p> <p>8) โครงการจัดให้มีการดูแลความสะอาดอย่างสม่ำเสมอ หากสารเคมีหกรั่วไหลต้องทำความสะอาดทันที</p>	- ไม่พบปัญหา	
	<p>ด้านจิตใจ</p> <p>โครงการจะมีระเบียบข้อบังคับการใช้สระว่ายน้ำอย่างชัดเจน เพื่อป้องกันไม่ให้เกิดเหตุรำคาญ และไม่ให้บุคคลภายนอกที่ไม่ได้รับอนุญาตไปใช้สระว่ายน้ำ</p>	<p>1) โครงการจะจัดให้มีระเบียบข้อบังคับการใช้สระว่ายน้ำอย่างชัดเจน เพื่อป้องกันไม่ให้เกิดเหตุรำคาญ และไม่ให้บุคคลภายนอกที่ไม่ได้รับอนุญาตไปใช้สระว่ายน้ำ</p>	- ไม่พบปัญหา	

ตารางที่ 3.1 ผลการปฏิบัติตามมาตรการป้องกันและแก้ไขผลกระทบสิ่งแวดล้อม ของโครงการ อีวีล่า รีสอร์ท จอมเทียน ระหว่างเดือนกรกฎาคม-ธันวาคม พ.ศ. 2568

องค์ประกอบทางสิ่งแวดล้อม	มาตรการป้องกันและแก้ไขผลกระทบสิ่งแวดล้อม	ผลการปฏิบัติตามมาตรการฯ	ปัญหา อุปสรรค และแนวทางแก้ไข	เอกสารอ้างอิง
3. คุณค่าต่อคุณภาพชีวิต				
3.3 สุนทรียภาพ	1. จัดให้มีพื้นที่สีเขียวภายในโครงการทั้งสิ้น 843.73 ตารางเมตร คิดเป็นอัตราส่วนพื้นที่สีเขียวต่อผู้พักอาศัย 11.88ตารางเมตร/คน และปลูกไม้ยืนต้น 180.05 ตารางเมตรและจัดให้มีเจ้าหน้าที่ดูแลรักษาพื้นที่สีเขียวภายในโครงการ ให้มีความสวยงามอยู่เสมอ และหากพบว่ามีต้นไม้ภายในโครงการตายต้องดำเนินการปลูกใหม่ทดแทนทันที	1) โครงการจัดให้มีพื้นที่สีเขียวภายในโครงการทั้งสิ้น 843.73 ตารางเมตร คิดเป็นอัตราส่วนพื้นที่สีเขียวต่อผู้พักอาศัย 11.88ตารางเมตร/คน และปลูกไม้ยืนต้น 180.05 ตารางเมตรและจัดให้มีเจ้าหน้าที่ดูแลรักษาพื้นที่สีเขียวภายในโครงการ ให้มีความสวยงามอยู่เสมอ และหากพบว่ามีต้นไม้ภายในโครงการตายต้องดำเนินการปลูกใหม่ทดแทนทันที	- ไม่พบปัญหา	
3.4 การบดบังทิศทางลมและการบดบังแสงแดด	1. ออกแบบอาคารของโครงการ โดยจัดให้มีการเปิดพื้นที่ว่าง (Open Space) ตามที่เสนอไว้ในรายงานฯ เพื่อให้กระแสลมสามารถระบายสู่สภาพแวดล้อมทั้งภายในและภายนอกโครงการได้อย่างทั่วถึง	1) โครงการออกแบบอาคารของโครงการ โดยจัดให้มีการเปิดพื้นที่ว่าง (Open Space) ตามที่เสนอไว้ในรายงานฯ เพื่อให้กระแสลมสามารถระบายสู่สภาพแวดล้อมทั้งภายในและภายนอกโครงการได้อย่างทั่วถึง	- ไม่พบปัญหา	
	2. จัดให้มีพื้นที่สีเขียวภายในโครงการทั้งสิ้น 843.73 ตารางเมตร คิดเป็นอัตราส่วนพื้นที่สีเขียวต่อผู้พักอาศัย 11.88ตารางเมตร/คน และปลูกไม้ยืนต้น 180.05 ตารางเมตรและจัดให้มีเจ้าหน้าที่ดูแลรักษาพื้นที่สีเขียวภายในโครงการ ให้มีความสวยงามอยู่เสมอ และหากพบว่ามีต้นไม้ภายในโครงการตายต้องดำเนินการปลูกใหม่ทดแทนทันที	1) โครงการจัดให้มีพื้นที่สีเขียวภายในโครงการทั้งสิ้น 843.73 ตารางเมตร คิดเป็นอัตราส่วนพื้นที่สีเขียวต่อผู้พักอาศัย 11.88ตารางเมตร/คน และปลูกไม้ยืนต้น 180.05 ตารางเมตรและจัดให้มีเจ้าหน้าที่ดูแลรักษาพื้นที่สีเขียวภายในโครงการให้มีความสวยงามอยู่เสมอ และหากพบว่ามีต้นไม้ภายในโครงการตายต้องดำเนินการปลูกใหม่ทดแทนทันที	- ไม่พบปัญหา	

สรุปผลการปฏิบัติตามมาตรการป้องกันและแก้ไขผลกระทบสิ่งแวดล้อม

สรุปผลการปฏิบัติตามมาตรการป้องกันและแก้ไขผลกระทบสิ่งแวดล้อม

โครงการอีวิล่า รีสอร์ท จอมเทียน ของ บริษัท วิงเฮง (ไทยแลนด์) จำกัด ตั้งอยู่ที่ เลขที่ 317/5 หมู่ 12 ตำบลหนองปรือ อำเภอบางละมุง จังหวัดชลบุรี 20250 โครงการประกอบกรเป็นโรงแรม ปัจจุบันเปิดดำเนินการ และได้ทำมาตรการป้องกันและแก้ไขผลกระทบสิ่งแวดล้อม ที่กำหนดไว้ในรายงานการวิเคราะห์ผลกระทบสิ่งแวดล้อม ซึ่งได้รับความเห็นชอบจากสำนักงานนโยบายและแผนทรัพยากรธรรมชาติและสิ่งแวดล้อม ที่ ทส. 1009.5/66676 ลงวันที่ 13 มีนาคม 2568 (ภาคผนวกที่ 1) ซึ่งทางบริษัท วิงเฮง (ไทยแลนด์) จำกัด ได้กำชับควบคุมให้ผู้เกี่ยวข้องยึดถือและปฏิบัติตามมาตรการที่กำหนดไว้ และสามารถสรุปผลการปฏิบัติตามมาตรการป้องกันและแก้ไขผลกระทบสิ่งแวดล้อม ระยะดำเนินการ ช่วงเดือนกรกฎาคม 2568 - เดือนธันวาคม 2568 จึงได้จัดทำรายงานเพื่อนำเสนอหน่วยงานที่เกี่ยวข้องพิจารณาให้ความเห็นชอบต่อไป

4.1 พื้นที่สีเขียว

ระหว่างเดือนกรกฎาคม 2568 - เดือนธันวาคม 2568 ทางโครงการได้ดูแลต้นไม้พื้นที่สีเขียวเป็นประจำ ดังรูป



ภาพแสดง : พื้นที่สีเขียว

4.2 คุณภาพน้ำปริมาณการใช้น้ำ/การจัดการน้ำเสีย

โครงการมีมาตรการกำหนดในรายงานให้ทำการบันทึกการใช้น้ำ ช่วงเดือนกรกฎาคม 2568 - เดือนธันวาคม 2568 ได้ดำเนินการตรวจสอบท่อน้ำประปา โดยพิจารณาการแตกหรือการรั่วซึมของท่อน้ำประปาตามจุดต่างๆภายในโครงการ เป็นประจำพบว่าท่อน้ำประปาภายในโครงการปกติไม่มีตำแหน่งรั่วซึม จุดข้อต่อต่างๆ มั่นคงแข็งแรง วาล์วเปิดปิดหมุนได้คล่อง ไม่มีคราบสนิมที่ท่อ สีของท่อน้ำอยู่ในสภาพสมบูรณ์ โดยทางโครงการมีดัชนีที่ตรวจเช็ค ได้แก่

1. จุดต่อท่อของท่อน้ำต่างๆ มีความมั่นคงแข็งแรง
2. ระบบท่อสะอาด ไม่มีสิ่งสกปรก
3. ไม่มีน้ำรั่วออกจากระบบท่อ
4. วาล์วเปิด-ปิด หมุนได้คล่อง ไม่มีน้ำรั่วออกจากวาล์วน้ำ
5. ไม่มีคราบสนิมที่ท่อ
6. สีของท่อน้ำอยู่ในสภาพสมบูรณ์
7. วาล์วเปิด-ปิด มีป้ายระบุชัดเจน

4.2.1 การจัดเก็บสถิติข้อมูล

โครงการมีมาตรการกำหนดในรายงานให้ติดตามและบำรุงรักษาระบบบำบัดน้ำเสียและบันทึกทส.1 และ ทส.2

4.2.2 การสูบกู้จัดตะกอน

โครงการมีมาตรการกำหนดในรายงานให้ติดตามและนำตะกอนส่วนเกินออกไปกำจัด

4.3.3 การระบายน้ำ

โครงการมีมาตรการกำหนดในรายงานให้ตรวจสอบระบบท่อน้ำ, บ่อพักน้ำ และอุปกรณ์ของโครงการว่ามีสิ่งกีดขวาง อุดตัน หรือสะสมของตะกอน และมีสภาพพร้อมใช้งาน ช่วงเดือนกรกฎาคม 2568 - เดือนธันวาคม 2568 โครงการได้ตรวจสอบบ่อพักน้ำและสภาพของระบบระบายน้ำอย่างสม่ำเสมอ รวมถึงทำการขุดลอกท่อระบายน้ำในบริเวณโครงการเป็นประจำ

4.3.4 คุณภาพน้ำ

โครงการมีมาตรการกำหนดในรายงานให้เก็บตัวอย่างน้ำบ่อน้ำทั้งก่อนระบายสู่ท่อน้ำทิ้งสาธารณะ ระหว่างช่วงเดือนกรกฎาคม 2568 - เดือนธันวาคม 2568 ทางโครงการดำเนินการเก็บตัวอย่างน้ำโดยบริษัท วนาตล จำกัด ในวันที่ 23 ตุลาคม 2568 และ 22 ธันวาคม 2568 เพื่อวิเคราะห์ pH, BOD, SS, TDS, Fat Oil & Grease, TKN, Sulfide and Settleable Solids และวิเคราะห์น้ำโดย บริษัท เอ็นไวรอนเม้นท์ แอนด์ แลบลอราทอรี จำกัด (ทะเบียนห้องปฏิบัติการวิเคราะห์เอกชน เลขทะเบียน ว.029) โดยดัชนีที่วิเคราะห์มีรายละเอียดดังตารางที่ 4.1 และผลการวิเคราะห์คุณภาพน้ำทั้งระบบบำบัดน้ำเสีย มีรายละเอียดดังตารางที่ 4.2

ตารางที่ 4.1 แสดงวิธีการตรวจวัดคุณภาพน้ำ

ดัชนีคุณภาพน้ำ	หน่วย	วิธีวิเคราะห์
1. pH At 25 C	-	Electrometric Method (pH Meter)
2. BOD At 20 C	mg./ L.	Azide Modification
3. Suspended Solids (SS)	mg./ L.	Filter and Dried at 103-105 C
4. Total Nitrogen (TKN)	mg./ L.	Macro-Kjeldahl Method
5. Fat, Oil & Grease (FOG)	mg./ L.	Partition & Gravimetric Method
6. Settleable Solids	ml./L.	Volumetric
7. Total Dissolved Solid (TDS)	mg./ L.	Dried at 103-105 o C
8. Sulfide	mg./ L.	Iodometric

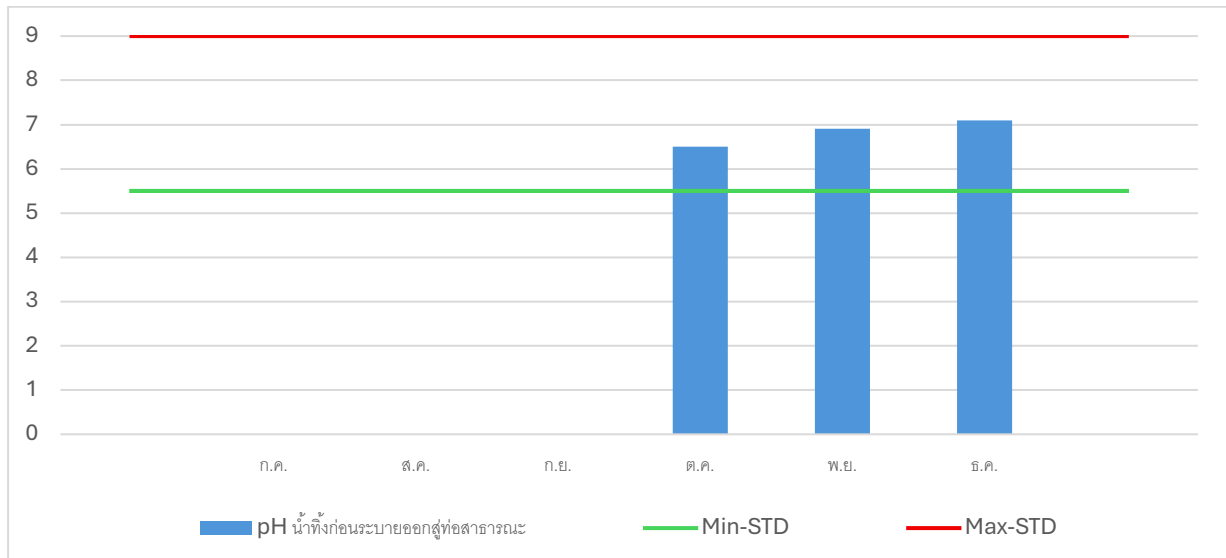
ตารางที่ 4.2 สรุปผลการวิเคราะห์คุณภาพน้ำทิ้งของระบบบำบัดน้ำเสีย ตามผลวิเคราะห์ภาคผนวก 3

เดือน/2568	บริเวณที่ตรวจสอบ	pH	BOD	SS	TKN	FOG	Settleable Solids	TDS	Sulfide
23-10-2568	บ่อน้ำทิ้ง	6.5	23	30	20	2.0	< 0.5	400	< 1.0
23-11-2568	บ่อน้ำทิ้ง	6.9	29	30	20	2.0	< 0.5	350	< 1.0
22-12-2568	บ่อน้ำทิ้ง	7.1	30	31	22	2.2	< 0.5	326	< 1.0
มาตรฐาน*	บ่อน้ำทิ้ง	5.5-9.0	≤ 40	≤ 50	≤ 40	≤ 20	≤ 0.5	≤ 1,300	≤ 1.0
ค่าสูงสุด	บ่อน้ำทิ้ง	7.1	30	31	30	2.2	< 0.5	400	< 1.0
ค่าต่ำสุด	บ่อน้ำทิ้ง	6.5	23	30	22	2.0	< 0.5	326	< 1.0

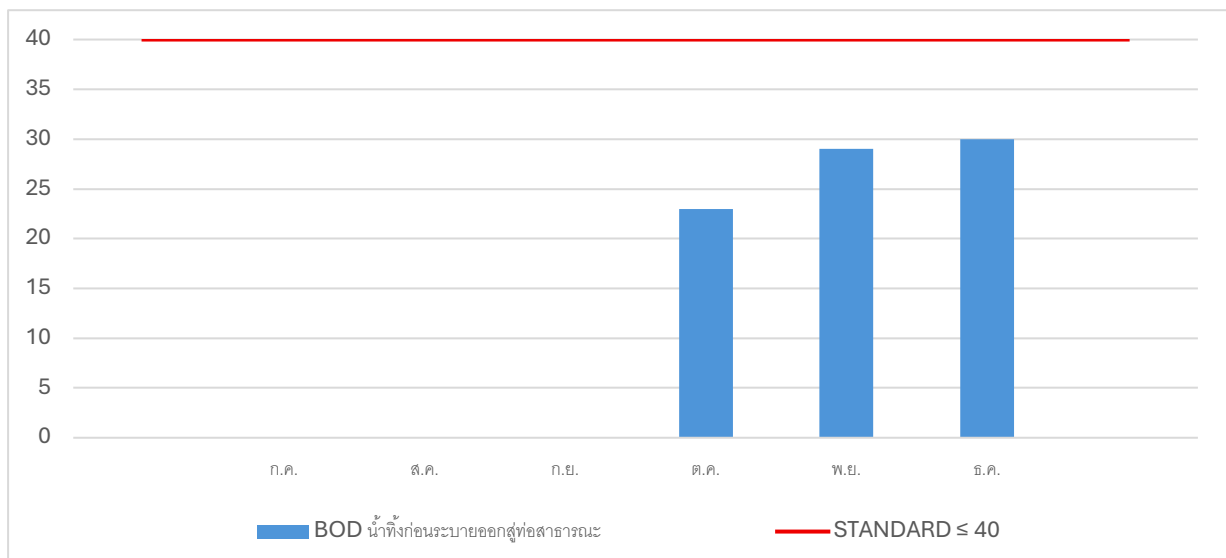
หมายเหตุ * : มาตรฐาน เรื่อง กำหนดมาตรฐานควบคุมการระบายน้ำทิ้งจากอาคารบางประเภทและบางขนาด (อาคารประเภท ค.) ตามประกาศกระทรวงทรัพยากรธรรมชาติและสิ่งแวดล้อม (พ.ศ. 2548) และฉบับแก้ไข เรื่อง กำหนดมาตรฐานควบคุมน้ำออกจากอาคารบางประเภทและบางขนาด (อาคารประเภท ค.) ตามประกาศกระทรวงทรัพยากรธรรมชาติและสิ่งแวดล้อม (พ.ศ.2567)

จากการติดตามตรวจสอบคุณภาพสิ่งแวดล้อม ช่วงเดือนกรกฎาคม 2568 - เดือนธันวาคม 2568 โดยศึกษาผลกระทบสิ่งแวดล้อม เรื่องการจัดการน้ำเสียประกอบกับผลการวิเคราะห์คุณภาพน้ำทิ้ง พบว่า น้ำทิ้งของโครงการมีคุณลักษณะอยู่ในเกณฑ์เกณฑ์มาตรฐาน เรื่อง กำหนดมาตรฐานควบคุมการระบายน้ำทิ้งจากอาคารบางประเภทและบางขนาด (อาคารประเภท ค.) ตามประกาศกระทรวงทรัพยากรธรรมชาติและสิ่งแวดล้อม (พ.ศ. 2548) และฉบับแก้ไข เรื่อง กำหนดมาตรฐานควบคุมน้ำออกจากอาคารบางประเภทและบางขนาด (อาคารประเภท ค.) ตามประกาศกระทรวงทรัพยากรธรรมชาติและสิ่งแวดล้อม (พ.ศ.2567)

รายงานผลการปฏิบัติตามมาตรการป้องกันและแก้ไขผลกระทบสิ่งแวดล้อมและมาตรการติดตามตรวจสอบคุณภาพสิ่งแวดล้อม
โครงการ อีวีล่า รีสอร์ท (ระยะดำเนินการ) ฉบับเดือน กรกฎาคม - ธันวาคม พ.ศ. 2568

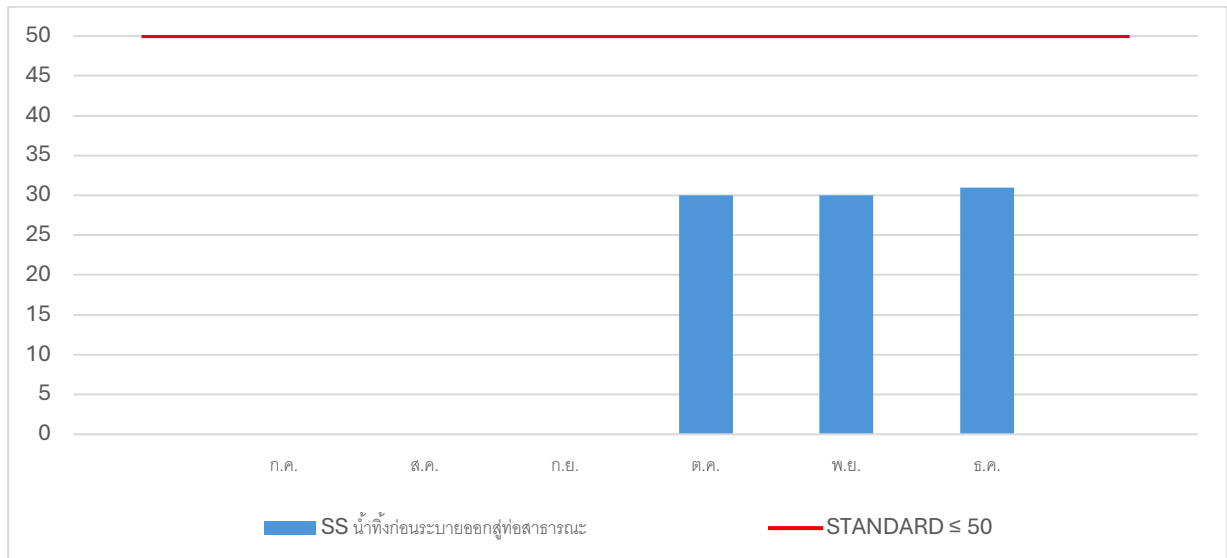


กราฟแสดง : ค่า pH ของน้ำก่อนปล่อยออกจากโครงการเดือนกรกฎาคม 2568 - เดือนธันวาคม 2568

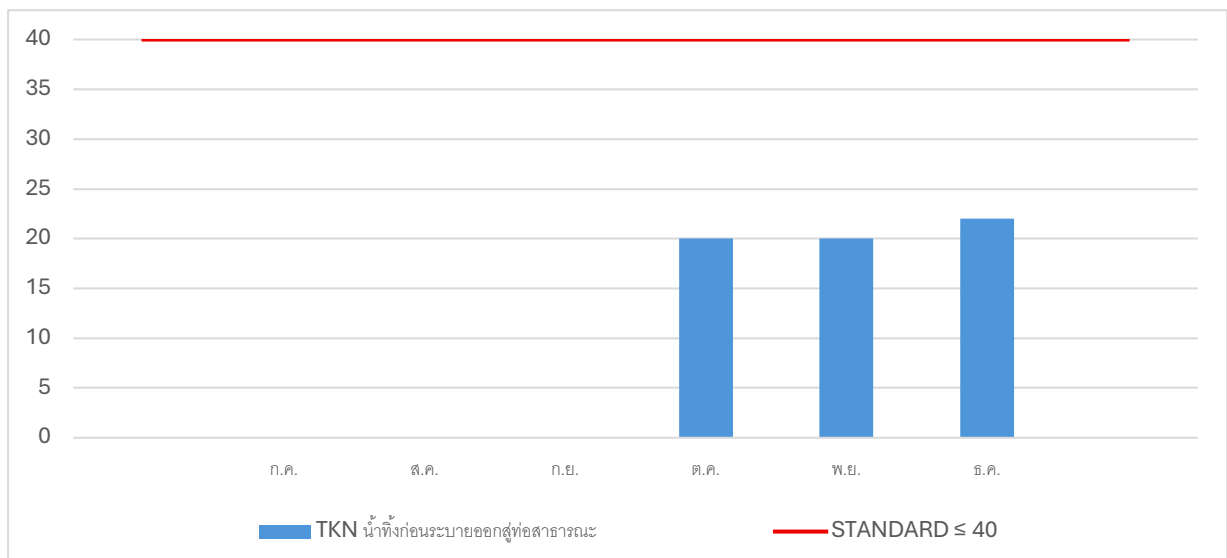


กราฟแสดง : ค่า BOD ของน้ำก่อนปล่อยออกจากโครงการเดือนกรกฎาคม 2568 - เดือนธันวาคม 2568

รายงานผลการปฏิบัติตามมาตรการป้องกันและแก้ไขผลกระทบสิ่งแวดล้อมและมาตรการติดตามตรวจสอบคุณภาพสิ่งแวดล้อม
โครงการ อีล่า รีสอร์ท (ระยะดำเนินการ) ฉบับเดือน กรกฎาคม - ธันวาคม พ.ศ. 2568

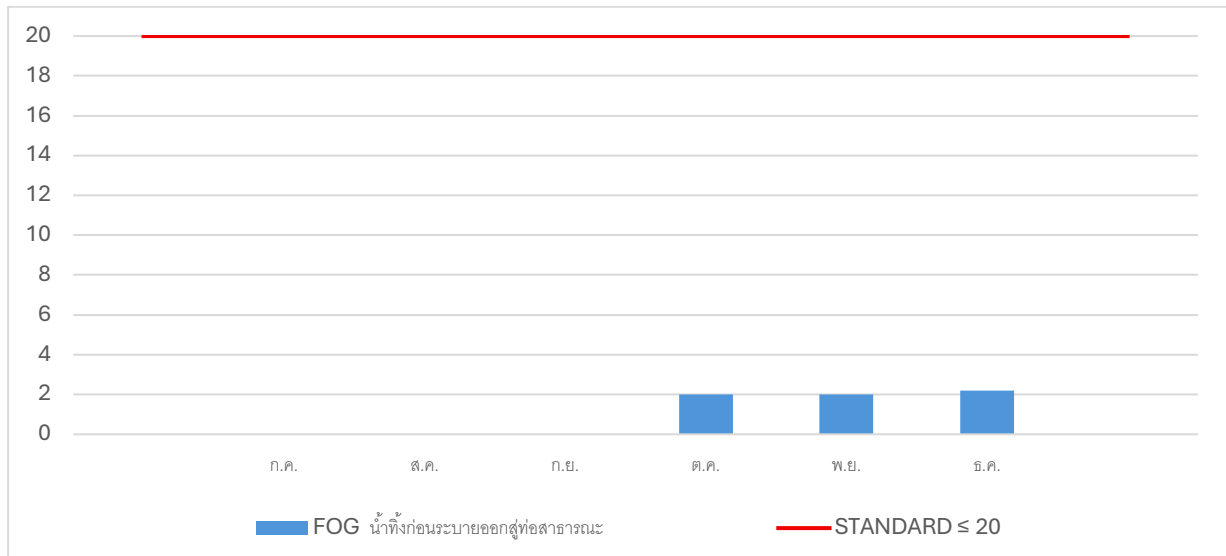


กราฟแสดง : ค่า SS ของน้ำก่อนปล่อยออกจากโครงการเดือนกรกฎาคม 2568 - เดือนธันวาคม 2568

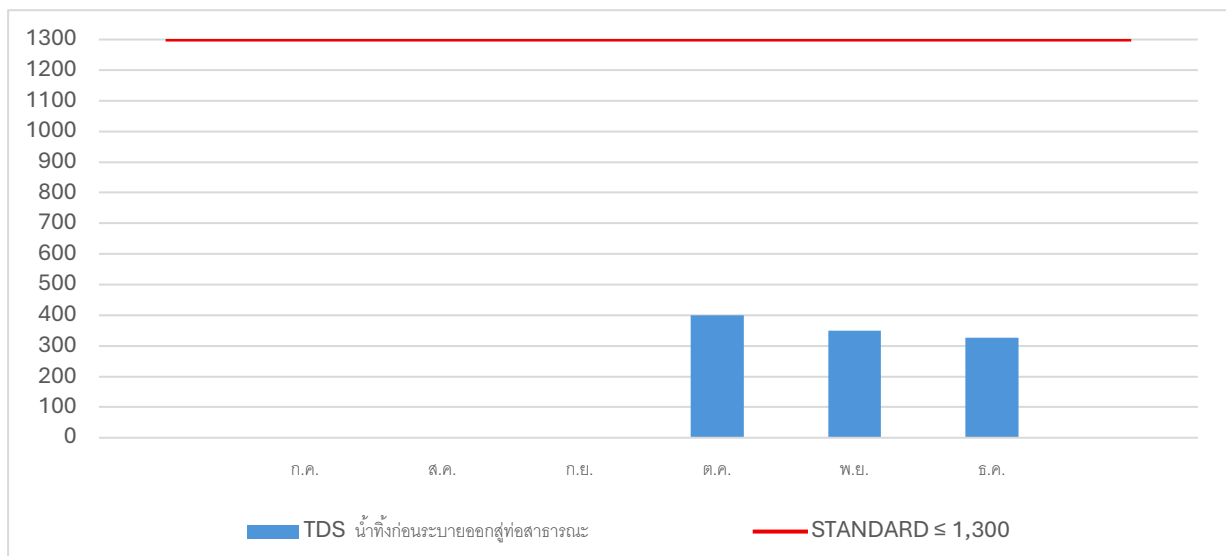


กราฟแสดง : ค่า TKN ของน้ำก่อนปล่อยออกจากโครงการเดือนกรกฎาคม 2568 - เดือนธันวาคม 2568

รายงานผลการปฏิบัติตามมาตรการป้องกันและแก้ไขผลกระทบสิ่งแวดล้อมและมาตรการติดตามตรวจสอบคุณภาพสิ่งแวดล้อม
โครงการ อีล่า รีสอร์ท (ระยะดำเนินการ) ฉบับเดือน กรกฎาคม - ธันวาคม พ.ศ. 2568

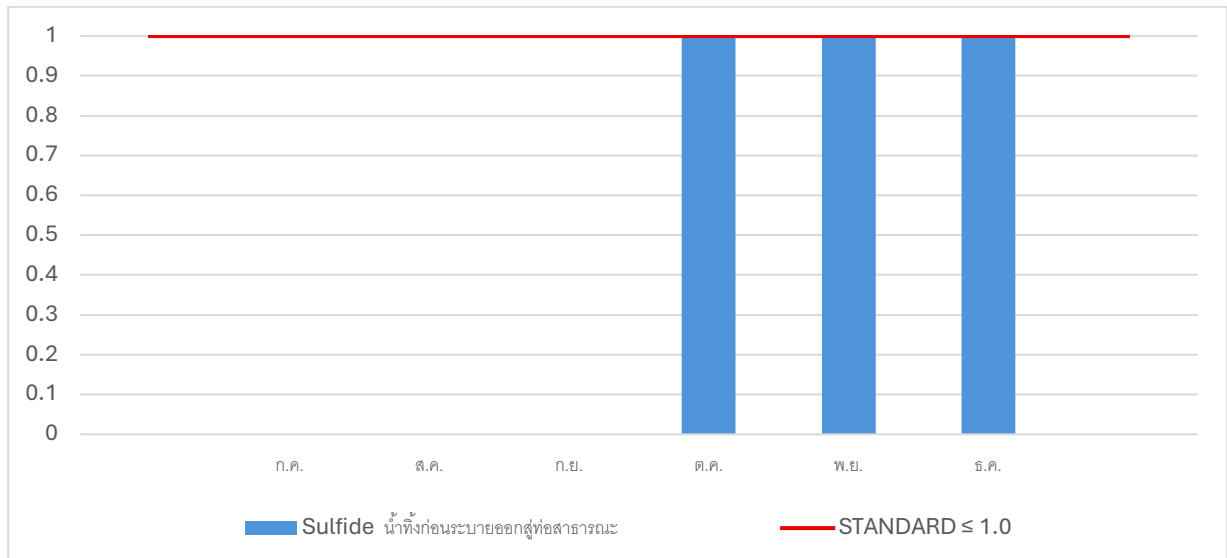


กราฟแสดง : ค่า Oil ของน้ำก่อนปล่อยออกจากโครงการเดือนกรกฎาคม 2568 - เดือนธันวาคม 2568

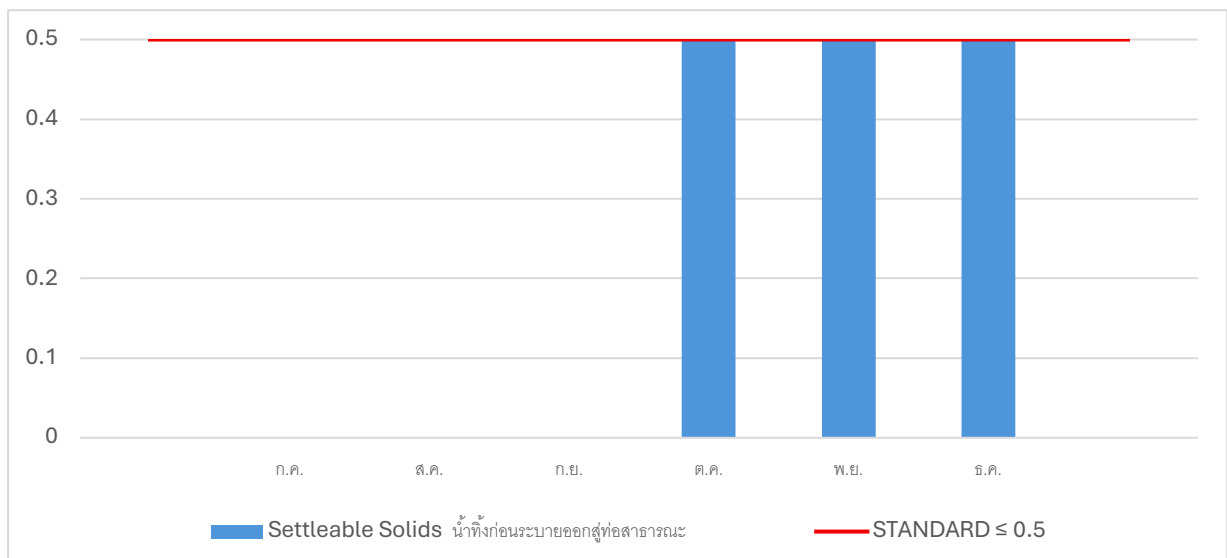


กราฟแสดง : ค่า TDS ของน้ำก่อนปล่อยออกจากโครงการเดือนกรกฎาคม 2568 - เดือนธันวาคม 2568

รายงานผลการปฏิบัติตามมาตรการป้องกันและแก้ไขผลกระทบสิ่งแวดล้อมและมาตรการติดตามตรวจสอบคุณภาพสิ่งแวดล้อม
โครงการ อีล่า รีสอร์ท (ระยะดำเนินการ) ฉบับเดือน กรกฎาคม - ธันวาคม พ.ศ. 2568



กราฟแสดง : ค่า Sulfide ของน้ำก่อนปล่อยออกจากโครงการเดือนกรกฎาคม 2568 - เดือนธันวาคม 2568



กราฟแสดง : ค่า Set. Solids ของน้ำก่อนปล่อยออกจากโครงการเดือนกรกฎาคม 2568 - เดือนธันวาคม 2568

4.3 การควบคุมคุณภาพน้ำสระว่ายน้ำ

ระหว่างช่วงเดือนกรกฎาคม 2568 - เดือนธันวาคม 2568 โครงการมีการตรวจเช็คค่าพีเอชและคลอรีนเป็นประจำ ทุกวัน ดังภาคผนวกที่ 5

4.3.1 คุณภาพสระว่ายน้ำ

โครงการมีมาตรการกำหนดในรายงานให้เก็บตัวอย่างน้ำสระว่ายน้ำ ระหว่างช่วงเดือนกรกฎาคม 2568 - เดือนธันวาคม 2568 ทางโครงการดำเนินการเก็บตัวอย่างน้ำโดยบริษัท วนาตล จำกัด ในวันที่ 22 ธันวาคม 2568 เพื่อวิเคราะห์ pH, Residual Chlorine, Total Coliform Bacteria and E. Coli Bacteria และวิเคราะห์น้ำโดย บริษัท เอ็นไวรอนเม้นท์ แอนด์ แลบลอราตอรี จำกัด (ทะเบียนห้องปฏิบัติการวิเคราะห์เอกชน เลขทะเบียน ว.029) โดยดัชนีที่วิเคราะห์มีรายละเอียดดังตารางที่ 4.3 และผลการวิเคราะห์คุณภาพน้ำทั้งระบบบำบัดน้ำเสีย มีรายละเอียดดังตารางที่ 4.4

ตารางที่ 4.1 แสดงวิธีการตรวจวัดคุณภาพน้ำ

ดัชนีคุณภาพน้ำ	หน่วย	วิธีวิเคราะห์
1. pH At 25 C	-	Electrometric Method (pH Meter)
2. Residual Chlorine	mg./ L.	Titration
3. Total Coliform Bacteria	MPN/100 mL	Multiple Tube
4. E. Coli Bacteria	MPN/100 mL	Multiple Tube

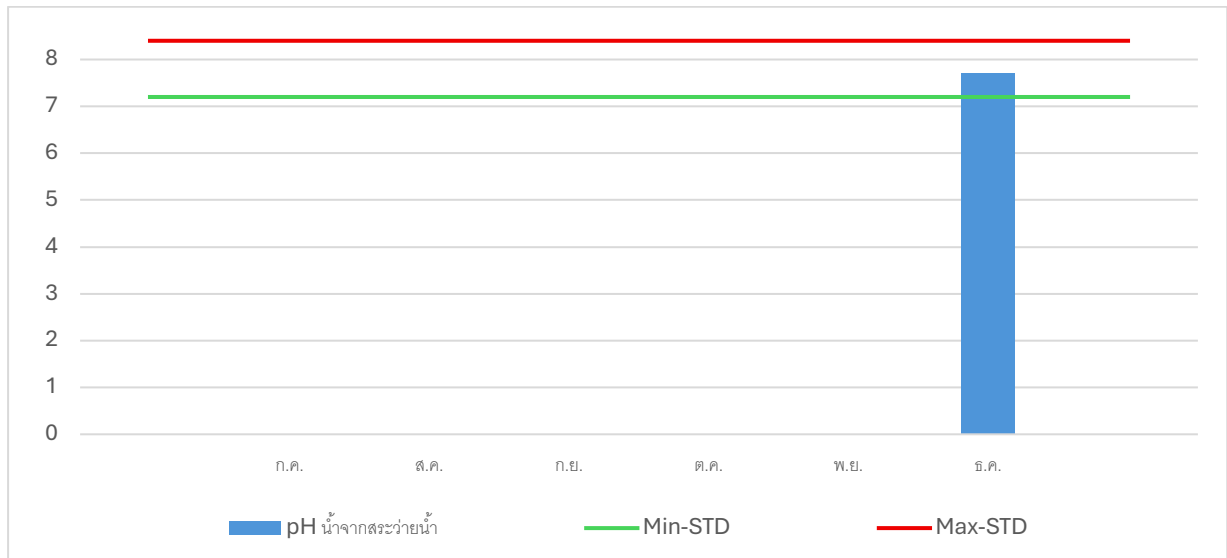
ตารางที่ 4.2 สรุปผลการวิเคราะห์คุณภาพน้ำทั้งของระบบบำบัดน้ำเสีย ตามผลวิเคราะห์ภาคผนวก 3

เดือน/2568	บริเวณที่ตรวจสอบ	pH	Residual Chlorine	Total Coliform Bacteria	E. Coli Bacteria
22-12-2568	สระว่ายน้ำ	7.7	0.8	ไม่พบ	ไม่พบ
มาตรฐาน*	สระว่ายน้ำ	7.2 - 8.4	0.6 – 1.0	≤ 10	-
ค่าสูงสุด	สระว่ายน้ำ	7.7	0.8	ไม่พบ	ไม่พบ
ค่าต่ำสุด	สระว่ายน้ำ	7.7	0.8	ไม่พบ	ไม่พบ

หมายเหตุ * : มาตรฐานคณะกรรมการสาธารณสุข ฉบับที่ 1/2550 เรื่อง การควบคุมการประกอบกิจการสระว่ายน้ำ

จากการติดตามตรวจสอบคุณภาพสิ่งแวดล้อม ช่วงเดือนกรกฎาคม 2568 - เดือนธันวาคม 2568 โดยศึกษาผลกระทบสิ่งแวดล้อม เรื่องการจัดการน้ำสระว่ายน้ำ พบว่า น้ำสระว่ายน้ำของโครงการมีคุณลักษณะอยู่ในเกณฑ์เกณฑ์มาตรฐานคณะกรรมการสาธารณสุข ฉบับที่ 1/2550 เรื่อง การควบคุมการประกอบกิจการสระว่ายน้ำ

รายงานผลการปฏิบัติตามมาตรการป้องกันและแก้ไขผลกระทบสิ่งแวดล้อมและมาตรการติดตามตรวจสอบคุณภาพสิ่งแวดล้อม
โครงการ อีล่า รีสอร์ท (ระยะดำเนินการ) ฉบับเดือน กรกฎาคม - ธันวาคม พ.ศ. 2568



กราฟแสดง : ค่า pH ของน้ำสระว่ายน้ำจากโครงการเดือนกรกฎาคม 2568 - เดือนธันวาคม 2568



กราฟแสดง : ค่า Residual Chlorine ของน้ำสระว่ายน้ำจากโครงการเดือนกรกฎาคม 2568 - เดือนธันวาคม 2568

4.4 ความปลอดภัยของสระว่ายน้ำ

4.4.1 โครงสร้างของสระว่ายน้ำมีความมั่นคงแข็งแรง ไม่รั่วซึม

พื้น ระเบียบทางเดินรอบสระว่ายน้ำอยู่ในสภาพปกติ รางระบายน้ำล้น และฝาปิดอยู่ในสภาพสมบูรณ์ปกติ บ้ายบอก
ความลึกชัดเจน และไฟส่องสว่างบริเวณสระว่ายน้ำมีความสว่าง

4.4.2 ด้านความปลอดภัยและอุบัติเหตุจากการใช้สระว่ายน้ำ

โครงการมีการจัดทำสถิติข้อมูลความปลอดภัยหรืออุบัติเหตุประจำสระว่ายน้ำ และมีการตรวจเช็คความสามารถ
ใช้งานของโคม-ห่วงชูชีพ-ไม้ช่วยชีวิต เครื่องช่วยหายใจประจำสระว่ายน้ำ เป็นประจำ

4.5 การจัดการมูลฝอย

ระหว่างช่วงเดือนกรกฎาคม 2568 - เดือนธันวาคม 2568 โครงการตรวจสอบมูลฝอยตกค้างและความสะอาดของ
ห้องพักมูลฝอยประจำชั้น และห้องพักขยะรวมทุกครั้งที่มีการขนย้าย พบว่า ถังขยะและห้องพักขยะมีฝาปิดและอยู่ในสภาพ
พร้อมใช้งาน

4.6 อาชีวอนามัยและความปลอดภัย

ระหว่างช่วงเดือนกรกฎาคม 2568 - เดือนธันวาคม 2568 โครงการตรวจสอบ

- อุปกรณ์ป้องกันอัคคีภัยและสัญญาณเตือน
- ระบบจ่ายไฟฟ้าสำรอง
- ป้ายและเครื่องหมายแสดงการหนีไฟและแผนผังเส้นทางหนีไฟ
- อุปกรณ์ในระบบป้องกันและสัญญาณเตือนภัย และถังพักน้ำเพื่อการดับเพลิง
- บันได บันไดหนีไฟและทางเดิน
- จัดอบรมระบบป้องกันอัคคีภัย

พบว่าอุปกรณ์ต่างๆ มีการตรวจสอบสภาพพร้อมใช้งาน

4.6.1 สัญญาณเตือนอัคคีภัย

ระหว่างช่วงเดือนกรกฎาคม 2568 - เดือนธันวาคม 2568 ได้ดำเนินการตรวจสอบอุปกรณ์ในระบบป้องกันและ
สัญญาณเตือนอัคคีภัยของโครงการโดยพิจารณาสภาพพร้อมใช้งานของอุปกรณ์ทุกเดือน พบว่าอุปกรณ์ทั้งหมดอยู่ในสภาพ
พร้อมใช้งาน

4.6.2 ระบบจ่ายไฟฟ้าสำรอง

ระหว่างช่วงเดือนกรกฎาคม 2568 - เดือนธันวาคม 2568 ได้ดำเนินการตรวจสอบระบบจ่ายไฟฟ้าสำรองของโครงการ
โดยพิจารณาสภาพพร้อมใช้งานของแบตเตอรี่สำรอง พบว่าแบตเตอรี่อยู่ในสภาพปกติ

4.6.3 บ้ายและเครื่องหมายแสดงการหนีไฟ และแผนผังเส้นทางหนีไฟ

ระหว่างช่วงเดือนกรกฎาคม 2568 - เดือนธันวาคม 2568 ได้ดำเนินการตรวจสอบบ้ายและเครื่องหมายแสดงการหนีไฟ และแผนผังเส้นทางหนีไฟของโครงการโดยพิจารณาสภาพของบ้าย ความชัดเจนและไม่ลบลือน พบว่าบ้ายมีความชัดและไม่ลบลือน

4.6.4 อุปกรณ์ในการป้องกันและสัญญาณเตือนภัยและถังพักน้ำเพื่อการดับเพลิง

ระหว่างช่วงเดือนกรกฎาคม 2568 - เดือนธันวาคม 2568 ได้ดำเนินการตรวจสอบอุปกรณ์ดับเพลิงของโครงการโดยพิจารณาสภาพของอุปกรณ์ พบว่าสภาพพร้อมใช้งานมีการตรวจเช็คสารเคมีทุกเดือน หัวรับน้ำดับเพลิง สภาพพร้อมใช้งาน และเข้าถึงได้สะดวก อุปกรณ์ดับเพลิงสภาพของอุปกรณ์พร้อมใช้งานมีการตรวจเช็คสารเคมีทุกเดือน สายฉีดน้ำดับเพลิงและตู้เก็บสายฉีดน้ำดับเพลิง มีสภาพพร้อมใช้งาน อุปกรณ์ผจญเพลิงมีสภาพพร้อมใช้งาน

4.6.5 บันไดหนีไฟและเส้นทางหนีไฟ

ระหว่างช่วงเดือนกรกฎาคม 2568 - เดือนธันวาคม 2568 ได้ดำเนินการตรวจสอบบันไดหนีไฟและเส้นทางหนีไฟของโครงการโดยพิจารณาสภาพพร้อมใช้งานและไม่มีสิ่งกีดขวางพบว่าบันไดหนีไฟและเส้นทางหนีไฟมีสภาพพร้อมใช้งานและไม่มีสิ่งกีดขวาง

4.7 การจราจร

ระหว่างช่วงเดือนกรกฎาคม 2568 - เดือนธันวาคม 2568 ได้ดำเนินการตรวจบ้ายจราจร บ้ายเตือนต่างๆ พบว่าอยู่ในสภาพที่ดี ถ้ามีการชำระชุดของผิวจราจรโครงการจะทำการซ่อมแซมทันที

4.8 การระบายอากาศ

ระหว่างช่วงเดือนกรกฎาคม 2568 - เดือนธันวาคม 2568 ได้ดำเนินการตรวจเช็คบริเวณช่องระบายอากาศธรรมชาติ พบว่าไม่มีสิ่งกีดขวาง

4.9 การใช้ไฟฟ้าและการอนุรักษ์พลังงาน

ระหว่างช่วงเดือนกรกฎาคม 2568 - เดือนธันวาคม 2568 ได้ดำเนินการตรวจสอบระบบไฟฟ้าของโครงการ โดยพิจารณาสภาพพร้อมใช้ พบว่าอุปกรณ์ต่างๆ อยู่ในสภาพปกติ พร้อมใช้งาน